

20.1.2021, muutettu 15.9.2022 ja 15.12.2022

UUSIKAUPUNKI

LEPÄINEN

VÄHÄ-YTTER

RANTA-ASEMAKAAVAN MUUTOS

Tämä ranta-asemakaavamuutoksen selostus koskee 20.1.2021 laadittua ja 15.9.2022 sekä 15.12.2022 muutettua ranta-asemakaavakarttaa

Sisällys

1 PERUS- JA TUNNISTETIEDOT.....	3
1.1 Tunnistetiedot.....	3
1.2 Kaava-alueen sijainti	3
1.3 Kaavan nimi ja tarkoitus	3
1.4 Luettelo selostuksen liiteasiakirjoista	4
1.5 Luettelo muista kaavaa koskevista asiakirjoista, taustaselvityksistä ja lähdemateriaaleista	4
2.1 Kaavaprosessin vaiheet	4
2.2 Ranta-asemakaava	4
2.3 Ranta-asemakaavan toteuttaminen.....	4
3 LÄHTÖKOHDAT	4
3.1 Selvitys suunnittelualan oloista	4
3.1.1 Alueen yleiskuvaus	4
3.1.2 Luonnonympäristö	5
3.1.3 Rakennettu ympäristö	6
3.1.4 Maanomistus	6
3.2 Suunnittelutilanne.....	7
3.2.1 Kaava-aluetta koskevat suunnitelmat, päätökset ja selvitykset	7
4 ASEMAKAAVAN SUUNNITTELUN VAIHEET	8
4.1 Ranta-asemakaavan suunnittelun tarve.....	8
4.2 Suunnittelun käynnistäminen ja sitä koskevat päätökset	9
4.3 Osallistuminen ja yhteistyö	9
4.3.1 Osalliset	9
4.3.2 Vireille tulo.....	10
4.3.3 Osallistuminen ja vuorovaikutusmenettely	10
4.3.4 Viranomaisyhteistyö.....	10
4.4 Ranta-asemakaavan tavoitteet.....	14
4.5 Asemakaavaratkaisun vaihtoehdot ja niiden vaikutukset.....	14
5 ASEMAKAAVAN KUVAUS.....	14
5.1 Kaavan rakenne.....	14
5.1.1 Mitoitus.....	14
5.1.2 Palvelut	15
5.2 Ympäristön laatua koskevien tavoitteiden toteutuminen.....	15
5.3 Aluevaraukset	15
5.4 Kaavan vaikutukset	15
5.4.1 Vaikutukset rakennettuun ympäristöön ja luonnonmaisemaan	15

5.4.2 Vaikutukset kunnan talouteen	16
5.5 Ympäristön häiriötekijät	16
5.6 Kaavamerkinnt ja – määräykset	16
6 RANTA-ASEMAKAAVAN TOTEUTUS	17
6.1 Toteuttaminen ja ajoitus	17
6.2 Toteutuksen seuranta	17
LIITTEET Kts. liiteluettelo, kohta 1.4	17

1 PERUS- JA TUNNISTETIEDOT

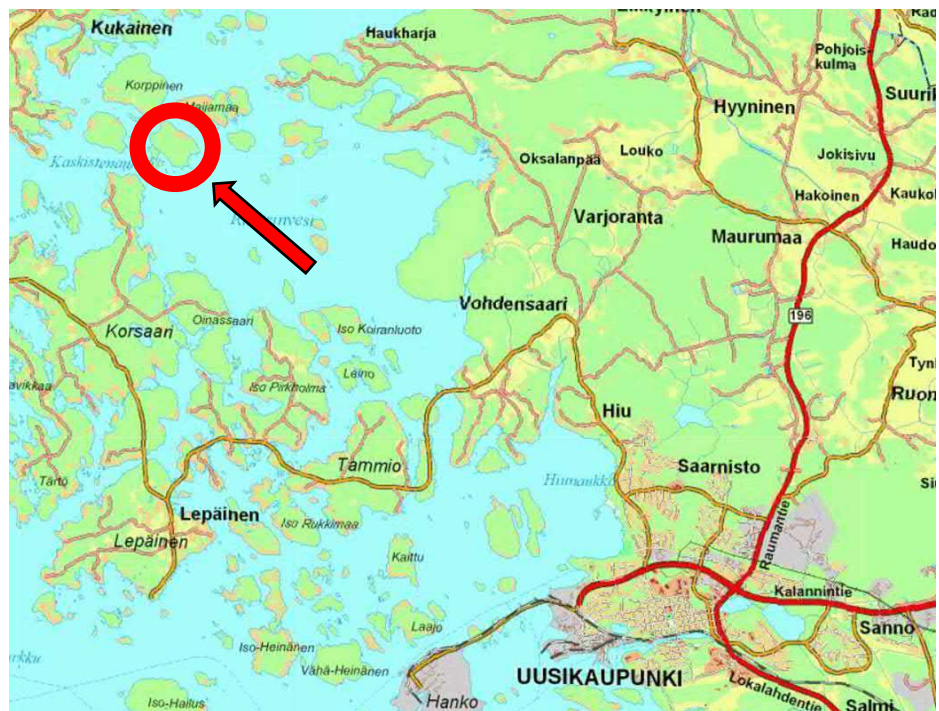
1.1 Tunnistetiedot

Vähä-Ytterin ranta-asemakaavan muutos

Uusikaupunki, Lepäinen, 895-441-5-2

1.2 Kaava-alueen sijainti

Ranta-asemakaavan muutos laaditaan ilmakuvassa osoitetulle alueelle, jonka koko on noin 2,9 ha. Suunnittelualue sijaitsee Vähä-Ytterin saarella, n. 10 km Uudenkaupungin keskustasta luoteeseen (linnuntietä).



Ranta-asemakaava-alueen sijainti

1.3 Kaavan nimi ja tarkoitus

Ranta-asemakaavanmuutoksen tavoitteena on RA-korttelialueen siirto maastollisesti parempaan paikkaan, perusteluina haastava kulku ja luontoarvot (mm. korkeat kalliot). Olemassa oleva tontti muuttuisi metsätalousalueeksi (M/s). Samalla rakennusten yhteenlasketun kokonaiskerrosala nostettaisiin rakennusjärjestyksen mukaisesti kahteensataan (200m²) kerrosalaneliöön. Uuden RA-korttelialueen koko ja rantaviivan pituus olisivat hiukan pienemmät kuin olemassa olevan tontin (6500m² tontti ja 87m rantaviiva).

1.4 Luettelo selostuksen liiteasiakirjoista

Liite 1. Asemakaavakartta, kaavamerkinnot ja –määräykset

Liite 2. Osallistumis- ja arviointisuunnitelma (OAS)

Liite 3. Seurantalomake

Liite 4. Luontoselvitys 2.8.2004

Liite 5. Luontoselvitys 20.8.2009

1.5 Luettelo muista kaavaa koskevista asiakirjoista, taustaselvityksistä ja lähdemateriaaleista

Uudenkaupungin yleiskaava

2 TIIVISTELMÄ

2.1 Kaavaprosessin vaiheet

Kaavan laatiminen lähti liikkeelle kiinteistön 895-441-5-2 omistajan aloitteesta alustavilla neuvotteluilla kunnan kanssa.

Osallistumis- ja arviointisuunnitelma valmistui 20.1.2022.

Kaupunginhallitus päätti kuuluttaa kaavan vireille 28.3.2022 ja asetti osallistumis- ja arviointisuunnitelman ja kaavaluonnoksen nähtäville 14.4.-16.5.2022.

2.2 Ranta-asemakaava

Kaavoitettavan alueen koko on noin 2,9 ha. Alue osoitetaan RA-1-korttelialueeksi (lomarakennusten korttelialue) sekä M/s-alueeksi (Metsätalousalueeksi).

2.3 Ranta-asemakaavan toteuttaminen

Rakennusvalvonta ja kunnanhallitus seuraavat ja valvovat kaavan määräysten toteuttamista sekä teiden, kunnallistekniikan ja laitureiden rakentamista.

3 LÄHTÖKOHDAT

3.1 Selvitys suunnittelualueen oloista

3.1.1 Alueen yleiskuvaus

Muutosalueen rantaviivan pituus on n. 250 metriä. Kiinteistö 895-441-5-2 on rakentamaton.

3.1.2 Luonnonympäristö

Muutosalueen pohjoisosa (nykykaavanmukainen rakennuspaikka):

-Nopeasti syvenevä kovapohjainen ranta.

-Vedenrajasta rantaviivalta jyrkästi nouseva kallio noin viiteen (5) metriin merenpinnan yläpuolelle mentäessä noin kahteenkymmeneen (20) metriin sisämaahan. Sen jälkeen maasto on epätasaista pääosin kalliopintaa aina etelän- ja idänpuoleiseen tontin nurkkaan asti kalliopinnan nousten noin yhteentoista (11) metriin merenpinnasta.

-Puustoltaan pääosin kitukasvuista sekametsää (mänty, koivu ja kuusi), vesirajassa leppää. Paikoitellen myös paremmin kasvanutta puustoa.



Kuva muutosalueen pohjoisosan rannasta

Muutosalueen eteläosa (uuden kaavaluonnoksenmukainen rakennuspaikka)

-Nopeasti syvenevä kovapohjainen kallioranta tultaessa etelärajalta 40 metriä rannansuuntaisesti pohjoiseen päin, jonka jälkeen loppuosa matalampi rantaista "ohutta" kaislikkoa aina suunnitellun tontin pohjoisrajalle asti.

-Eteläisellä rannalla loivasti noin puoli metriä (0,5) merenpinnasta nousevaa kalliota mentäessä noin seitsemän (7) metriä sisämaahan päin. Jonka jälkeen tasaisesti noin kuuteen (6) metriin merenpinnasta nousevaa metsäpohjaista maata mentäessä tontin itärajalle eli noin kahdeksaankymmeneen (80) metriin rannasta.

-Pohjoisemmalla rantaviivalla tasaisesti merenpinnasta nouseva metsämäinen pohja aina tontin itärajalle asti.

-Puustoltaan sekametsää (mänty, koivu ja kuusi), rannassa leppää.



Kuva muutosalueen eteläosan rannasta

3.1.3 Rakennettu ympäristö

Saarella on jonkin verran loma-asutusta, suurelta osin saari on rakentamatonta metsäaluetta.

Palvelut

Alueella ei ole palveluja, vaan alue tukeutuu Uudenkaupungin palveluihin.

Tekninen huolto

Muutosalueelle ei tule vettä, viemäriä tai sähköä. Saarelle tulee sähkö.

Liikenne

Muutosalue sijaitsee saarella, eikä tieliikennettä ole lainkaan.

Ympäristön suojelu ja ympäristöhäiriöt

Alueella ei ole tieliikennettä lainkaan, joten alueella ei ole meluhäiriöitä. Alueella ei ole tiedossa pilaantuneita maa-aineksia taikka muita ympäristön häiriötekijöitä.

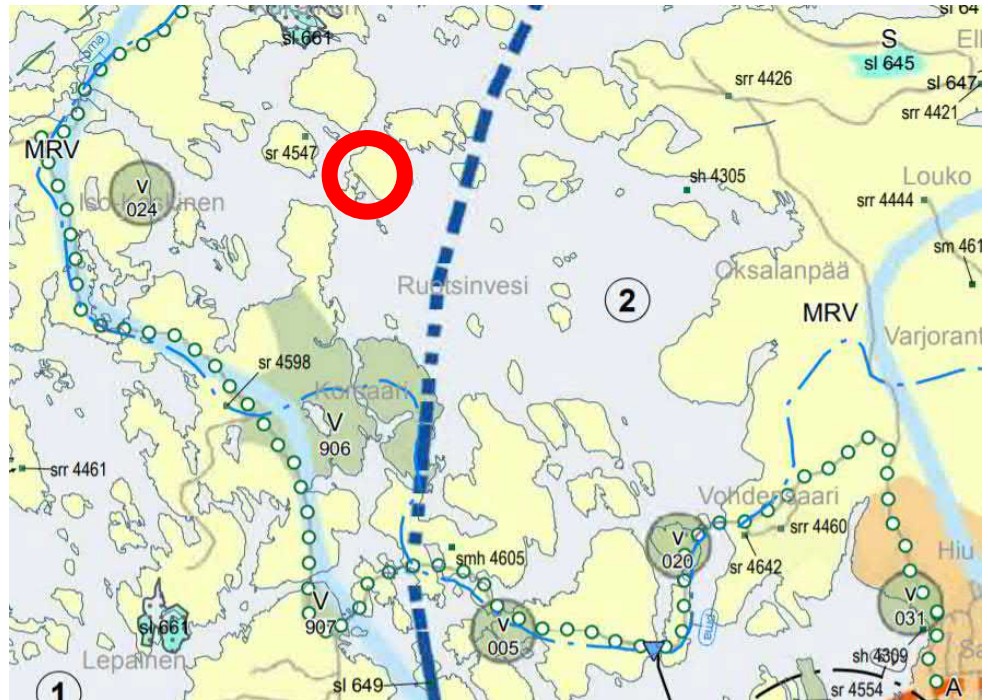
3.1.4 Maanomistus

Muutosalueen kiinteistöt ovat yksityisessä omistuksessa.

3.2 Suunnittelutilanne

3.2.1 Kaava-alueita koskevat suunnitelmat, päätökset ja selvitykset

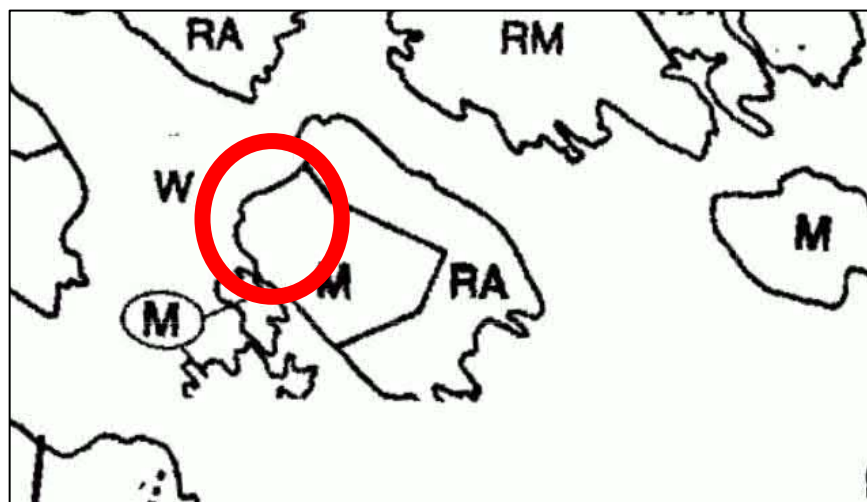
Maakuntakaavoitus



Ympäristöministeriön 20.3.2013 vahvistamassa Turunmaan ja Vakka-Suomen maakuntakaavassa alue on maa- ja metsätalous- / retkeily- / virkistysaluetta (MRV). Loma-asutuksen mitoitus on 5-7 lay/km, vapaata rantaa 40%.

Yleiskaava

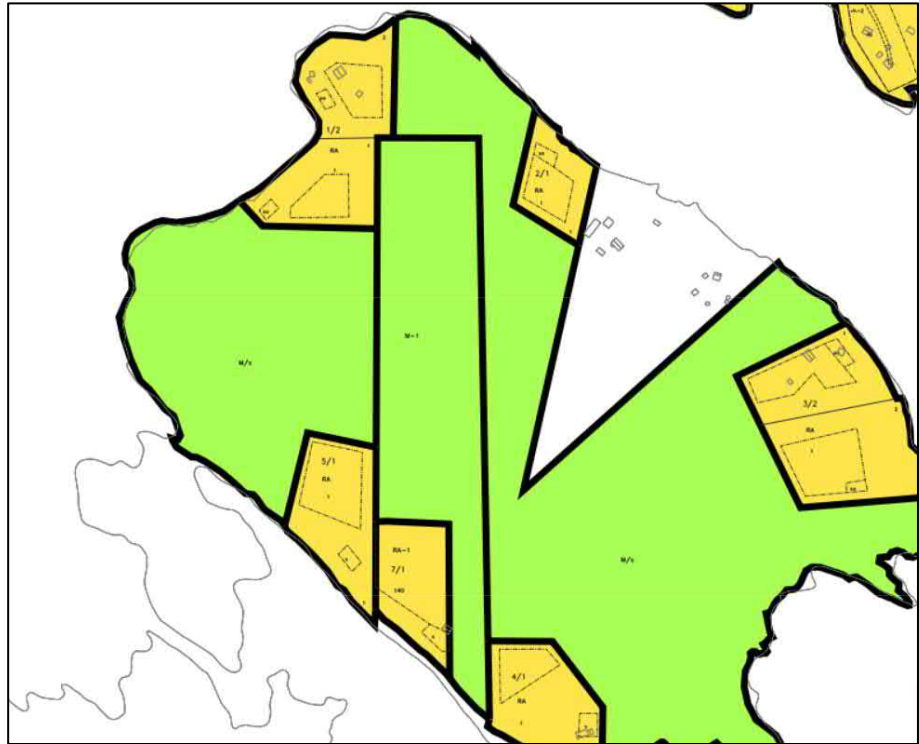
Yleiskaavassa muutosalue on osoitettu M-alueeksi (metsätalousalue). Nykyinen RA-korttelialue sijaitsee myös M-alueella.



ote yleiskaavasta

Ranta-asemakaava

Vähä-Ytteriin ranta-asemakaavassa muutosalue on osoitettu pääosin M/s-alueeksi (metsätalous-alue, jonka ympäristö säilytetään. Alueelle ei saa rakentaa. Alueelle on osoitettu yksi lomarakennuspaikka (RA).



Ote voimassa olevasta ranta-asemakaavasta

Rakennusjärjestys

Uudenkaupungin rakennusjärjestys.

Pohjakartta

Kaavoituksen pohjakartta täyttää asemakaavan pohjakartalle asetetut vaatimukset.

Väestö ja työpaikat

Lähialueella ei ole työpaikkoja.

4 ASEMAKAAVAN SUUNNITTELUN VAIHEET

4.1 Ranta-asemakaavan suunnittelun tarve

Ranta-asemakaavanmuutoksen tavoitteena on RA-korttelialueen siirto maastollisesti parempaan paikkaan, perusteluina haastava kulku ja luontoarvot (mm. korkeat kalliot).

Perustelut tontinsiirrolle:

-Olemassa olevalle tontille haastava kulku. Vaatisi suuria luontoon kohdistuvia muutoksia päästäkseen rakennuspaikalle ja sinne rakentaen turvallisen ympäristön.

-Olemassa olevan tontin paikka näyttäytyy vedestä/veneeltä katsoen makeanvedenaltaan puolella poikkeuksellisen kauniina korkeina kallioina kitukasvuisine puineen.

-Olemassa olevalle tontille joutuisi rakentamaan rappus- ynnä muita rakennelmia, jotka eivät myöskään näyttäytyisi edukseen vedestä katsoen.

-Ehdottamalle rakennuspaikalle pääsisi perille kevyellä kalustolla helposti kaatamatta yhtään merkittävää puustoa.

-Ehdotettu rakennuspaikka on metsämaata, joka jo sellaisenaan on turvallinen ympäristö.

-Ehdotetulla rakennuspaikalla parempi suojapuusto heti rannasta alkaen, jolloin myös tulevat rakennukset jäisivät suurelta osin metsän suojiin. Terveitä puita ei mielellään kaadeta ja tämä tullaan huomioimaan myös rakennusten sijoittelussa.

Pyrkimyksenä on pitää luonto mahdollisimman luonnontilaisena. Vedestä/veneeltä katsoen mahdollisimman luonnollinen ja ympäristöön eläytyvä. Puita ei kaadeta kuin välttämättömät. Risukot ja pusikot säilytetään. Tarvittavat polttopuut ja muut tulevat tarveaineet tuodaan mantereelta. Hienot kalliot jätetään rauhaan.

4.2 Suunnittelun käynnistäminen ja sitä koskevat päätökset

Kaavan laatiminen lähti liikkeelle kaava-alueen maanomistajan aloitteesta alustavilla neuvotteluilla kunnan kanssa.

Osallistumis- ja arviointisuunnitelma valmistui 20.1.2022.

Kaupunginhallitus päätti kuuluttaa kaavan vireille 28.3.2022 ja asetti osallistumis- ja arviointisuunnitelman ja kaavaluonnoksen nähtäville 14.4-16.5.2022.

4.3 Osallistuminen ja yhteistyö

4.3.1 Osalliset

Maanomistajat ja asukkaat:

- kaavoitettavan alueen omistajat
- naapurialueiden maanomistajat

Kunnan hallintokunnat:

- kaupunginhallitus

Viranomaiset:

- ELY-keskus
- Varsinais-Suomen liitto

-Turun museokeskus

4.3.2 Vireille tulo

Kaavan laatiminen lähti liikkeelle kaava-alueen maanomistajan aloitteesta alustavilla neuvotteluilla kunnan kanssa.

Osallistumis- ja arviointisuunnitelma valmistui 20.1.2022.

Kaupunginhallitus päätti kuuluttaa kaavan vireille 28.3.2022 ja asetti osallistumis- ja arviointisuunnitelman ja kaavaluonnoksen nähtäville 14.4-16.5.2022.

Kuulutus kaavan vireille tulosta julkaistiin sanomalehdissä Uudenkaupungin sanomissa ja Vakka-Suomen sanomissa sekä Uudenkaupungin kaupungin ilmoitustaululla ja internet-sivuilla.

4.3.3 Osallistuminen ja vuorovaikutusmenettely

Asemakaavan laatimisvaiheet, osallistuminen ja vuorovaikutuksen järjestäminen on kuvattu osallistumis- ja arviointisuunnitelmassa.

Kaavaluonnoksesta ei saatu yhtään mielipidettä.

4.3.4 Viranomaisyhteistyö

Viranomaisilta pyydettiin lausunnot ranta- asemakaavanmuutosluonnoksesta.

Varsinais-Suomen ELY-keskus ilmoitti ettei se anna lausuntoa 5.4.2022 saapuneeseen lausuntopyyntöön Vähä-Ytterin rantaasemakaavan muutosluonnoksesta, mutta toteaa seuraavaa: Hanke tarkoittaa yleiskaavan mukaisen rakennuspaikan osoittamista toiseen paikkaan ja näin ollen kaavaluonnos poikkeaa voimassa olevasta yleiskaavasta. Rantasaunan rakennusala tulee pienentää ja sijoittaa siten, että rakentamiskorkeus +2,30 (N2000-järjestelmässä) toteutuu, eikä sen alapuolelle sijoitettaisi kastuessa vaurioituvia rakenteita. Riittävien ja yhtenäisten vapaan rannan osuuksien määrä tulee varmistaa kaavan laadinnassa.

Kaavanlaatijan vastine:

Poikkeaminen yleiskaavasta on maastomuotoja huomioiden perusteltua. Rakennuspaikkojen määrä pysyy muuttumattomana, ja rakentaminen nyt esitetylle alueelle on maisemallisesti perusteltua.

Vapaan rannan osuus pysyy myös miltei muuttumattomana. Aiemmin yhtenäinen vapaa rantaviiva jakautuu uudessa kaavaehdotuksessa kahteen osaan. Maastomuotojen takia kaavanlaatijan näkemyksen mukaan yleisen edunmukainen tilanne kuitenkin paranee. Tällä tavalla korkea, kallioinen rantaosuus säästyy rakentamiselta ja säilyy yleisessä käytössä, kun vastaavasti matalampi, puustoinen osuus muuttuu tonttimaaksi.

Rantasaunan rakennusalan sijoittelusta on neuvoteltu kaupungin ja hakijan kanssa. Saunan rakennusala pienennetään niin että sen matalin osa poistetaan. Korjatun saunan rakennusalan pohjoiskärki on edelleen pohjakartan käyrien mukaan melko alavalla paikalla. Maastossa voidaan

kuitenkin todeta että paikka ei ole niin alava kuin kartta antaa ymmärtää. Kaavaehdotuksen mukainen sijoittelu mahdollistaa saunan rakentamisen suojaiseen ja valmiiksi puuttomalle paikalle joka täyttää muut rantaan liittyvät määräykset, eikä täällä olisi tarvetta kajota suojaapuustoon.

Kaupunki ei edellytä pohjakartan päivitystä tältä osin, vaan rakennuslupavaiheessa kaupungin rakennusvalvonta valvoo että rakentaminen noudattaa voimassa olevia vähimmäiskorkoasemia.



Kuva lännestä itään, suunniteltu saunan paikka 6mx8m puuton paikka (etelärajalta noin 48m). Kallio on täällä lähellä maanpintaa jolloin välttyttäisiin vahingoittamasta suuremmin lähipuuston juurakkoa.



Näkymä suunnitellun saunan paikalta idästä länteen.



Näkymä suunnitellun saunan paikalta etelään.



Näkymä suunnitellun saunan paikalta lounaaseen.

Viranomaisilta pyydetään lausunnot ranta- asemakaavanmuutosehdotuksesta.

Ehdotuksesta ei saatu lausuntoja, mutta ELY-keskus ilmoitti kantanaan että:

Hanke tarkoittaa yleiskaavan mukaisen rakennuspaikan osoittamista toiseen paikkaan ja näin ollen kaavaehdotus poikkeaa voimassa olevasta yleiskaavasta.

Kaavanlaatija on ELY-keskuksen luonnosvaiheen kannanottoon antamassaan vastineessa perustellut rakennuspaikan siirtoa rakentamisen näkökulmasta edullisemmilla maastonmuodoilla ja lievemmillä maisemavaikutuksilla.

Rakennuskorkeutta ohjaavaa määräystä on hyvä täydentää Uudenkaupungin rakennusjärjestyksen mukaiseksi myös aaltoiluvan huomioimisen osalta. Rakennusjärjestyksessä asiasta on määrätty seuraavasti: Rakennuksen korkeusasemaa määritettäessä tulee ottaa huomioon myös mahdollinen rakennuspaikkakohtainen aaltoiluvara ja jään työntymisestä rantaan aiheutuva korkeuslisä.

Yleismääräyksiin tulee lisätä maininta puuston säilyttämisestä, esimerkiksi: "Rakennuspaikan rakentamaton osa on hoidettava luonnontilaisena. Rakennuspaikalla on rantapuusto säilytettävä".

Myös kaavan maisemavaikutuksista ja luvan tarpeesta on hyvä todeta Uudenkaupungin ranta-asemakaavoissa usein käytetyn yleismääräyksen mukaisesti seuraavasti: "Maisemaa muuttavaa maanrakennustyötä, puiden kaatamista tai muuta näihin verrattavaa toimenpidettä ei saa suorittaa ranta-asemakaava-alueella ilman kunnan rakennusvalvontaviranomaisen myöntämää maisematyölupaa. Lupaa ei kuitenkaan tarvita ranta-asemakaavan toteuttamiseksi tarpeellisten taikka myönnetyn rakennus- tai toimenpideluvan mukaisten töiden suorittamiseen.

ELY-keskuksella ei ole toimialtaan kaavaehdotukseen muuta kommentoitavaa.

Kaavanlaatija:

Kaavakarttaa täydennetään ELY-keskuksen kommentin mukaisesti aaltoiluvaran huomioimisen osalta, puuston säilyttämisestä ja maisemavaikutuksista.

4.4 Ranta-asemakaavan tavoitteet

Ranta-asemakaavanmuutoksen tavoitteena on RA-korttelialueen siirto maastollisesti parempaan paikkaan, perusteluina haastava kulku ja luontoarvot (mm. korkeat kalliot).

4.5 Asemakaavaratkaisun vaihtoehdot ja niiden vaikutukset

Alueelle on laadittu vain nyt esitetty vaihtoehto.

5 ASEMAKAAVAN KUVAUS

5.1 Kaavan rakenne

5.1.1 Mitoitus

Yleistä:

Kaavoitettavan alueen koko on noin 2,9 ha.

Uudenkaupungin rakennusjärjestyksen mukaan rantaan rajoittuvalla rakennuspaikalla saa rakentaa:

- yksiasuntainen loma-asunto, jonka kerrosala saa olla enintään 150 m²
- yksi saunarakennus, jonka kerrosala saa olla enintään 25 m²
- yksi vierasmaja, jonka kerrosala saa olla enintään 25 m²
- kolme talousrakennusta, pinta-alat sisältyvät kokonaiskerrosalaan
- kerrosten lukumäärä saa olla enintään yksi.

Venevajan kerrosala saa olla enintään 40 m². Venevajan ala otetaan huomioon rakennuspaikan yhteenlaskettua kokonaiskerrosalaa laskettaessa.

Venevajan rakentamismahdollisuustutkitaan aina tapauskohtaisesti.

-kokonaisrakennusoikeus on 200 m².

Tämän ranta-asemakaavanmuutoksen rakennusoikeudet on osoitettu rakennusjärjestyksen mukaisesti.

Muutosalueelle on osoitettu yksi lomarakennusten rakennuspaikka, jonka rakennusoikeus on yht. 200 k-m².

5.1.2 Palvelut

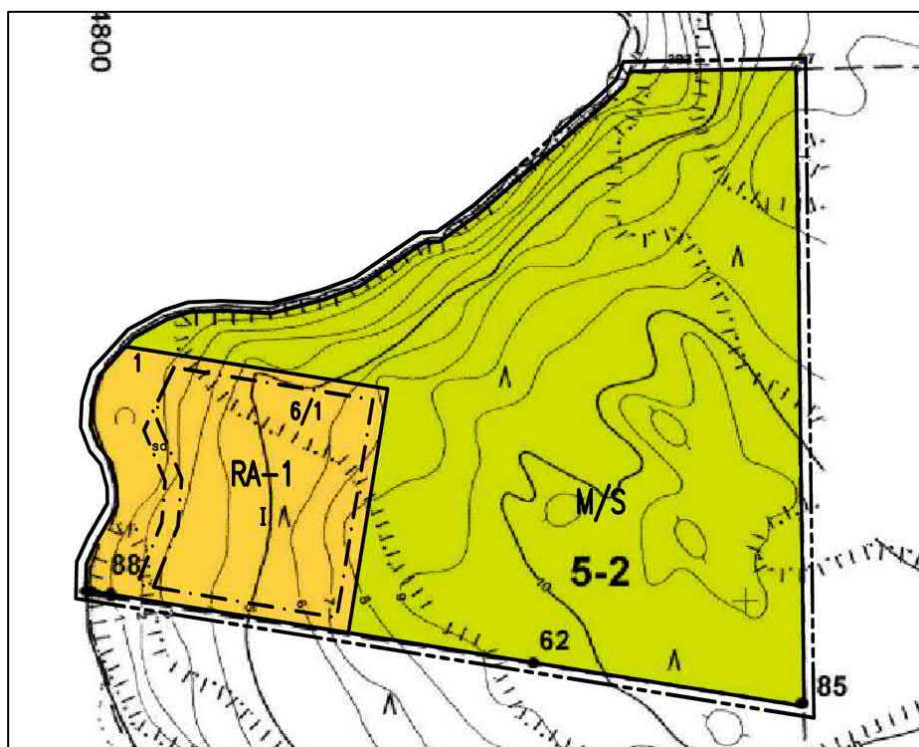
Alueelle ei ole kaavassa osoitettu uusia palveluita.

5.2 Ympäristön laatua koskevien tavoitteiden toteutuminen

Ranta-asemakaavan muutoksella järjestetään rakentaminen alueella maastollisesti järkevästi. Kaavamääräyksillä sopeutetaan rakentaminen alueen maisemaan. Jätevesi- ja jätehuolto toteutetaan tonteilla voimassa olevien määräysten ja ohjeiden mukaisesti.

5.3 Aluevaraukset

Ranta-asemakaavassa alueelle on osoitettu lomarakennusten korttelialuetta (RA-1) sekä metsätalousalueeksi (M/s).



Kaavaehdotus 15.9.2022

5.4 Kaavan vaikutukset

5.4.1 Vaikutukset rakennettuun ympäristöön ja luonnonmaisemaan

Rakennuspaikkojen määrä ei muutu. Rakentamattoman rannan osuus kasvaa hieman.

Kaavan toteuttaminen ei vaadi kaupungilta uusien teiden / katujen rakentamista.

5.4.2 Vaikutukset kunnan talouteen

Kaavanmuutos ei aiheuta kunnalle kuluja, ranta-asemakaavan aiheuttamat kustannukset tulevat maanomistajan maksettavaksi, kuten myös mahdolliset kiinteistötoimitukset alueella.

5.5 Ympäristön häiriötekijät

Alueella ei ole tiedossa ympäristön häiriötekijöitä.

5.6 Kaavamerkinnot ja – määräykset

Rakennuspaikkojen rakennusoikeus on määritelty rakennusjärjestyksen mukaan. Kaavamääräyksillä ohjataan rakentamisen ympäristöön ja luonnonmaisemaan sopivaksi. Alueelle on osoitettu RA-korttelialueita (lomarakennusten korttelialuetta) sekä M/s-alueita (Metsätalousalue).

Asemakaavamerkinnot ja – määräykset ovat kokonaisuudessaan esitetty asemakaavakartassa.

6 RANTA-ASEMAKAAVAN TOTEUTUS

6.1 Toteuttaminen ja ajoitus

Kaavan toteutus voi alkaa kaavallisen, kiinteistöteknisen ja teknisen huollon valmiuden sallimassa ajassa.

6.2 Toteutuksen seuranta

Rakennusvalvonta seuraa ja valvoo kaavan määräysten toteuttamista sekä teiden, kunnallistekniikan sekä laitureiden rakentamista.

Lisätiedot:

Lisätietoja ranta-asemakaavan laatimiseen liittyvistä asioista antavat

Uusikaupunki

Kaupunginarkkitehti Leena Arvela-Hellén

puhelin 050 074 3087

sähköposti etunimi.sukunimi@uusikaupunki.fi

osoite Välskärintie 2C, 23500 Uusikaupunki

Kaavan laativa konsultti

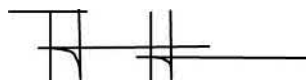
Arkkitehti Thomas Hagström

puhelin 0500-568063

sähköposti info@thomasark.fi

osoite Mustikkatie 9, 20720 Turku

Turussa 15.12.2022



Thomas Hagström, Arkkitehti SAFA

LIITTEET

Kts. liiteluettelo, kohta 1.4

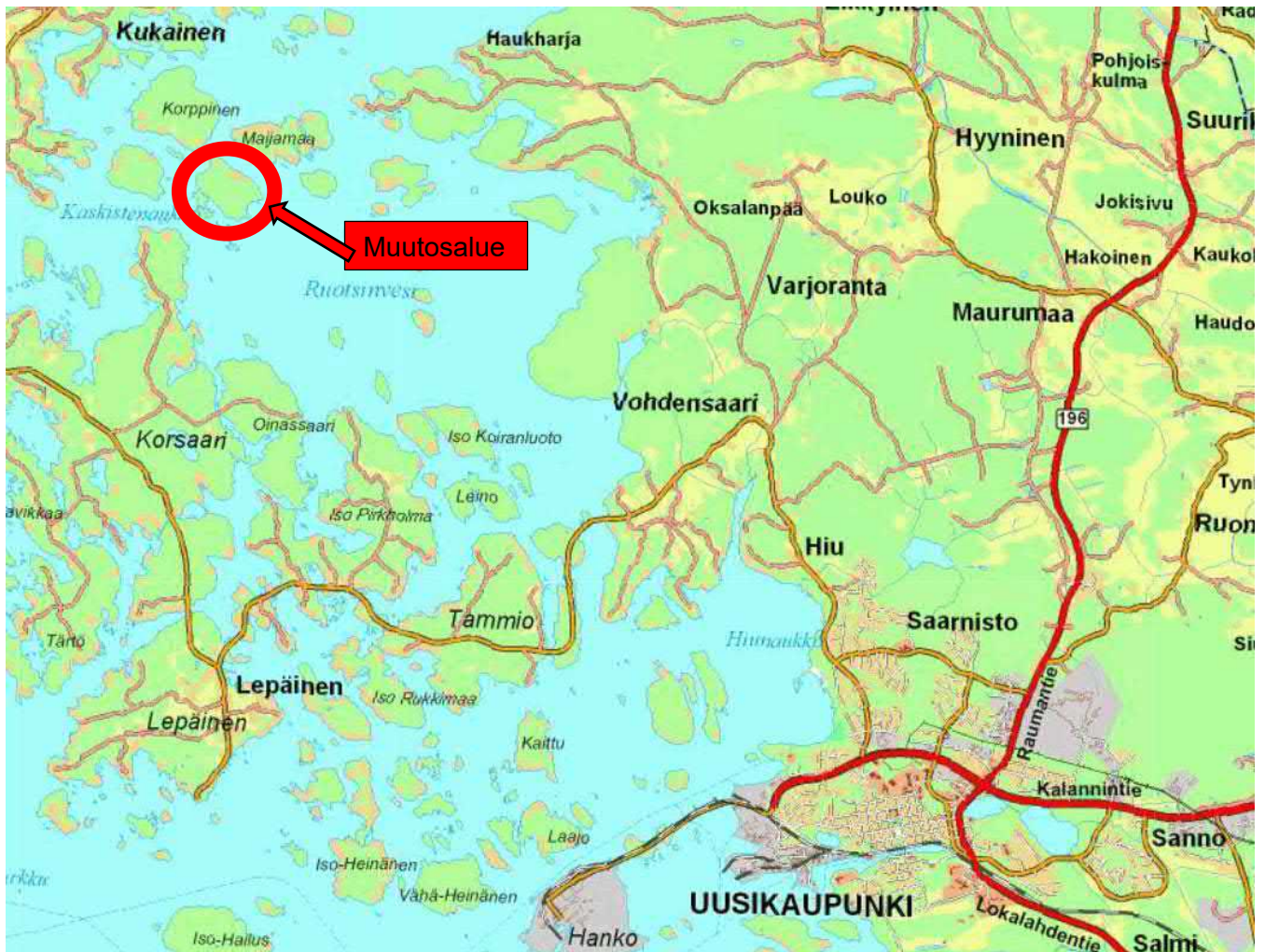
UUSIKAUPUNKI

RANTA-ASEMAKAAVANMUUTOS MRL 63 §:n tarkoittama OSALLISTUMIS- JA ARVIOINTISUUNNITELMA 20.1.2022

Vähä-Ytterin ranta-asemakaavan muutos

Uusikaupunki, Lepäinen, 895-441-5-2.

Sijaintikartta



ALOITE

Aloitteen ranta-asemakaavanmuutokselle on tehnyt kiinteistön 895-441-5-2 omistaja.

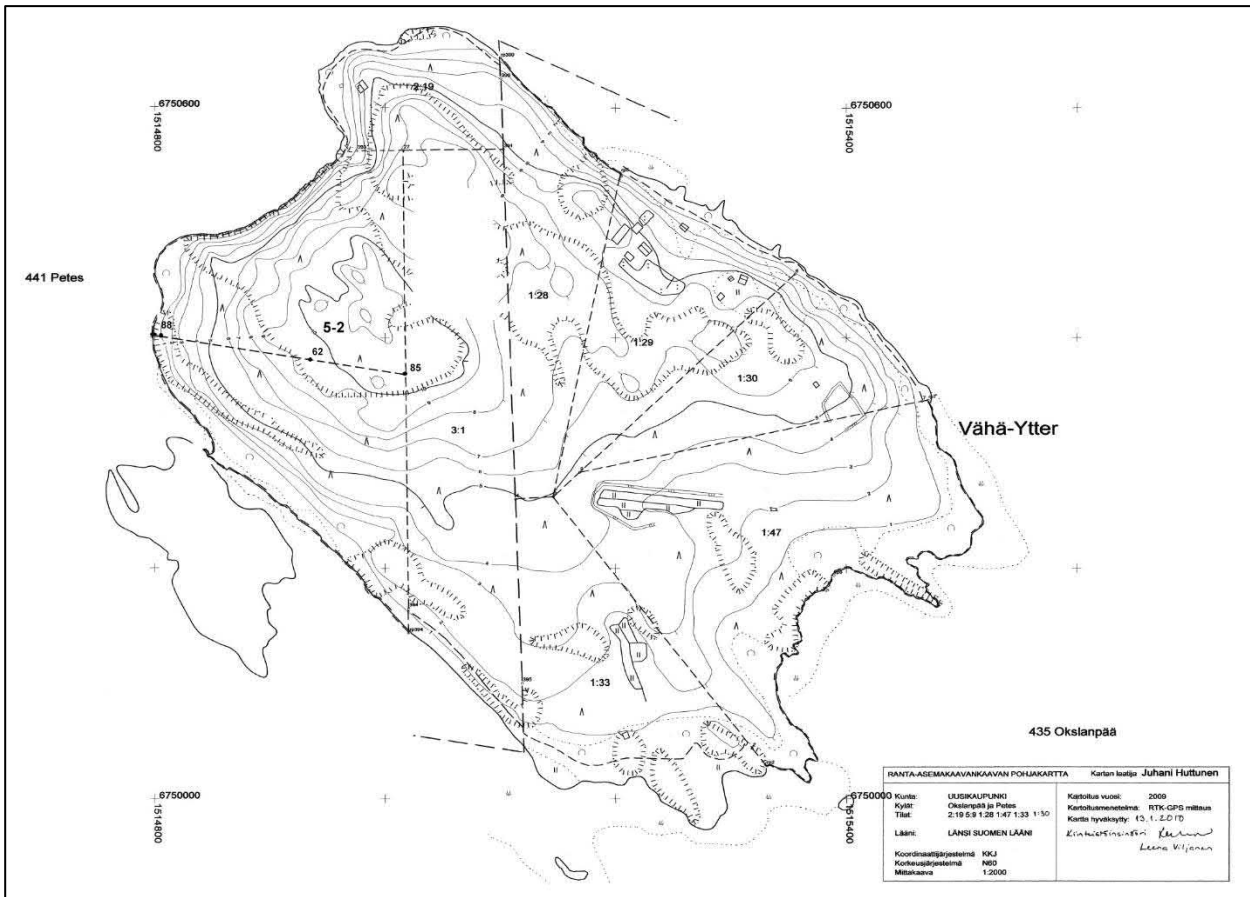
SUUNNITTELUALUE



Ranta-asemakaavan muutos laaditaan ilmakuvassa osoitetulle alueelle, jonka koko on noin 2,9 ha. Suunnittelualue sijaitsee Vähä-Ytteren saarella, n. 10 km Uudenkaupungin keskustasta luoteeseen (linnuntietä).

NYKYTILANNE

Muutosalueen rantaviivan pituus on n. 250 metriä. Kiinteistö 895-441-5-2 on rakentamaton.



Pohjakartta



Ilmakuva rajauksella

MITÄ ALUEELLE SUUNNITELLAAN

Ranta-asemakaavanmuutoksen tavoitteena on RA-korttelialueen siirto maastollisesti parempaan paikkaan, perusteluina haastava kulku ja luontoarvot (mm. korkeat kalliot). Olemassa oleva tontti muuttuisi metsätalousalueeksi (M/s). Samalla rakennusten yhteenlasketun kokonaiskerrosala nostettaisiin rakennusjärjestyksen mukaisesti kahteensataan (200m²) kerrosalaneliöön. Uuden RA-korttelialueen koko ja rantaviivan pituus olisivat hiukan pienemmät kuin olemassa olevan tontin (6500m² tontti ja 87m rantaviiva).

SUUNNITTELUTILANNE

Yleiskaava

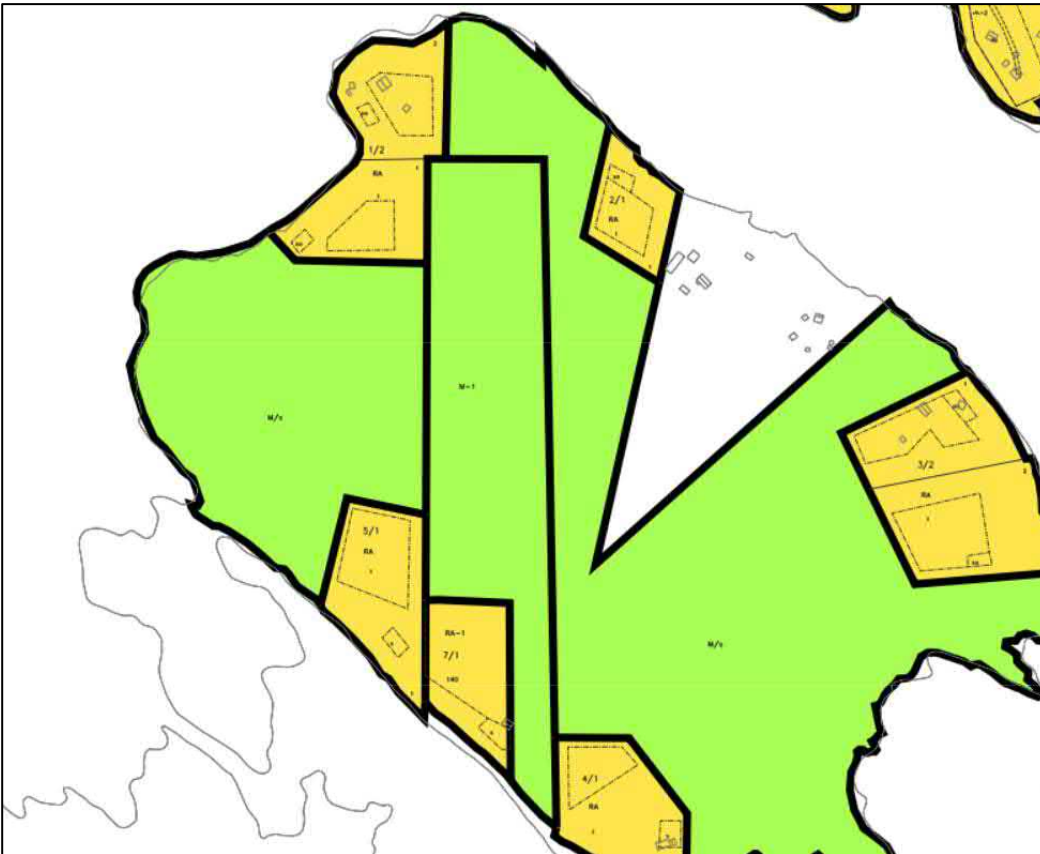
Yleiskaavassa muutosalue on osoitettu M-alueeksi (metsätalousalue). Nykyinen RA-korttelialue sijaitsee myös M-alueella.



ote yleiskaavasta

Rantakaava

Vähä-Ytteriin ranta-asemakaavassa muutosalue on osoitettu pääosin M/s-alueeksi (metsätalous-alue, jonka ympäristö säilytetään. Alueelle ei saa rakentaa. Alueelle on osoitettu yksi lomarakennuspaikka (RA).



Ote voimassa olevasta ranta-asemkaavasta

LAADITTAVAT SELVITYKSET

Alueella on tehty luontoselvityksiä vuonna 2004 ja 2009. Uudenkaupungin kaupunkisuunnittelu sekä muut asiantuntijat arvioivat kaavan valmistelun yhteydessä mahdollisten lisäselvitysten tarpeellisuuden.

VAIKUTUSTEN ARVIOINTI

Uudenkaupungin kaupunkisuunnittelu sekä muut asiantuntijat arvioivat kaavan valmistelun yhteydessä kaavan toteuttamisen vaikutuksia mm. yhdyskuntarakenteeseen, liikenteeseen, kulttuuriympäristöön, luonnonympäristöön, kunnan talouteen ja lähiympäristöön.

KAAVAN VALMISTELU JA OSALLISTUMINEN

1. Aloitusvaihe

Maanomistaja on tehnyt aloitteen kaavanmuutoksesta. Kaavan valmisteluvaiheessa osallisilla on mahdollisuus kirjallisesti tai suullisesti arvioida kaavan vaikutuksia sekä esittää mielipiteensä siitä. Osalliset voivat ennen kaavaehdotuksen nähtävillesanoa esittää Varsinais-Suomen Ely-keskukselle neuvottelua siitä, onko tehty osallistumis- ja arviointisuunnitelma riittävä. Jos keskus pitää suunnitelmaa puutteellisenä, on sen järjestettävä asiasta neuvottelu kunnan kanssa.

Osallistumis- ja arviointisuunnitelmasta ja kaava-alueesta voi esittää mielipiteen esim. liitteenä olevalla mielipidekaavakkeella tai sähköpostitse (kirjaamo@uusikaupunki.fi) tai myös suullisesti suoraan kaavan valmistelijalle ennen kaavan nähtävillesanoa.

Kaavaluonnoksesta pyydetään viranomaisten lausunnot, samalla kaavaluonnos asetetaan julkisesti nähtäville.

2. Ehdotusvaihe

Vuoden 2022 aikana valmistellaan kaavaehdotus, joka on julkisesti nähtävillä 30 vuorokautta. Nähtävälle asettamisesta tiedotetaan erikseen. Kunnan jäsenet tai osalliset voivat tehdä kaupunginhallitukselle ehdotuksesta kirjallisen muistutuksen sen nähtävilläoloaikana.

3. Hyväksyminen

Kaavan hyväksyy kaupunginvaltuusto. Kaavapäätöksestä voi valittaa hallinto-oikeuteen ja edelleen Korkeimpaan hallinto-oikeuteen. Varsinais-Suomen ELY-keskus voi tehdä kunnan kaavapäätöksestä oikaisukehotuksen tai valittaa hallinto-oikeuteen ja KHO:een.

Kaava astuu voimaan, kun hyväksymispäätös on saanut lainvoiman ja siitä on asianmukaisesti ilmoitettu.

Asemakaavanmuutoksen kustannukset

MRL:n 59§:n mukaan, jos kaava tai kaavanmuutos on pääasiassa yksityisen edun vaatima ja laadittu maanomistajan tai –haltijan aloitteesta, kunnalla on oikeus periä kaavan laatimisesta ja käsittelystä aiheutuneet kustannukset. Kustannukset määritellään teknisen lautakunnan päättämän taksan mukaan.

Tiedottaminen

Kaavoituksen suunnitteluprosessiin liittyvät ilmoitukset tullaan julkaisemaan Uudenkaupungin Sanomissa ja Vakka-Suomen Sanomissa, Uudenkaupungin kaupungin sähköisellä ilmoitustaululla. Mahdollisista kuulemistilaisuuksista tullaan myös ilmoittamaan kyseisillä tavoilla.

Vireilletulo, osallistumis- ja arviointisuunnitelma sekä kaavamuuotosluonnos ovat nähtävissä kaupungin nettisivuilla osoitteessa:

<https://uusikaupunki.fi/asuminen-ja-ymparisto/kaupunkisuunnittelu/kaavoitus/kaavoja-nahtavilla>

Kaavaa valmistelee:

UUDENKAUPUNGIN KAUPUNKI
Kaupunkisuunnittelu
Välskärintie 2C
23500 Uusikaupunki

Kaava-asiakirjojen valmistelu:

Arkkitehtuuritoimisto Thomas Hagström tmi
Thomas Hagström Arkkitehti SAFA
Mustikkatie 9
20720 Turku
info@thomasark.fi
www.thomasark.fi
0500-568063

MIELIPIDE RANTAKAAVANMUUTOKSEN VALMISTELUSTA UUDENKAUPUNGIN TILALLE 895-441-5-2

Mielipiteen rantakaavan valmistelusta voi ilmaista puhelimitse, sähköpostitse osoitteeseen kirjaamo@uusikaupunki.fi tai lähettämällä tämän lomakkeen postitse nähtävilläoloaikana.

Asiakaspalvelu puhelimitse kaupunginarkkitehti Leena Arvela-Hellén, p. 050 074 3087.

Postiosoite: UUDENKAUPUNGIN KAUPUNKI, Kaupunkisuunnittelu, Välskärintie 2C, 23500 Uusikaupunki

voit jatkaa paperin toiselle puolelle

aika ja paikka

nimi ja osoite

Asemakaavan seurantalomake

Asemakaavan perustiedot ja yhteenveto

Kunta 895 Uusikaupunki Täyttämispvm 13.09.2022
Kaavan nimi Vähä-Ytteren ranta-asemakaavan muutos
Hyväksymispvm Ehdotuspvm 13.09.2022
Hyväksyjä Vireilletulosta ilm. pvm 28.03.2022
Hyväksymispykälä Kunnan kaavatunnus
Generoitu kaavatunnus
Kaava-alueen pinta-ala [ha] 2,9252 Uusi asemakaavan pinta-ala [ha]
Maanalaisten tilojen pinta-ala [ha] Asemakaavan muutoksen pinta-ala [ha] 2,9252

Ranta-asemakaava Rantaviivan pituus [km] 0,25
Rakennuspaikat [lkm] Omarantaiset 1 Ei-omarantaiset
Lomarakennuspaikat [lkm] Omarantaiset Ei-omarantaiset

Aluevaraukset	Pinta-ala [ha]	Pinta-ala [%]	Kerrosala [k-m ²]	Tehokkuus [e]	Pinta-alan muut. [ha +/-]	Kerrosalan muut. [k-m ² +/-]
Yhteensä	2,9252	100,0	200	0,01	0,0000	50
A yhteensä						
P yhteensä						
Y yhteensä						
C yhteensä						
K yhteensä						
T yhteensä						
V yhteensä						
R yhteensä	0,6325	21,6	200	0,03	-0,0175	50
L yhteensä						
E yhteensä						
S yhteensä						
M yhteensä	2,2927	78,4	0		0,0175	0
W yhteensä						

Maanalaiset tilat	Pinta-ala [ha]	Pinta-ala [%]	Kerrosala [k-m ²]	Pinta-alan muut. [ha +/-]	Kerrosalan muut. [k-m ² +/-]
Yhteensä					

Rakennussuojelu	Suojellut rakennukset		Suojeltujen rakennusten muutos	
	[lkm]	[k-m ²]	[lkm +/-]	[k-m ² +/-]
Yhteensä				

Alamerkinnot

Aluevaraukset	Pinta-ala [ha]	Pinta-ala [%]	Kerrosala [k-m ²]	Tehokkuus [e]	Pinta-alan muut. [ha +/-]	Kerrosalan muut. [k-m ² +/-]
Yhteensä	2,9252	100,0	200	0,01	0,0000	50
A yhteensä						
P yhteensä						
Y yhteensä						
C yhteensä						
K yhteensä						
T yhteensä						
V yhteensä						
R yhteensä	0,6325	21,6	200	0,03	-0,0175	50
RA-1	0,6325	100,0	200	0,03	-0,0175	50
L yhteensä						
E yhteensä						
S yhteensä						
M yhteensä	2,2927	78,4	0		0,0175	0
M	2,2927	100,0	0		0,0175	0
W yhteensä						

Okslanpää: VÄHÄ-YTTER

Tilat 1:28-33.

Yhteenveto luontoselvityksestä:

Alueella ei topografisesta monimuotoisuudesta huolimatta ole kovin merkittäviä luontoarvoja. Eräille lähisaarille tunnusomaiset jalopuuesiintymät ja lehtometsät puuttuvat. Aiemmat rantaniityt ovat metsittyneet, kun puusto on voinut levittäytyä lähes vesirajaan altaan veden makeutumisen ja vedenpinnan korkeuden säännöstelyn vuoksi.

Kaakkoiskärjessä (kuviot 16., 18. ja 19.) on mielenkiintoinen erilaisten ja -ikäisten sukkessio-vaiheiden mosaiikkia, kun vanhat niityt ja peltonurmi ovat metsittymässä lehdoksi ja lehtokorveksi.

Laakeat rantakalliot (14.: itänen osa-alue 18.:n ja 19.:n välissä) täydentävät kokonaisuutta.

Kuvion 10. graniittilaakio (avokalliot, kalliomänniköt ja siirtolohkareet) edustaa makeanveden-altaan alueella harvinaista pienmaisematyyppiä.

Osa-alueet:

(1) MT-männikkö

Hyväkasvuista ja tiheätä männikköä kasvava varjoisa rinnemetsä; joukossa isoja rauduskoivuja; aluskasvillisuus lähes pelkkää mustikkavarvikkoa.

(2) Kalliomännikkö

Kitukasvuista mäntyä kasvava kalliokumpu.

(3) Mäntymetsä- ja kalliorämealue

5-8-metristä mäntyä kasvavaa, ohuen irtimen maakerroksen kattamaa kalliomaastoa, paikoin poronjäkäliköisiä kalliopaljastumia. Paljon soistuvia kalliopainanteita (*jokapaikan-* ja *harmaasara*), jotka monesti soistuneet pienialaisiksi rämeiksi (*corpikarhunsamma*, *corpilahka-samma*). Alueen itäosassa männikkö paikoin 10-metristä.

(4) Hakamaa

Sekapuustoinen entinen hakamaa, jolla kasvaa tavanomaista niittyjen lajistoa.

(5) MT-metsä

Sekapuustoista (mänty, kuusi, rauduskoivu) mustikkatyyppin metsää varjoisalla rinteellä; havupuusto yltää aivan vesirajan tuntumaan, ts. varsinainen rantakasvillisuus puuttuu.

(6) Metsittyvä laidunrinne

(7) Hakamaametsä

Aluskasvillisuuden heinäisyyden ja ruohoisuuden perusteella entinen laidunhaka, jossa eri-ikäinen puusto koivuvaltaista, mutta paikoin myös kuusia ja mäntyjä.

(8) Sekapuustoinen MT-metsä

Komeakasvuista (>15 m) paikoin ylitiheätä sekametsää (mänty, kuusi, koivu), jonka aluskasvillisuus laaalti pelkkää mustikkavarvikkoa tai puuttuu tyystin, mutta aukkopaikoissa matalaruohoista (runsaina *oravan-marja* ja *metsätähti*).

Entinen pelto: metsittymässä lehtomaiseksi koivikoksi, mitä osoittavat lukuisat *valkolehdokit*, *oravan-marja* ym., mutta paikoin yhä *nurmilauhavaltaista* mättäistä niittyä,

(9) Kalliopohjainen männikkö

Ohuella irtaimella maapeitteellä kasvavaa männikköä; painanteissa vadelmakasvustoja ja ruohoisuutta (*oravanmarja*, *metsätähti*, *kangasmaitikka*, *lehtoarho*). Paikoin lehtipuustoa (hieskoivu, tervaleppä, raita) rannan tuntumassa. Alueen eteläosassa vanhaa männikköä, mutta aluskasvillisuus yhä heinävaltaista (varvut lähes puuttuvat).

(10) Kalliolaakio

Lähes tasainen ja alava (1-2m myp) kalliolaakio, joka edustaamaismallisesti omaleimaista ja seudulla harvinaista maastotyyppiä. Yksi suurikokoinen siirtolohkare, muita pienempiä.

(11) Metsittyvä niitty

Entinen luonnonniitty (ojittamaton luonnonheinän hankinta-alue), jolla nyt kasvaa tervalepikkoa. Kehtiitynee lehtokorveksi, mitä indikoi *soreahiirenporraskasvustot*.

(12) Kalliopohjainen sekametsä

Vanhoja mäntyjä rantakallion halkeamissa, seassa koivuja ja pihlajia. Aluskasvillisuus monilajista, mutta melko tavanomaista (*riidenlieko, kielo, lillukka, lehtoarho, metsäalvejuuri* ym.).

(13) Tervaleppä-hieskoivureunus

Karu, heinäinen tervaleppää ja hieskoivua kasvava rantametsä, joka yltää kapeana nauhana pitkin saaren koillisrantaa kuvion 6. kohdalle asti.

(14) Rantakallio

Laakeita rantakallioita (punaista graniittia), joilla kitukasvuisia mäntyjä ja hieskoivuja. 4 kuviota.

(15) Ruoikkomaatuma

Kaksi ruoikkomaatumaa; yleensä ruoko saaren rannoilla melko harvakortista ja aiheuttanut vain vähän maatumista.

(16) Entinen vesaniitty

Ilmeisesti ollut saaristotilan tärkein ja ainoa lehdesten hankinta-alue. Lehdestysmuoto edustanut **saaristos-sa harvinaista vesaniittyä**, jolloin noin 20 vuoden välein lehtipuut, joita kasvoi harvakseltaan, katkaistiin kannokoksi, joka versoi monirunkoisiksi runsaasti lehvästöä tuottaviksi puiksi. Puiden välitiloista niitettiin luonnonheinää.

Vesaniityn paikalla yhä 3-5-runkoisia tervaleppiä ja joitakin hieskoivujakin; kuivatusojan umpeuduttua alue kehitymässä tervaleppäkorveksi, mistä indikoivat *kurjenjalka rantakukka, suoputki, suo-orvokki, ranta-alpi, jokapaikan- ja harmaasara, rantamatara* ym.

(17) MT-sekametsä

Hyväkasvuista mustikkatyyppin sekametsää, joka kehitymässä kuusikoksi, mutta yhä seassa vanhoja kookaita mäntyjä ja rauduskoivuja; metsän pohjalla paikoin valtalajina kerrossammal, mikä kertoo havumetsän pitkästä iästä.

(18) Sekametsä

Koivua, mutta myös mäntyjä ja koivuja kasvava ilmeinen (entinen) hakamaa-alue, joka liittyy sisällä olevaan ojitettuun nurminiittyalueeseen (= 23). Paikoin säilynyt vanhaa hakamaalajistoa: *valkolehdokki, kevätleinikki, kielo, ahomansikka, karhunputki, koiraputki, nurmitädyke, kevätpiippo* ym., jotka levinneet myös niitylle, jonka valtalajeja kuitenkin ovat *nurmilauha, niitypuntarpää, oja- ja kyläkellukka* sekä *nokkonen*. Sammalikossa mm. *ruusukesammal*.

(19) Tervaleppälehto

Lehdoksi kehittyvä kivinen tervalepikkoinen niemenkärki: pieni *lehtokielon* kasvusto sekä *tesma, lehtonurmikka, nuokkuhelmikkä, valkolehdokki, kielo, kyläkellukka, lehtoarho* ym.

(20) Kalliopohjainen mäntymetsä**(21) Nuori tervaleppälehto**

Nuorta tervalepikkoa entisellä merenrantaniityllä (merivaiheen lajistoa ei enää jäljellä); kehitymässä lehdoksi (*tesma, iso- ja metsäalvejuuri, oja- ja kyläkellukka, lehtoarho*); kuivilla laitamilla taikinamarjapensaita ja metsäruusuja, notkelmissa mm. *rantayrtti* ja *okarahkasammal*).

(22) Havu- ja sekametsäalue moreenimaalla

Alueen paksuimmat moreenikerrostumat: hyvin kivistä, hienoaines joko isorakeista hiekkaa (→ puolukkatyyppin mäntyvaltaista metsää) korkeustasolla 4-8m myp tai hienoa hiekkaa ja hietaa (→ mustikkatyyppin sekametsää: kuusi 40%, mänty 20%, koivu ym. lehtipuut 40%). Koko alueella kuuset vielä parhaassa kasvussa (12-16m), kun taas männyt ja varsikin koivut usein vanhoja. Pellon pohjoispuolella myös puolukkavaltaista kalliomännikköä laakealla maankamaralla.

Kiviaidan ympäröimä entinen peltonurmi: hyvin säilynyt kiviaita arvokas kulttuuriperintö-kohte; ojitettunurmiin länsipää kuivahko, lähes ketomainen (mm. *sarjakeltano*, *siankärsämä*, *isoaho-orvokki*, *särmäkuisma*, *valkolehdokki*), kun taas itäpää kosteapohjainen (mm. *suo-ohdake*, *metsäkurjenpolvi*, *rönsyleinikki*, *niittyleinikki*, *metsäalvejuuri*).

(23) Rantakosteikko

Ruoikkoreunus vain 1-3 m leveä; soraisella, paikoin mutaisella rantakosteikolla luhtaniittykasvillisuutta: *luhtakastikka*, *rönsyröllä*, *luhtavuohennokka*, *terttualpi*, *suoputki*, *suo-orvokki*, *rantakukka*, *jokapaikansara* ym.

Sakari Hinneri
Sakari Hinneri

Liite: Kartta

Vähä-Ytteriin kuvat:

* 7: Saaren lakiosien maisemallisesti kaunista kalliomännikköä 7 metriä myp. (karttakuvio 3.)

* 9: Hyvin säilynyt vesaniittytyyppinen lehdesniitty (karttakuvio 16.)

* 10.: Heinänurmena viljeltyä metsäpeltoa ympäröivää kiviaitaa (karttakuvio 22).

* 12.: Kalliolaakio 1-3 metriä myp. (karttakuvio 10.)

* 13.: Nelisen metriä korkea vaha I. siirtolohkare (karttakuvio 10)

* 14.: Umpeenkasvava metsäpelto (karttakuvio 8.). Vasemmalla monirunkoinen lehdeskoivu (hieskoivu), joka on syntynyt kantovesoista; alueelta ei (enää) löytynyt saaristolle yleensä tunnusomaisia tröpinkoivuja, so. rauduskoivuja, jotka on katkottu päänkorkeudelta ja jotka tästä "tröppäyskohdasta" ovat haaroittuneet monirunkoisiksi.



Kuva7



kuva 9



Kuva 10



Kuva 12



Kuva 13



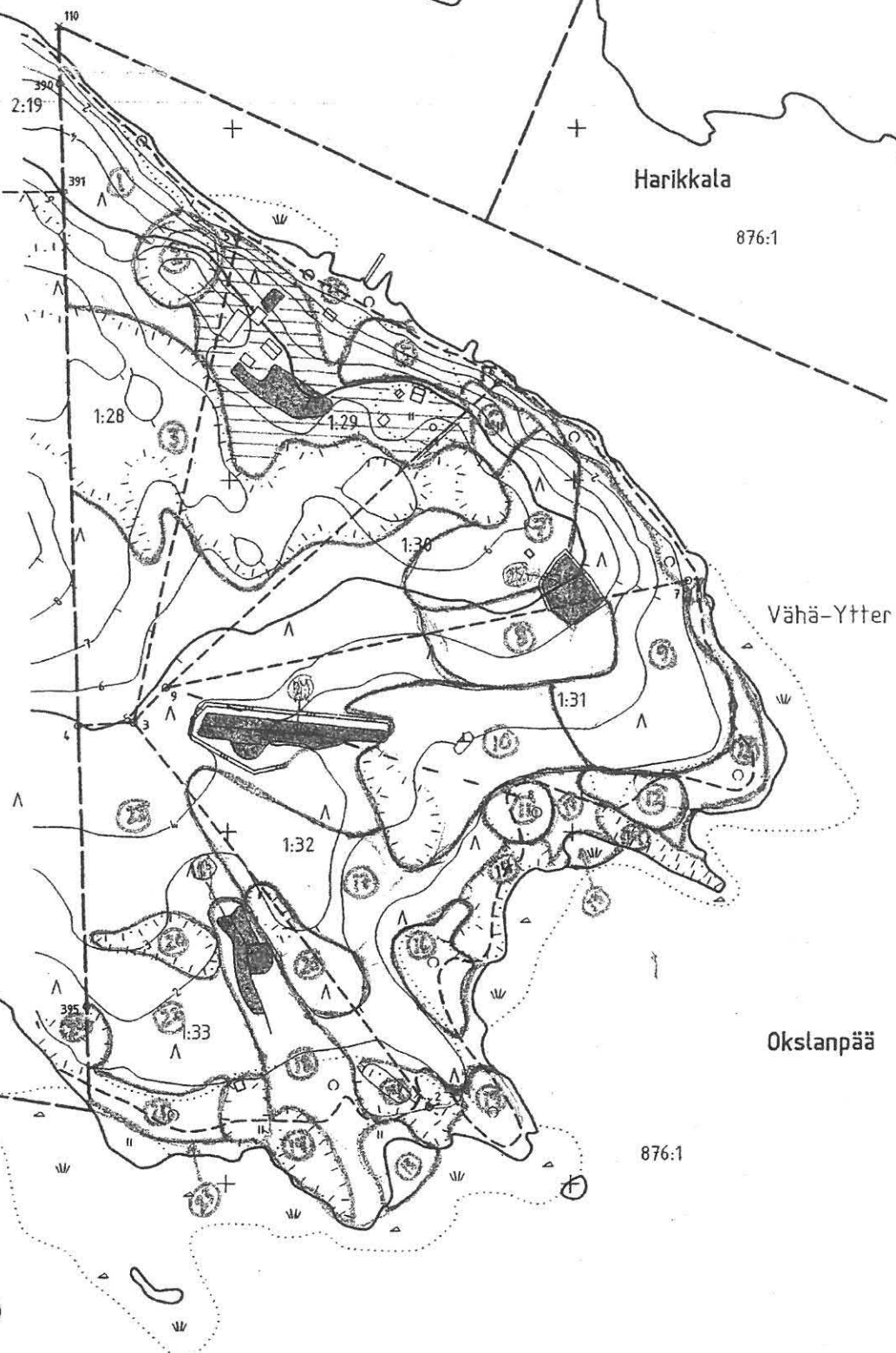
Kuva 14

Majamaa

876:1

Harikkala

876:1



Vähä-Ytter

3:1

Okstanpää

876:1

876:1

Sakari Hinneri
Lumikontie 1.
23500 Uusikaupunki

20. 08. 2009

sakari.hinneri@uusikaupunki.fi
040-7566800

Luontoselvitys:

Uusikaupunki (Kalanti): **Vähä-Ytter** (vanhat maakirjat: **Vaha-Yttö**)

Tila 5:9

Aikaisemmit luontoselvitykset Vähä-Ytterissä:

Uusikaupunkilaissyntyiset kasvitieteilijät Unto ja Tapio Laine tekivät 1950-luvulla seudulla (mm. Korppinen, Majamaa ja Kukaisten itärannan saaret ja niemet) kasvistotutkimuksia, mutta eivät selvityksessään mainitse Vähä-Ytterää minkään mielenkiintoisen lajin kasvupaikkana. Heistä tietämättä myös Viljo Erkamo (myöhemmin prof., HY) retkeili seudulla samoihin aikoihin, mutta ei löytänyt mitään mainittavaa tältä luodolta. Tämän kirjoittaja teki vuonna 2004 luontoselvityksen rantakaavaa varten Vähä-Ytteriin itäpuoliskosta (tilat 1: 28-33) sekä jo 2001 eri hankkeena läheisistä Korppisesta, Papinmaasta, Huhtajarista, Saarnikarista ja Koiranmaasta, joita aineistoja on alla käytetty Vähä-Ytteriin kohdealueen luonnonarvoja arvioitaessa.

Yhteenveto luontoselvityksestä:

Kohdealue, Vähä-Ytteriin länsipuoliskossa tila 5:9, on hyvin kallioinen, lähes kauttaaltaan jyrkkärantaista ja kallioista. Luodon itäpuoliskoa (tilat 1:28-33; luontoselvitys 2004)) useissa kohdin luonnehtivat moreenikerrostumat hieman lehtomaisine kasvillisuuskuvioineen sekä entisen kalastustorpan peltotilkkuineen, joille ei ole ollut edellytyksiä kohdealueella.

Kalliopaljastumatkin ovat pintarakenteeltaan ruhjoutuneita pysty- ja vaakarakoiluineen ja näin syntyneine lohkareineen ja irtokivineen. Itäpuoliskolle luonteenomaiset silokalliolaakit ja siirtolohkareet (vahat) puuttuvat. Kallioiden kasvipeite on sammal- ja varpuvaltaista, kun taas aidot poronjäkäliköt puuttuvat.

Rantojen kasvillisuus on rinteen jyrkkyyden ja irtaimen maan niukkuuden vuoksi aukkoista ja vähälajista. Vesirannan ruoikot puuttuvat lukuun ottamatta luodon ja Sisemmän Karvainenkarin välistä maatuvaa raumaa.

Kohdealueella ei ole luonnonarvoltaan merkittäviä maastokohteita tai luonnonmuistomerkkejä.

Eliöyhteisökartoitus ja kasvilajisto

A. Rannat

Altaan makeutumisen ja vedenpinnan korkeuden säännöstelyn vuoksi avoin rantavyöhyke on heikosti kehittynyt, mm. puustoa alkaa jo 25 cm korkeudelta (merivaiheessa vasta 50-60 cm alkaen). Rantojen jyrkkyyden vuoksi varsinaista vesikasvillisuutta ei ole, esim. lähisaarien rantavesiä luonnehtiva kelluslehtinen kaitapalpakko ja rantapalpakon kelluslehtinen muoto puuttuvat tyystin. Viime vuosina ei ole ollut myöskään rentovihvilää.

A. 1. Kallioranta

Silokalliorantaa 2 m mpy korkeudelle; leveissä halkeamissa mäntyjä (suurimmat 15 m), hieskoivuja ja isoja katajia (suurimmat 4 m) sekä pari keskikokoista kuusta. Aluskasvillisuudessa vallitsevat puolukka, kangasmaitikka ja metsälauha.

Parilla rantasoralaikulla ruokohelpi, rantakukka, ranta-alpi ja suoputki. Ruokoa on paikoin harvakseltaan lähes kahden metrin syvyydelle asti.

A. 2. Tervaleppäreunus

Ajosorareunuksella 3-5 m leveä tervaleppävyöhyke (suurimmat puut 12 m), joukossa pari hieskoivua ja pihlajaa sekä lähisaarilta levinneinä muutana saarnen taimi. Aluskasvillisuudessa ruokohelpi, rönsyrölli, nurmilauha, ranta-alpi, lillukka, suo-orvokki, mesiangervo. Vesirajassa kasvavat keltakurjenmiekka ja terttualpi. Edustalla harvakortinen, 3-6 m leveä ruoikko.

A. 3. Tervaleppäreunus

Nuoria tervaleppiä (- 5m) rantasomerikolla 3 m leveänä reunuksena; joukossa pari mäntyä, hieskoivua ja pihlajaa. Aluskasvillisuudessa korpikastikka, ranta-alpi, mesiangervo, rantakukka, rantayrtti ja kurjenjalka. - Edustalla n. 4 m leveydeltä harvakseltaan ruo'on versoja.

A. 4. Maatuman tervalepikko

Sisemmän Karvainenkarin ja pääsaaren välisessä raumassa rantalietteellä märkäpohjainen, osin silmäkkeinen tervalepikko. Suurimmat puut 12 m korkeita ja läpimitaltaan 30-35 cm. 8-12 m leveän lepikon yläosassa pari nuorta kuusta sekä iso orjanruusupensas. Runsaasti saniaisia (metsä- ja isoalvejuuri), tesma, ranta-alpi, metsätähti, lehtoarho ja nurmilauha. - Lepikon ylälaiteella yksittäisiä haapoja (15 m, läpimitta 30 cm) sekä ikivanhoja mäntyjä (läpimitta 35 cm).

A. 5. Soistuva ruokomaatuma

Tervalepikon (A.4.) ja rauman avovetisen keskiosan välissä litteiköllä tiheää ruoikkoa, jonka rannan puoleinen osa paikoin soistunut nevamaiseksi. Lajistossa mm. kurjenjalka, luhtarölli ja pyörölehtikihokki. Pohjasammalikko joko korpikarhunsammalta tai rahkasammalikkaa.

B. Kalliot

Kalliopaljastumat, joiden halkeamissa kasvaa kituvia mäntyjä, koivuja ja katajia, ovat joko varvikkoisia tai sammaloituneita. Poronjäkäliä on harvakseltaan sammalpeitteillä tai pienialaisina kallionpäällyskasvustoina. Palleroporonjäkäliä puuttuu, joten lajisto koostuu tavanomaisista harmaa-, valko- ja otaporonjäkälistä.

B. 1. Lakikallio

Luodon korkein kohta (10-12 m mpy) on loivasti kohoavaa kalliokkoa, jolla jäkälikön (ed. main. poronkälien lisäksi runsaasti pikku- ja isohirvenjäkäliä) ja sammalikon (kangaskarhunsammal, kangaskynsisammal, seinäsammal) ohella isoja kangasraikasammalen mättäikköjä. Painanteissa on suopursua ja variksenmarjaa kasvavia rämelaikkuja pienine mäntyineen (< 6 m). Muutamissa vetisissä painanteissa nevamaisuutta (luhtavilla, harmaasara, jokapaikansara) tai korpisuutta (korpikarhunsammal). Vanhan polun varrella heinäisyyttä (metsälauha, polkusara) ja rohtotädykekasvustoja. Kallion juurella paikoin kasvavat sanajalka ja metsäalvejuuri. Eräällä kalliorinteellä on täysin rungoton mattokuusi. - Kalliosta on ainakin kahdessa paikassa louhittu kiveä rakennusten kivijalkoihin yms.

Kallioalueen kaakkoisosassa, osin tilan 3:1 puolella on puhdasta poronjäkälikköä isojen kivien välitiloissa; muutamia leveälatvuksisia petäjätyypin mäntyjä (korkeus ja latvus n. 4 m), rungon paksuus jopa 30 cm). Painanteissa jouhivihviläkasvustoja.

B. 2. Allikkoinen silokallio

Lounaisrannalla loivasti viettävä silokallio (1-3 m mpy), jolla on vetisiä painanteita ja isoja kivenlohkareita. Kallio osin paljasta (vain napa- ja rupijäkäliä), osin poronjäkäläistä ja sammaleista (mm. kangasraikasammalen mättäitä). Allikoissa kasvavat luhtavilla, harmaa- ja jokapaikansara, ruoko ja nevasirppisammal, joten niissä säilyy kosteutta poutakesinäkin.

B. 3. Puustoinen metsäkallio

Matalaa männikköä (5-8 m) kasvava, pinnaltaan epätasainen kallioalue, jossa paljailta kalliokummuilla poronjäkäliä, kivisellä ja niukkasoraisella perustasolla puolukka- ja kanervavaltaista varvikkoa sekä kausikosteissa turpeisissa painanteissa runsaasti marjovaa mustikkaa.

C. Suot

C. 1. Kallionpäällystän neva

Luodon lakikallion (B.1.) pohjoispuolella on matalassa kallionotkelmassa (5,5 m mpy) kallioallikko, joka on kasvamassa umpeen. Laitteet ovat suopursurämettä kituliaine mäntyineen, mutta keskustassa (45 x 4 m) on suovehkaa kasvavaa nevaa, jonka seurassa sammaleisilla (mm. kulju- ja sararahkasammal) paikoilla kasvavat luhtavilla, isokarpalo ja harmaasara.

C. 2. Pieni saraneva

Kallioiden välisessä kivisessä notkelmassa pieni nevapainanne (10 x 5 m), jonka pohjakasvillisuutena on korpi- ja rämerahkasammal, laiteilla myös korpikarhunsammal. Vetisen neva-alan ruohoja ovat jousivihvilä ja harmaasara.

D. Metsät

Lähisaarten (Korppinen, Meri-Saarnisto, Meri-Kaskinen) kaltaista lehtomaisuutta ei tällä karulla kallioluodolla tavata. Vain paikoin lounaisella rantarinteellä ylletään metsämaan tuottokyvyssä MT-tasolle.

D. 1. Hyväkasvuinen sekametsä

Luodon keskitasoon verrattuna hyväkasvuinen MT-metsäkuvio paksuhkolla, mutta hyvin kivisellä moreenilla. Vanhana puustona (15-20 m, rungon läpimitta jopa 40 cm) mäntyjä ja rauduskoivuja, mutta joukossa enenevässä määrin lähes samanmittaisia kuusia. Kenttäkerroksessa vallitsee mustikka, paikoin puolukkakin; kaikkialla harvakseltaan sananjalkoja. Pohjakerroksessa mustikkavaltaisilla paikoilla kerrossammal runsaampi kuin seinäsammal.

D. 2. Kuusikko

Tiheä kuusikko (puut 10-14 m), joukossa muutama vanha rauduskoivu (läpimitta 30-35 cm). Niukassa aluskasvillisuudessa mm. nuokkupalvikki mustikan ja puolukan ohessa.

D. 3. Kuusettuva mäntymetsä

Kivisellä moreenilla puuntuottokyvyltään MT:n ja VT:n välimaastoon sijoittuva metsäkuvio, jolla vanhoja 15-18 m korkeita mäntyjä sekä nuorempia, osin jo samanmittaisia kuusia sekä muutama iäkäs rauduskoivu (läpimitta 30-38 cm). MT-piirteinä kerrossammalen, sananjalan, kangasmaitikan, metsätähden ja mustikan runsaus sekä yksittäiset metsäalvejuuret. - Kuvio jatkuu tilan 3:1 puolelle karumpana ohuemman irtaimen maakerroksen vuoksi; puusto on jäänyt lähes riukuasteelle soistuneissa kohdissa (korporahkasammal, korpikarhunsammal).

D. 4. Kivinen sekametsärinne

Matalaa puustoa (10-14m) kasvava kivinen moreenirinne, jota kallioilta tulevat valumavedet ajoittain kostuttavat. Valta-aseman puustossa jakavat tasasuhtaisesti mänty, kuusi ja koivu (molemmat lajit). Lakikallion juurella puusto on paikoin 16-18 m korkeata maankamaran louhikkoisuudesta huolimatta. Kenttäkerroksessa mustikka puolukkaa runsaampi kuten vastaavasti pohjakerroksessa kerrossammal runsaampi kuin seinäsammal. Ruohostoa melkoisesti: sananjalka, metsätähti, kangasmaitikka ja kevätpiippo yleisimpinä. - Metsäkuvio jatkuu puustoltaan ja aluskasvillisuudeltaan hyvin samanlaisena pohjoiseen suuntautuvan kielekkeenä kalliokohonemien B.1. ja B.3. väliseen painanteeseen (n. 4 m mpy).

D. 5. Louhikkoisen varjorinteen sekametsä

Luodon varjoisella luoteisrannan yläpuolella jyrkkyyden ja lohkareiden vuoksi vaikeakulkuinen rinne, jolla kasvaa hyvin erimittaisia koivuja (suurimmat 16 m), mäntyjä ja kuusia. Pohjakaasvillisuus lähes yksinomaan mustikkaa ja metsälauhaa; sammalikossa runsaasti kerrossammalta, valuvetisillä kohdilla myös suonihuopasammalen patjakasvustoja.

D. 6. Tuulenkaatoalue

Tiettävästi itsenäisyyspäivän myrskyssä 1987 kaatunut kuusi-koivusekametsä; juurikäävän vioittamista kuusista jäljellä runsaan pihkaisuuden "kyllästämiä" rungon kourumaisia pintaosia. Puuston uudistuminen heikkoa.

12.8.09



1:5000

