

**Luonto- ja maisematutkimus
Lehtomaa**

Uudenkaupungin kaupunki

KALANNIN LUONTOINVENTOINTI

**Outi Talvia
Leena Lehtomaa
1999**

JOHDANTO.....	4
LUONTOSELVITYKSEN MENETELMÄT	4
Tausta-aineisto.....	4
Maastotyö	4
Tulostus	5
LUONNON JA MAISEMAN ERITYISPIIRTEET	5
Ilmasto	5
Kallio- ja maaperä.....	5
Maisemalliset ja eliömaantieteelliset tekijät	6
VALTAKUNNALLISESTI ARVOKKAAT ALUEET	6
1. Pitkäjärven rannan metsä pk 1131 08	6
2. Männäisten mäntykuja pk 1131 10	7
3. Kytämäen kultakuusi pk 1042 09.....	7
4. Sairisten koivu ja kuusi pk 1042 12.....	8
5. Paulähteen kylän käkkyrämänty pk 1042 12.....	8
6. Peteksen tuulenpesäkuusi pk 1131 07.....	9
7. Varjorannan kataja pk 1131 07.....	9
8. Villilän mänty pk 1131 07.....	10
9. Himmenvahan kivi pk 1042 12.....	10
10. Männäisten siirtolohkare pk 1131 07.....	11
11. Sirppujoen suisto pk 1131 08	11
12. Pitkäjärvi pk 1131 08	12
13. Elkkysten vanha metsä 1131 08.....	13
Luonnonsuojelulain luontotyytit	14
14. Kivistön pähkinäpensaslehto pk 1131 10.....	15
15. Pietilän katajaketo pk 1042 09.....	15
MAAKUNNALLISESTI ARVOKKAAT ALUEET.....	16
16. Hiunjärvi pk 1131 07	16
17. Merilampi pk 1131 08	17
18. Elkkysten Metsäjärvi pk 1131 08	18
19. Palsanjärvi pk 1042 12	18
20. Iso-Häähäjäjärvi pk 1042 12.....	19
21. Rahkajärvi pk 1131 10.....	20
22. Kulijärvensuo pk 1131 07.....	20
23. Kärkkistensuo pk 1131 08	21
24. Metson soidinpaikka.....	22
25. Purostikimen kasvupaikka pk 1042 09.....	23
26. Pärkänvuori pk 1042 09.....	23
27. Salmijärven eteläpuolen vanha metsä pk 1131 08	24
28. Perheen niitty pk 1131 10	25
29. Palpan niitty pk 1131 10	25
Metsälain mukaiset elinympäristöt.....	26
Vesilain mukaiset purot ja lähteet.....	26
30. Hankrinmäen koulu pk 1131 10.....	27
31. Hevosrapakon saniaislehto pk 1131 10.....	27
32. Myllypuron varsi ja lehdot pk 1131 08.....	28
33. Huhdin pähkinäpensaikko pk 1131 08.....	29
34. Marjakerin tervalepikko pk 1131 08.....	29
35. Myllypuronvarren louhikko pk 1131 08	30
36. Ilvesvuori pk 1042 12	31
PAIKALLISESTI ARVOKKAAT ALUEET	31
37. Kuuvanvuori pk 1131 10	32
38. Marippanvuori ja Kalevankallio pk 1131 08	32
39. Korvenjärvi eli Niinijärvi pk 1131 10.....	33
40. Kaitajärvi pk 1042 12	34
41. Mustajärven pohjoispuolinen puronvarsi pk 1042 09.....	34
42. Hevosrapakon pähkinäpensas pk 1131 10	35
43. Tynnyrijärven itäpuolinen suo pk 1131 10	36
44. Pyörlän keto pk 1131 07.....	36

45. Sannaistentien tienhaaran keto pk 1131 10.....	37
46. Nohkolan haka pk 1131 10.....	38
47. Nisintanhuan varsi pk 1131 10.....	38
48. Kallelan hevoslaitumet pk 1131 10.....	39
49. Haudon sikoangervoketo pk 1131 10.....	40
50. Suontaan laidun pk 1131 08.....	40
51. Eskolan keto pk 1131 10.....	41
52. Hasun keto pk 1131 10.....	42
53. Kalmumäen keto pk 1131 10.....	43
54. Korkeapyörtäneenmäen keto pk 1131 10.....	43
55. Uusikartanon keto pk 1131 10.....	44
56. Heilän keto pk 1042 09.....	45
57. Perheen entinen haka pk 1042 09.....	45
58. Männäisten ruukin ympäristö pk 1131 07, 1131 10.....	46
59. Kylähiiden kedot pk 1131 10.....	47
60. Tammenvainion tammi pk 1131 08.....	48
LUONTOKOHTEIDEN JAKAUTUMINEN ELINYMPÄRISTÖTYYPEITTÄIN	48
Suot.....	48
Järvet, joet ja pienvedet.....	49
Vanhat metsät.....	49
Kallioalueet.....	49
Lehdot.....	49
Perinnemaisemat.....	49
KALANNIN UHANALAISET ELIÖLAJIT	49
Valtakunnallisesti uhanalaiset eläimet.....	50
Liito-orava (<i>Pteromys volans</i>) (St).....	50
Kangaskiuru (<i>Lullula arborea</i>) (V).....	51
Kuikka (<i>Gavia arctica</i>) (St).....	51
Alueellisesti uhanalaiset eläimet.....	51
Metso (<i>Tetrao urogallus</i>) (aSt).....	51
Valtakunnallisesti uhanalaiset kasvit ja sienet.....	51
Saunionoidanlukko (<i>Botrychium matricariifolium</i>) (St).....	51
Kylämalva (<i>Malva pusilla</i>) (St).....	51
Purosätkin (<i>Ranunculus aquatilis</i> var. <i>diffusus</i>) (St).....	51
Sorsanputki (<i>Sium latifolium</i>) (E).....	51
Kirjallisuus.....	52

JOHDANTO

Kuntien päätösvalta kaavoituksessa ja rakentamisessa on viime vuosina lisääntynyt. Valta on tuonut mukanaan myös vastuun arvokkaiden elinympäristöjen ja luonnon monimuotoisuuden säilymisestä maankäytön muuttuessa. Erityisesti yleiskaavoja laadittaessa tarvitaan ajantasalla olevaa tietoa kunnan arvokkaista luontokohteista. Näin voidaan riittävän varhaisessa vaiheessa ehkäistä usein kiusallisia rakennustoiminnan ja luonnonsuojelun ristiriitoja. Uuden luonnonsuojelulain ja metsälain voimaantulo antaa monelle harvinaistuvalla luontotyypille, esim. luonnontilaisille korville ja pienille lehdoille, lain suojan. Uudet lait pyrkivät turvaamaan myös maanomistajan oikeudet.

Uudenkaupungin kaupunki tilasi kesällä 1998 T:mi Luonto- ja maisematutkimus Lehtomaalta kuntaa koskevan luontoinventoinnin. Selvityksen tuli ensisijaisesti olla Kalannin alueen luonnon perusselvitys yleiskaavoitusta varten. Työtä varten koottiin yhteen kaikki kunnan luonto-oloja koskeva materiaali sekä täydennettiin tietoja maastokäynnein. Inventoinnissa keskityttiin erityisesti luonnonsuojelulain mukaisten luontotyyppien ja muiden arvokkaiden luontokohteiden löytymiseen ja arvoluokitukseen. Myös metsälain avainbiotooppien ja vesilain luontotyyppien tuli olla mukana selvityksessä

Inventointi aloitettiin taustamateriaalin kokoamisella syksyllä 1998. Koska aikaa ennen maastokautta oli riittävästi, saatiin maastotyön pohjaksi runsaasti kohteita. Fil. yo. Outi Talvia laati maastotyösuunnitelman, vastasi maastotöistä ja kirjoitti suurimman osan raportin aluekuvauksista. FM Leena Lehtomaa vastasi koko inventoinnin suunnittelusta sekä raportin sisällöstä. Tilaajan puolesta työtä valvoi ympäristönsuojelupäällikkö Lassi Liippo.

Peruskartat julkaisulupa © Maanmittauslaitos VASU/143/99

LUONTOSELVITYKSEN MENETELMÄT

Tausta-aineisto

Talvella 1998-99 kerättiin Kalannin luontoa koskeva taustamateriaali. Lounais-Suomen ympäristökeskuksesta löytyi tietoja Kalannin uhanalaisista eliölajeista ja arvokkaat lintujärvet saatiin Perttulan (1993) Uudenkaupungin järvien perusselvityksestä ja valtakunnallisesta lintuvesiensuojeluohjelmasta. Jalaksen (1951) ja Laine & Laineen (1956) kasvillisuustutkimuksista löytyi muutama kasvistollisesti edelleen mielenkiintoinen kohde. Hoidettavista muinasjäänöksistä saatiin tietoja museovirastolta. Sakari Hinneri ja Unto Laine olivat suureksi avuksi maastotyösuunnitelman laatimisessa. Myös Jarmo Laine kommentoi maastotyösuunnitelmaa. Heille kaikille lämmin kiitos avusta.

Maastotyö

Maastotyöt tehtiin vuoden 1999 kesä-heinäkuun aikana. Kaikissa maastotyösuunnitelman kohteissa ehdittiin käydä kesän aikana vähintään kerran. Joillakin lintujärvillä käytiin kahdesti, sillä kertakäynti ei useinkaan tuonut uutta tietoa. Joitakin uusia, ennalta tuntemattomia kohteita löytyi myös maastossa. Tarkastettujen kohteiden aluerajaukset merkittiin maastossa peruskartalle.

Maastotyö painottui kasviston ja kasvillisuuden tarkasteluun, mutta myös kaikki eläimistöön liittyvät havainnot kirjattiin ylös. Biologisten seikkojen lisäksi huomioitiin maisemallisia arvoja. Luonnonsuojelulain luontotyyppien lisäksi haettiin erityisesti metsälain

avainbiotooppeja kuten pienialaisia lehtoja sekä pienvesiä. Inventoinnin selkeimmät puutteet jäivät kuitenkin metsälain avainbiotooppien osalle. Toisaalta Lounais-Suomen metsäkeskus kartoittaa tahollaan metsälakikohteita, joten tiedot avainbiotoopeista välittyvät tätä kautta metsänomistajille. Luonnonsuojelulain kohteiden osalta Kalanti on inventoitu varsin tarkasti, joskin pienialaisia tervaleppäkorpia saattaisi vielä löytyä.

Uhanalaisten lajien esiintymät käytiin läpi, mutta kaikissa tapauksissa joko paikkaa tai alueella tavattua uhanalaista kasvia tai eläinlajia ei löydetty. Kaikki havainnot on kuitenkin kirjattu raporttiin. Valtakunnallisen perinnemaisemainventoinnin tulokset olivat puutteellisia, sillä Kalannin alueelta löytyi runsaasti uusia perinnebiotooppeja. Osa museoviraston muinaisjäännösten hoitokohteista on myös arvokkaita perinnemaisemia.

Maasto-oppaina käytettiin seuraavia lähteitä: Metsäluonnon arvokkaat elinympäristöt (Meriluoto & Soininen 1998) ja Luonnonsuojelulain luontotyyppien inventointiohje (Pääkkönen & Alanen 1999). Kasvien lajinmäärityksessä on käytetty Retkeilykasviota (Hämet-Ahti ym. 1998). Suotyypit ovat Laineen & Vasanderin (1990) Suotyyppioppaan mukaisia.

Tulostus

Raportissa kuvaillaan yleisesti Kalannin luonnon ja maiseman erityispiirteitä. Alueet on ryhmitelty valtakunnallisesti arvokkaisiin (kaavassa SL-suojeluvaraus) sekä maakunnallisesti (kaavassa S-suojeluvaraus) ja paikallisesti arvokkaisiin kohteisiin. Kaikki luonnonsuojelulain luontotyypit ovat valtakunnallisesti arvokkaita. Metsälain arvokkaat elinympäristöt ovat joko maakunnallisesti tai paikallisesti arvokkaita. Monet pienet lintujärvet ovat myös arvokkaita pienvesiä.

Kohteet on numeroitu ja nimetty peruskartan mukaan. Kohdekuvauksissa luonnehditaan aluetta sekä selvitetään niitä erityispiirteitä, joihin kohteen merkittävyys perustuu. Eliölajistoa on pyritty tuomaan mahdollisimman paljon esille kohdekuvausten yhteydessä. Kohteen sijainti käy ilmi tekstistä ja kartasta, jonka rajaus on piirretty peruskarttapohjalle Map-info – kartankäsittelyohjelmalla. Lisäksi kartan liitteenä on yleiskartta kohteiden sijainnista. Kalannin alueella esiintyvät uhanalaiset (myös numeroitu) ja harvinaiset eliölajit on esitelty tulososassa viimeiseksi.

LUONNON JA MAISEMAN ERITYISPIIRTEET

Ilmasto

Kalannin alueen ilmasto on melko leuto ja mereinen. Vuotuinen sademäärä on noin 600 mm ja vuoden keskilämpötila +5-4,5 astetta. Terminen kasvukausi (vuorokauden keskilämpötila korkeampi kuin +5 astetta) on Kalannin alueella 175 vuorokautta (maassamme pisimmillään 180 vrk). Auringonpaistetuntien ja poutapäivien lukumäärien erot ovat hyvin pieniä verrattuna ilmastollisesti edulliseen lounaisimpaan Suomeen. Pysyvä lumipeiteaika on keskimäärin 10 vrk pidempi kuin aivan lounaisimmassa osassa maamme (Suomen kartasto 131, 1987).

Kallio- ja maaperä

Kalanti kuuluu länsiosistaan kalliokohoumien luonnehtimaan kiilleliuskealueeseen. Itäosa on topografialtaan melko tasaista Vehmaan-Laitilan rapakivialuetta, jolle siirtolohkareet ja silokalliot ovat tyypillisiä. Kallioperä Kalannin pohjois-, koillis- ja itäosissa on

rapakivigraniittia, etelä- ja länsiosissa migmaattista gneissia, jossa on graniittijuonia. Luoteisosan kallioperässä on lisäksi grano- ja kvatsidioriittia. Uudenkaupungin gabroalue ulottuu koillisessa hieman Kalannin puolelle (Suomen kartasto 121-122, 1986, Suomen kartasto 123-126, 1990).

Valtaosa Kalannin maaperästä on kalliota. Meri- ja järvikerrostumien silttiä ja savea on etenkin eteläosissa, mutta myös pohjois-, itä-, ja luoteisosissa. Pohjamoreenia on paikoin luoteisosassa, Kalannin keskiosissa sekä kaakkoisimmassa kulmassa. Laajimmat turvekerrostumat sijaitsevat alueen keskiosissa ja vähäisempiä pohjois- ja itäreunoilla. (Suomen kartasto 123-126, 1990)

Maisemalliset ja eliömaantieteelliset tekijät

Suomen maisemamaakuntajaossa Kalanti kuuluu valtaosin Ala-Satakunnan viljelyseutuun ja luoteisosistaan Satakunnan rannikkoseutuun. Aivan Kalannin lounaiskulma kuuluu Lounaisrannikon ja Saaristomeren seutuun. (Haapanen & Heikkilä 1992) Kalannin itäosissa viljyvät seudut keskittyvät jokivarsikylien ympäristöön maiseman ollessa muutoin metsäisen karua. Kalannin luoteiskulmassa karut kalliomaat ovat hallitsevia.

Kasvimaantieteellisesti Kalanti sijaitsee hemiboreaalisien kasvillisuusvyöhykkeen itäreunalla osittain jo boreaalisessa vyöhykkeessä. Metsätyypeistä yleisin on muun Lounais-Suomen tapaan kuivahko kangasmetsä. Lehtokuviot ovat yleensä pienialaisia ja keskittyvät Kalannin pohjoisosiin. Myös Kalannin lounaiskulmassa on tuoreita ja lehtomaisia kankaita.

Kasvistollisesti mielenkiintoisia alueita ovat Männäisten ympäristö ja Kylähiiden, Kallelan ja Varhelan välinen alue, joilla on rikas kulttuurivaikutteinen kasvilajisto. Sikoangervo, pölkkyruoho, mäkikaura, ketopiippo, nurmi- ja ruoholaukka, hakarasara ja tummatulikukka kertovat kaikki alueen varhaisesta asutushistoriasta. Sirppujoessa Suurikkalan kohdalla on kasvanut valtakunnallisesti uhanalaista sorsanputkea sekä kalmojuurta, jotka ovat nyt todennäköisesti hävinneet joen perkauksen vuoksi. Kalannista on lisäksi vanhoja havaintoja kahdesta uhanalaisesta putkilokasvilajista.

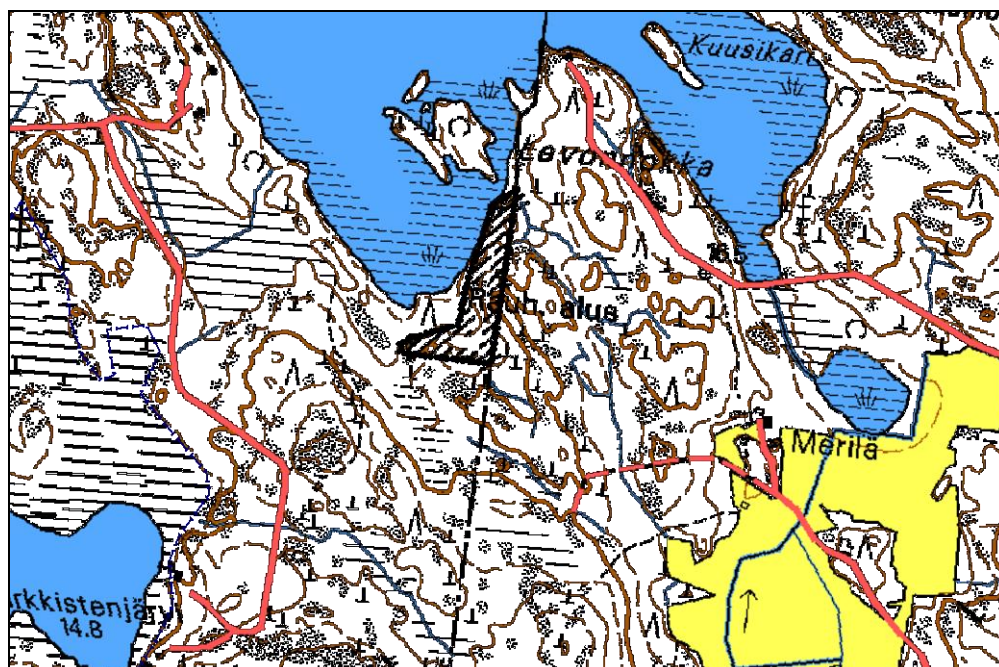
Myös uhanalainen liito-orava kuuluu Kalannin luontoon. Kalannissa on useita linnustollisesti arvokkaita järviä ja pienvesiä. Kalannin pesimälinnustoon kuuluvat mm. kuikka, luhtahuitti, mustakurkku-uikku, laulujoutsen, härkälintu, pikkutikka, nuolihaukka, ruskosuohaukka ja metso.

VALTAKUNNALLISESTI ARVOKKAAT ALUEET

Valtakunnallisesti arvokkaat alueet merkitään yleiskaavassa SL-merkinnällä, sillä luonnon ja maiseman säilyminen näillä kohteilla edellyttää yleensä luonnonsuojelualueiden perustamista. Kalannissa alueet ovat lintuvesiensuojeluohjelmaan kuuluvia vesialueita sekä yksi luonnonsuojelulain vaatimukset täyttävä pähkinäpensaslehto ja katajaketo. Muilla SL-kohteilla on jo voimassaoleva suojelupäätös. Tällaisia alueita ovat Pitkäjärven etelärannalla sijaitseva metsäalue sekä luonnonmuistomerkkinä rauhoitetut suuret puut ja siirtolohkareet.

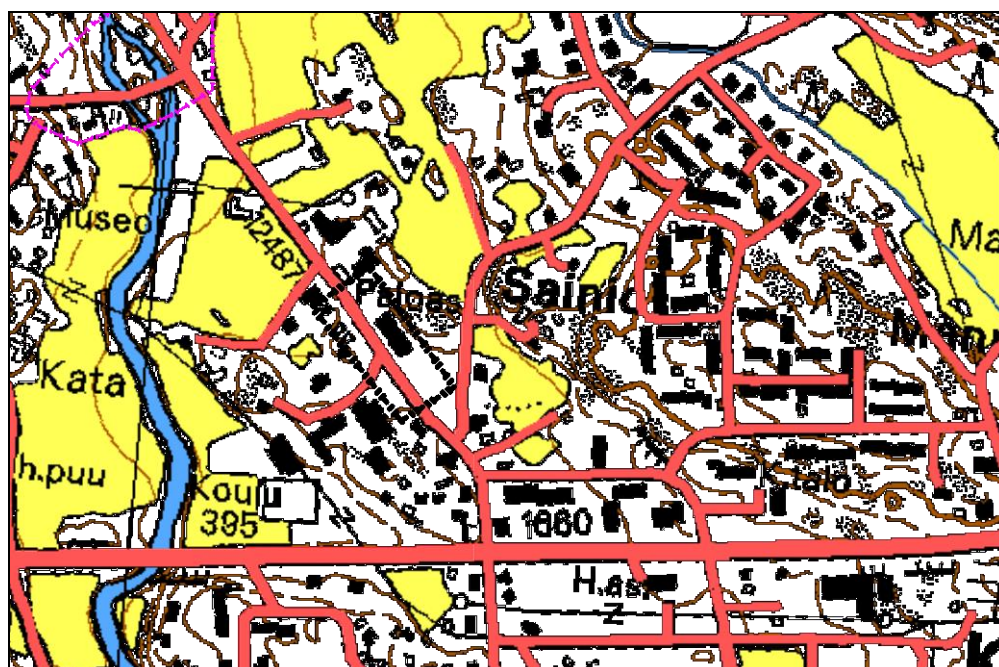
1. Pitkäjärven rannan metsä pk 1131 08

Valtakunnalliseen lintuvesiensuojeluohjelmaan kuuluvan Pitkäjärven etelärannalla Laitilan rajalla sijaitseva metsäalue rauhoitettiin luonnonsuojelualueeksi vuonna 1993. Suojelun tarkoituksena on luonnoltaan harvinaisen alueen säilyttäminen (Turun ja Porin lääninhallituksen päätös 26.5.



SL-alue, arvokas metsä

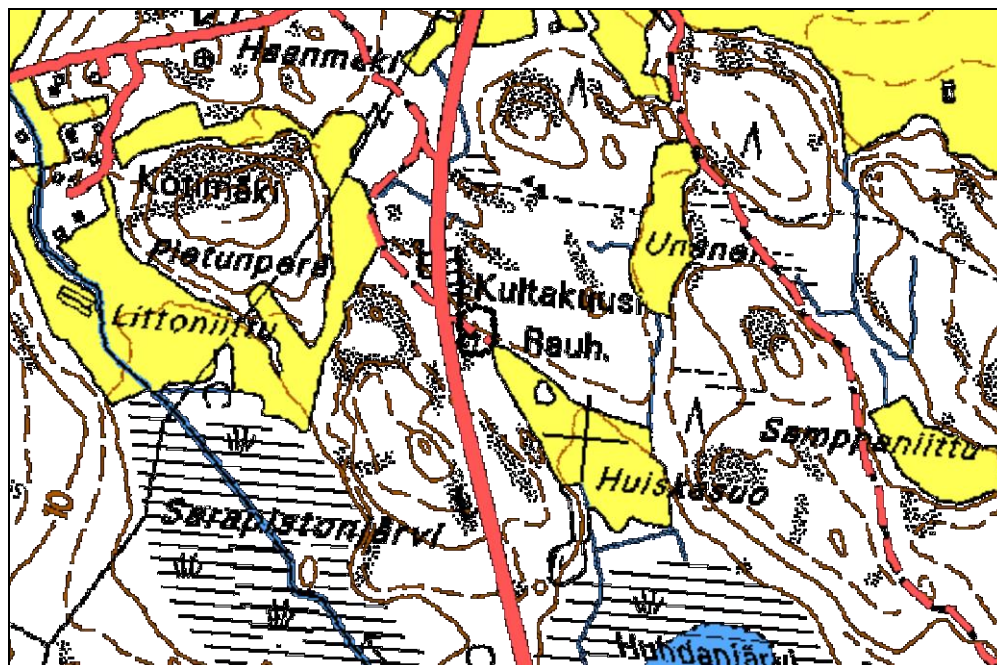
2. Männäisten mäntykuja pk 1131 10



Männäisten eli Kalannin keskustan mäntykuja rauhoitettiin luonnonmuistomerkkinä vuonna 1960 (Turun ja Porin lääninhallituksen päätös 5.1.1960)

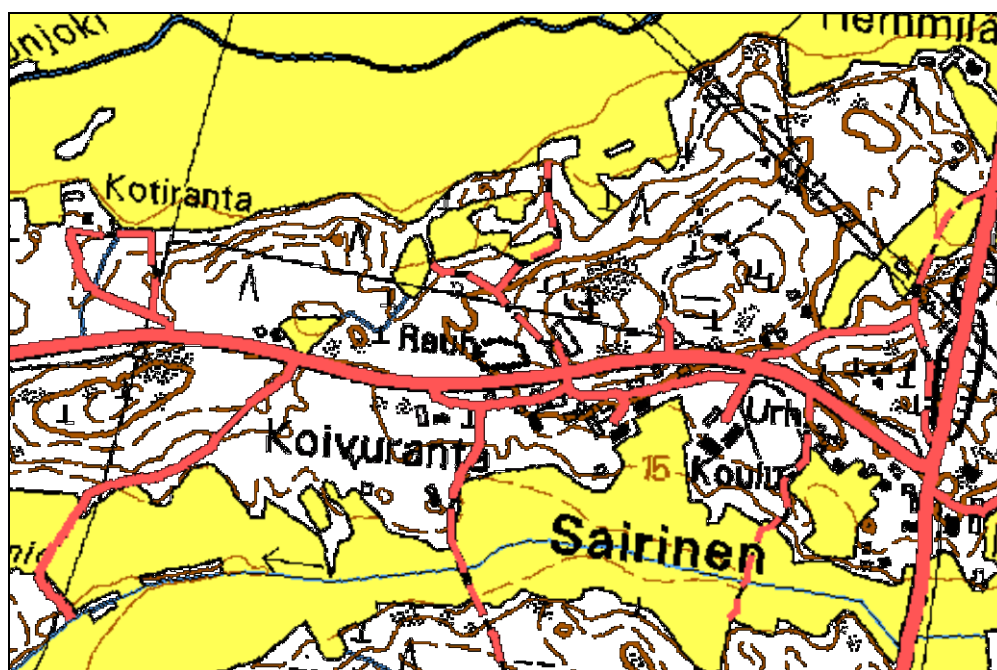
SL-alue, rauhoitetut puut

3. Kytämäen kultakuusi pk 1042 09



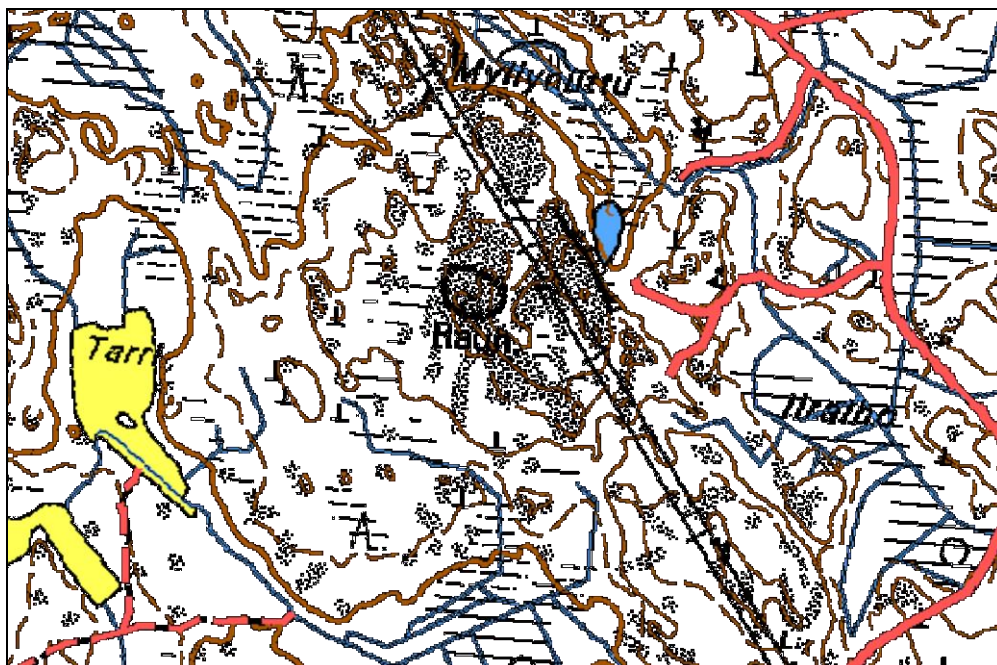
Kalannin lounaisosassa Kytämäen kylässä sijaitseva kultakuusi rauhoitettiin luonnonmuistomerkkinä vuonna 1969 (Turun ja Porin lääninhallituksen päätös 7.5.1969).
SL-alue, rauhoitettu puu

4. Sairisten koivu ja kuusi pk 1042 12



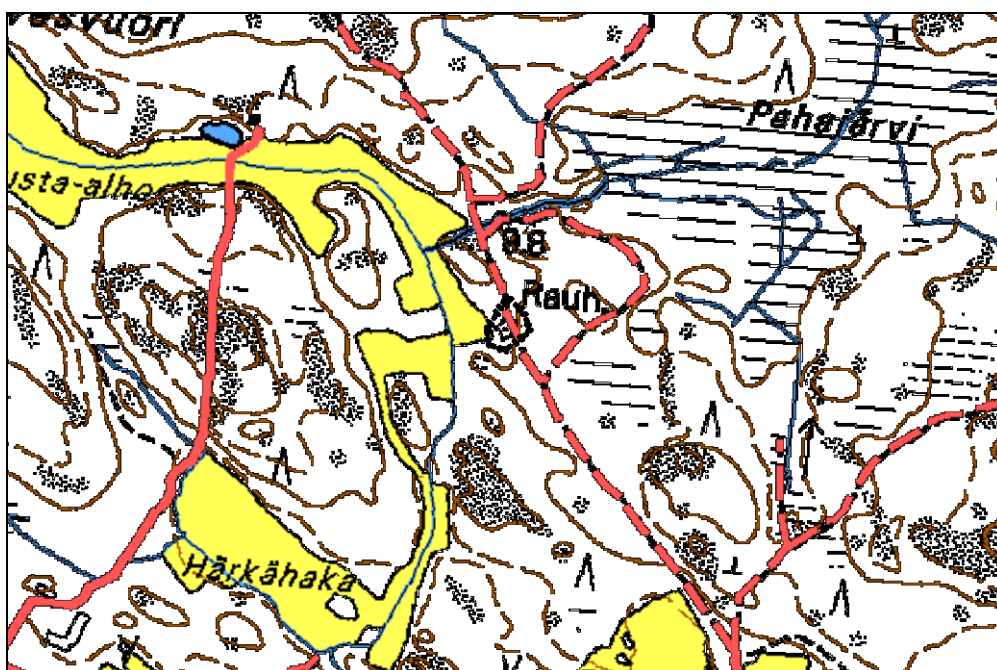
Kalannin kaakkoisosassa Sairisten kylässä sijaitsevat koivu ja kuusi rauhoitettiin luonnonmuistomerkkinä vuonna 1966 (Turun ja Porin lääninhallituksen päätös 18.4.1968). Koivu ei löytynyt vuonna 1995.
SL-alue, rauhoitetut puut

5. Paulähteen kylän käkkyrämänty pk 1042 12



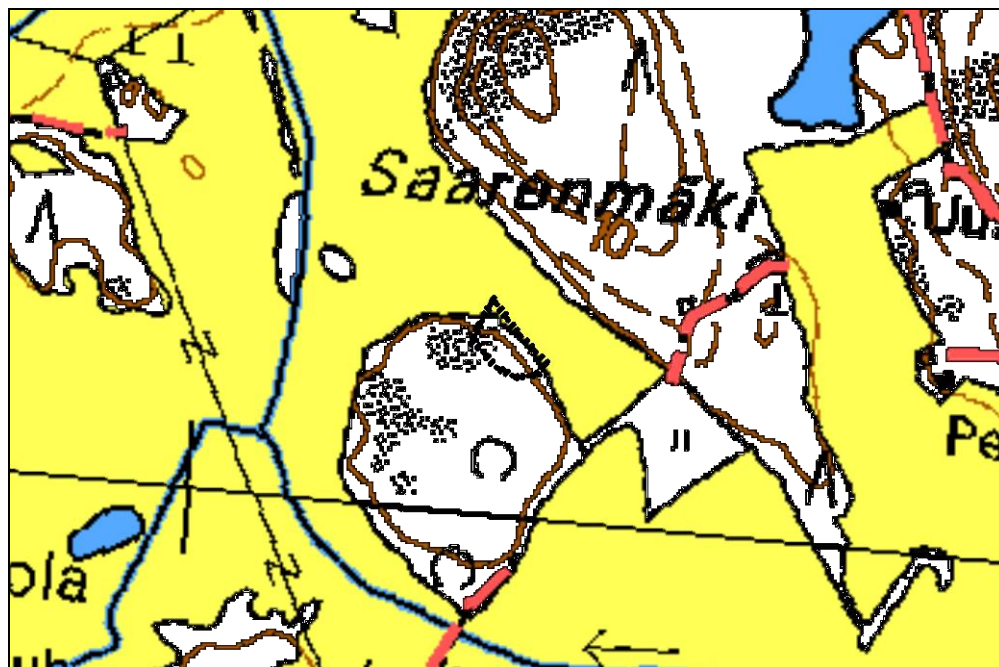
Kalannin kaakkoisosassa Paulähteen kylässä sijaitseva vanha kääkkyrämänty rauhoitettiin luonnonmuistomerkkinä vuonna 1969 (Turun ja Porin lääninhallituksen päätös 7.5.1969).
SL-alue, rauhoitettu puu

6. Peteksen tuulenpesäkuusi pk 1131 07



Kalannin länsiosassa Peteksen kylässä kasvava komea tuulenpesäkuusi rauhoitettiin luonnonmuistomerkkinä vuonna 1962 (Turun ja Porin lääninhallituksen päätös 13.6.1962).
SL-alue, rauhoitettu puu

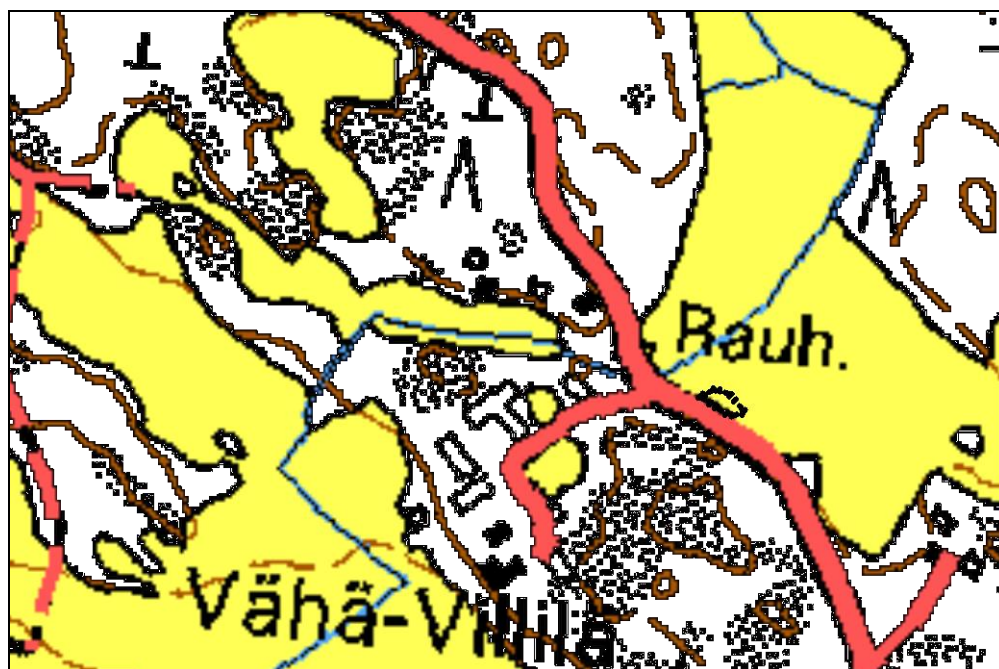
7. Varjorannan kataja pk 1131 07



Kalannin luoteisosassa Varjorannan kylässä kasvava suuri puumainen haroittuva kataja rauhoitettiin luonnonmuistomerkkinä vuonna 1962 (Turun ja Porin lääninhallituksen päätös 23.8.1962).

SL-alue, rauhoitettu puu

8. Villilän mänty pk 1131 07



Kalannin pohjoisosassa kasvava Villilän mänty rauhoitettiin luonnonmuistomerkkinä vuonna 1964 (Turun ja Porin lääninhallituksen päätös 12.11.1964).

SL-alue, rauhoitettu puu

9. Himmenvahan kivi

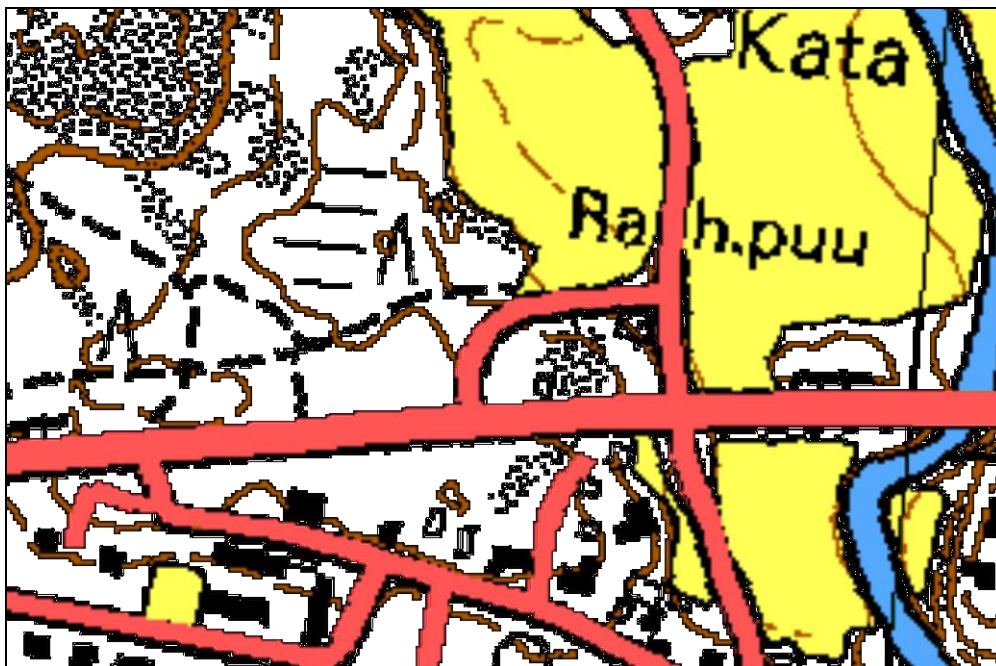
pk 1042 12



Kalannin eteläosassa Häähän kylässä sijaitsevat Himmenvahan kaksi siirtolohkareta rauhoitettiin luonnonmuistomerkkinä vuonna 1969 (Turun ja Porin lääninhallituksen päätös 7.5.1969).

SL-alue, rauhoitettu siirtolohkare

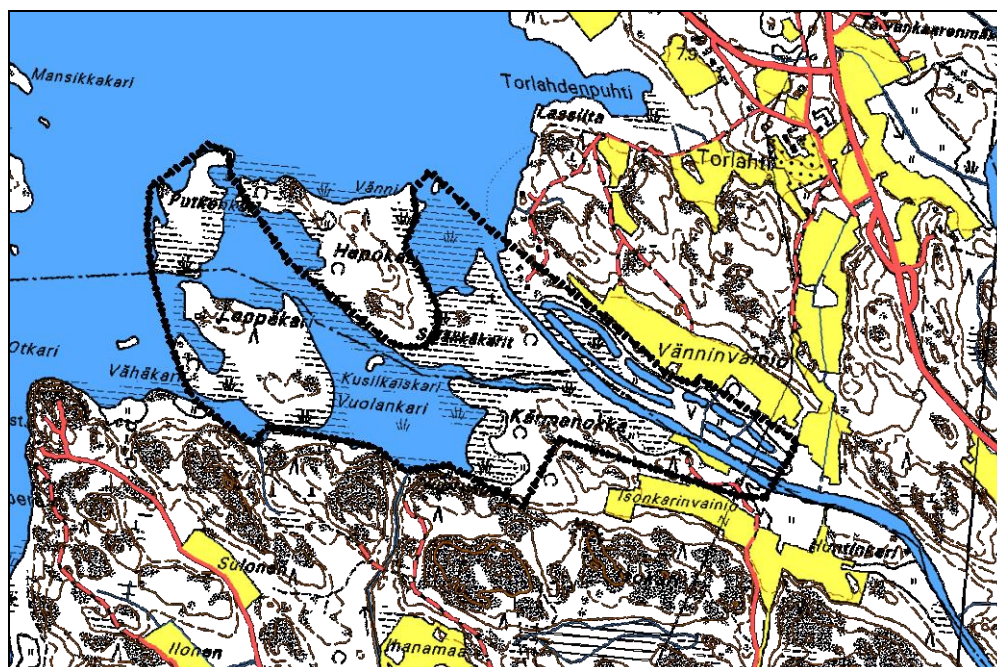
10. Männäisten siirtolohkare pk 1131 07



Siirtolohkare rauhoitettiin luonnonmuistomerkkinä vuonna 1985 (Turun ja Porin lääninhallituksen päätös 16.12.1985).

SL-alue, rauhoitettu siirtolohkare

11. Sirppujoen suisto pk 1131 08



Sirppujoen suistoalue sijaitsee Uudenkaupungin makeanvedenaltaan kaakkoiskulmassa Kalannin ja Pyhämaan alueilla. Koko alue kuuluu valtakunnalliseen lintuvesiensuojeluohjelmaan, jonka mukaan myös aluerajaus on tehty. Alueella on merkitystä linnuille erityisesti muutonaikaisena levähdys- ja ruokailualueena. Makeanveden altaan muodostamisen sekä joen perkauksen vaikutuksia Sirppujoen suiston luonnontilaan ei ole riittävästi tutkittu. Myös tarkka linnustoselvitys puuttuu. Heinäkuun alun maastokäynnillä alueelta tavattiin punavarpuunen, lehtokerttu, sepelkyyhky, rytikerttunen, naurulokki, punarinta, sirittäjä, pajusirkku, korppi ja ruskosuohaukkapari.

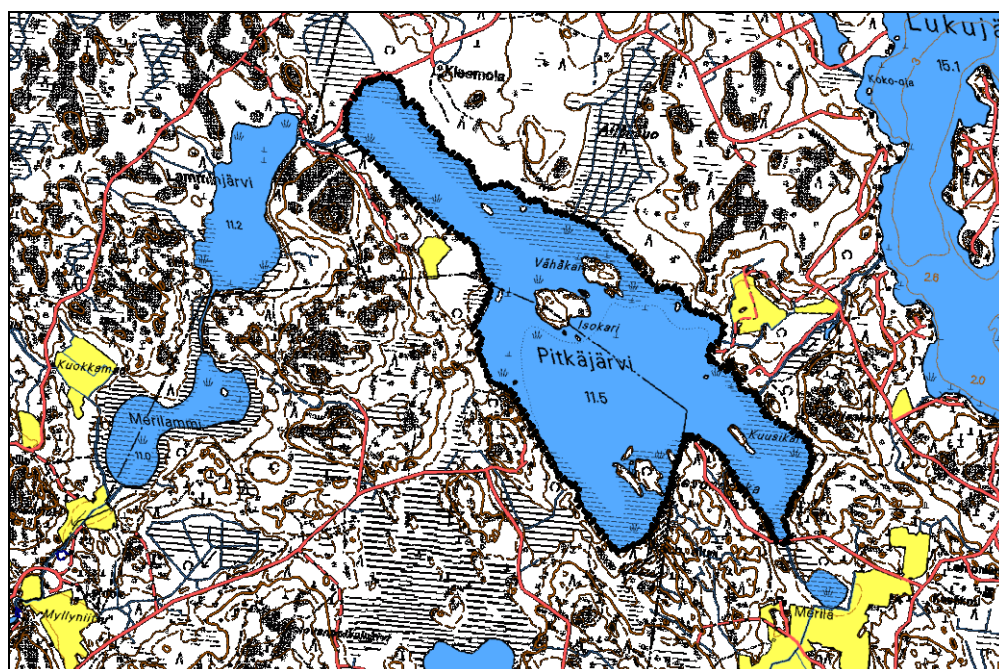
Sirppujoen suistoalueella vuorottelevat saaret, ruovikot ja avovesialueet. Saarista Vähäkari, Leppäkari, Vuolankari ja Kusilkaikari sekä Kärmenokan niemi sijaitsevat Kalannin puolella. Vähäkarin ja Leppäkarin vastapäinen ranta Nuotvappalle ja Kärmenokalle asti on kapeana reunuksena kasvavaa tervalepikkoa, joka levenee etelästä päin tulevan puron kohdalla. Keltakurjenmiekkä, terttu- ja ranta-alpi, nurmilauha, korpikastikka ja suo-orvokki sekä lehtomaisilla osilla lehtotesma ovat lepikon tyypillisimmät lajit. Tervaleppien takana oleva metsä on lähinnä mäntyvaltaista mustikkatyypin metsää. Rannassa ruovikko ja avovesi vaihtelevat, paikoin on luhtaisuutta. Kallio tulee paikoin rantaan asti. Ruovikko jatkuu puustoltaan koivuvaltaisille Vähä- ja Leppäkarille asti.

Kärmenokan niemi on käenkaali-oravanmarjatyyppin tuoretta lehtoa, jossa nimilajien lisäksi esiintyy suhteellisen runsaasti valkovuokkoa ja lehtotesmaa. Koivu- ja kuusivaltainen puusto on melko nuorta. Kärmenokan länsipuolen pohjukassa on runsaasti tuomea ja kookkaita tervaleppiä. Pohjukan pohjoispuolella olevassa haavikossa on muutama järeä haapa. Rannan lähetyvillä on koivupötkelöä ja kuollutta maapuuta. Koillisosassa Kärmenokka muuttuu mustikkavaltaiseksi koivu-kuusi sekametsäksi. Lehtomaisuutta osoittavia lajeja esiintyy edelleen: lehtotesma, puna-ailakki, nuokkuhelmikkä ja kielo.

Rantaan on rakennettu joitakin kesämökkejä sekä kaivettu oja.

SL-alue, arvokas lintuvesi

Suurimmaksi osaksi Laitilan puolella sijaitseva Pitkäjärvi kuuluu valtakunnalliseen lintuvesiensuojeluohjelmaan. Pitkäjärvi on valuma-alueeltaan suhteellisen suuri ja luonnontilaisuudeltaan kohtalaisesti muuttunut erämaajärvi, jonka vedet laskevat Sirppujoen suupuolelle. Järven neljästä loma-asunnosta kolme sijaitsee Kalannin puoleisella rannalla. Kohtalaisesti rehevöityneen ja matalan järven linnustollisesti arvokkaimmat osat sijaitsevat pääosin Laitilan puolella. Heinäkuun alun maastokäynnillä tavattiin kuikka poikasineen, naurulokki, luhtahuitti, tiltalti, ruokokerttunen ja rantasipi. Perttulan mukaan (1993) järvellä on pesinyt lisäksi härkälintu ja kalalokki.



Suurimmaksi osaksi Laitilan puolella sijaitseva Pitkäjärvi kuuluu valtakunnalliseen lintuvesiensuojeluohjelmaan. Pitkäjärvi on valuma-alueeltaan suhteellisen suuri ja luonnontilaisuudeltaan kohtalaisesti muuttunut erämaajärvi, jonka vedet laskevat Sirppujoen suupuolelle. Järven neljästä loma-asunnosta kolme sijaitsee Kalannin puoleisella rannalla. Kohtalaisesti rehevöityneen ja matalan järven linnustollisesti arvokkaimmat osat sijaitsevat pääosin Laitilan puolella. Heinäkuun alun maastokäynnillä tavattiin kuikka poikasineen, naurulokki, luhtahuitti, tiltalti, ruokokerttunen ja rantasipi. Perttulan mukaan (1993) järvellä on pesinyt lisäksi härkälintu ja kalalokki.

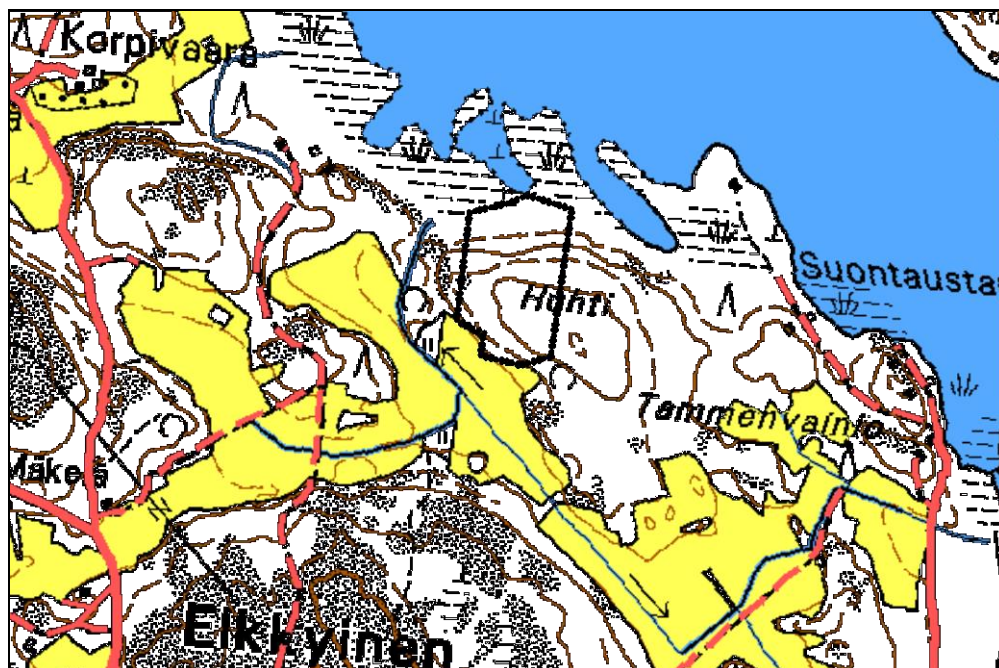
Pitkälampi Kalannin puoleisella rannalla kasvaa lähinnä koivua, kauempana rannasta kuusta ja hieman mäntyä. Lomamökkien kaakkoispuolella on myös tervaleppää. Yli puolet rantaviivasta on ruovikon valtaamaa. Jonkin verran on myös avoluhtaa, jossa kasvaa mm. ranta-alpia, kurjenjalkaa ja pullosaraa.

SL-alue, arvokas lintuvesi

13. Elkkysten vanha metsä 1131 08

Elkkysten vanha metsä kuuluu valtakunnalliseen vanhojen metsien suojeluohjelmaan. Kalannin luoteisosassa makeanveden altaan rantaan rajoittuva metsä on eteläosastaan valoisaa mustikka- ja puolukkavaltaista, enimmäkseen havupuuta kasvavaa metsää. Ylispuuna kasvaa vanhoja paksuokaisia kilpikaarnamäntyjä ja valtapuuna on nuorempia kuusia. Pystykeloja on siellä täällä ja lahonnutta ja lahoavaa maapuuta melko runsaasti.

Alueella kasvaa myös haapaa ja yksi n. 1,5 m pähkinäpensas. Aukoissa on nuorta kuusta ja pihlajan taimia. Puissa on vähän naavaa.



Rantaa kohti metsä tihenee ja puut muuttuvat osin riukumaisiksi. Kuusi on edelleen valtapuuna, mutta koivu runsastuu ja mäntyjä on vain harvakseltaan ylispuina. Koivua on myös maapuuna. Rannassa on kymmenisen metriä leveä vyöhyke tervaleppää. Osittain monirunkoiset lepät ovat kohtalaisen iäkkäitä. Maapuuta on kohtalaisen runsaasti. Tervaleppävyöhykkeen jälkeen alkaa ruokoluhta.

Kesäkuun lopun maastokäynnillä linnuista tavattiin pajulintu, tiltalti, lehtokerttu, pajusirkku, metsäkirvinen ja punarinta.

SL-alue, vanha metsä

Luonnonsuojelulain luontotyypit

Luonnonsuojelulain 29 §: suojellut luontotyypit

Seuraaviin luontotyyppeihin kuuluvia luonnontilaisia tai luonnontilaiseen verrattavia alueita ei saa muuttaa niin, että luontotyypin ominaispiirteiden säilyminen kyseisellä alueella vaarantuu:

luontaisesti syntyneet, merkittävältä osin jaloista lehtipuista koostuvat metsiköt;

pähkinäpensaslehdot;

tervaleppäkorvet;

luonnontilaiset hiekkarannat;

merenrantaniityt;

puuttomat tai luontaisesti vähäpuustoiset hiekkadyynit;

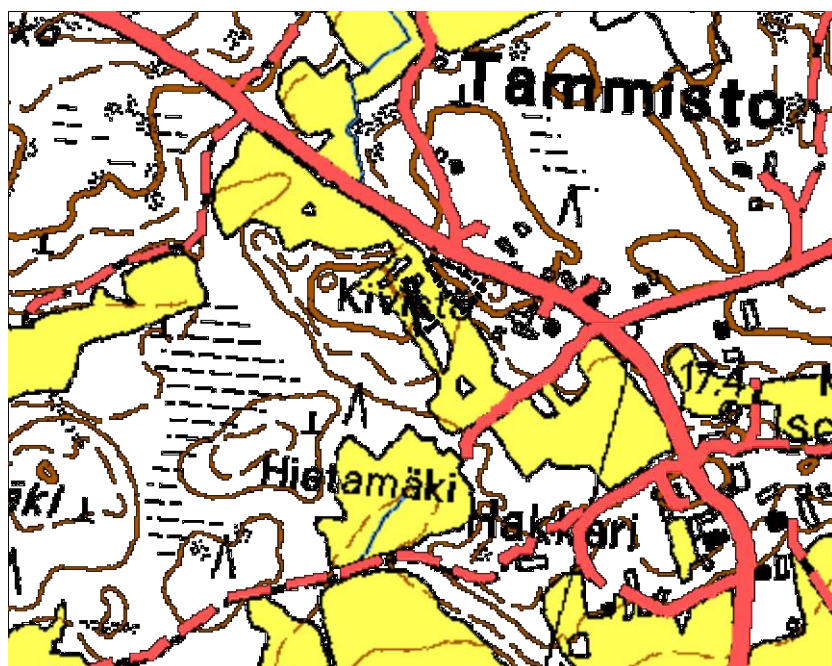
katajakedot;

lehdesniityt; sekä

avointa maisemaa hallitsevat suuret yksittäiset puut ja puuryhmät.

Asetuksella annetaan tarkempia säännöksiä 1 momentissa tarkoitetuista luontotyypeistä.

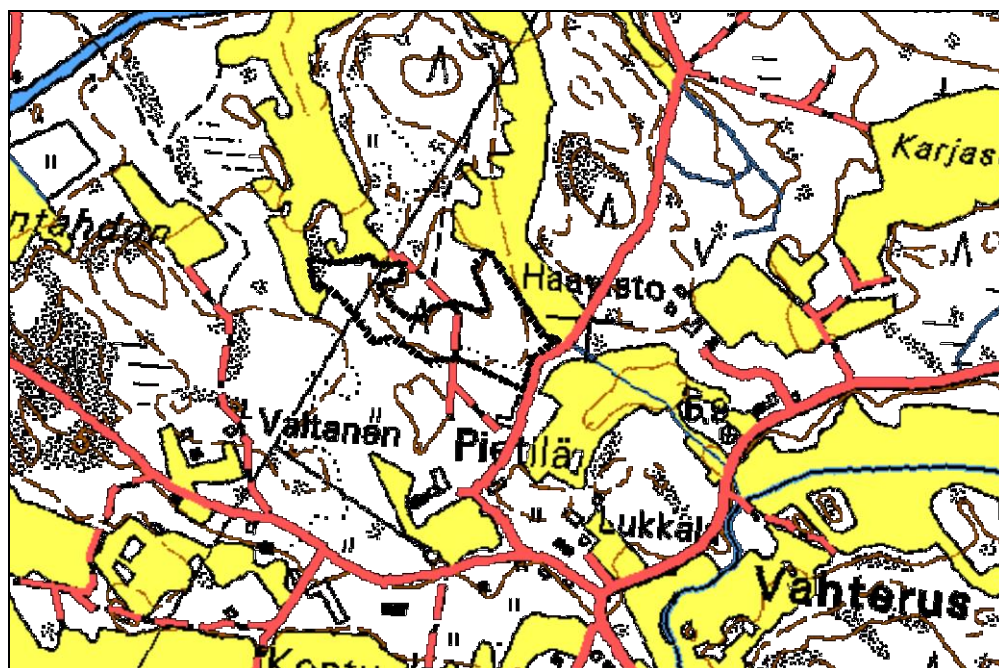
14. Kivistön pähkinäpensaslehto pk 1131 10



Kalannin kaakkoisosassa Tammistossa, Kivistön tilan lounais- ja luoteispuolella sijaitsee kaksiosainen pähkinäpensaslehto. Osien välissä kulkee kaistale peltoa. Lehdoissa on arviolta 70 yli kaksimetristä pähkinäpensasta, joista osa on kookkaita. Puustossa vallitsevat mänty ja koivu. Kasvillisuus on melko vaatimatonta puolukka-lillukka -tyypin lehtoa (VRT). Valtalajeja ovat metsäkastikka, sananjalka, mustikka ja valkovuokko. Lehdon lounaisosassa on kookkaita noin 100 runkoisia pähkinäpensaita. Lehto on luonnontilaltaan heikentynyt, sillä puusto on melko nuorta, eikä alueella ole lahoppua.

SL -alue, pähkinäpensaslehto

15. Pietilän katajaketo pk 1042 09



Vahteruksen kylässä, Pietilän tilalla on edustava, laidunnettu runsaskatajainen keto. Maisemallisesti hienolla, mutta hieman syrjässä sijaitsevalla kedolla on kohtalaisesti maakiviä ja kalliopaljastumia. Kedon keskivaiheilla katajat kasvavat paikoin ylitieästi ja tällä kohdin ne ovat osin kuivuneet. Niitty on valtaosin kasvillisuudeltaan edustavaa, kuivaa heinäniittyä, joka on paikoin mättäistä. Kedolla kasvavat mm. jäkki, kissankäpälä, ketopiippo, valkolehdokki ja ketotädyke. Läntisempi osa kedosta on edustavampi, sillä itäinen puolisko on paikoin rehevöitynyt. Niitty onkin yhteydessä peltolaitumiin. Alueen laidunnus lakkaa omistajan mukaan kesän -99 jälkeen. Alueen arvojen säilyminen kuitenkin edellyttäisi laidunnusta tai vuotuista niittoa. Myös huonokuntoisten katajien harventaminen olisi tarpeen.

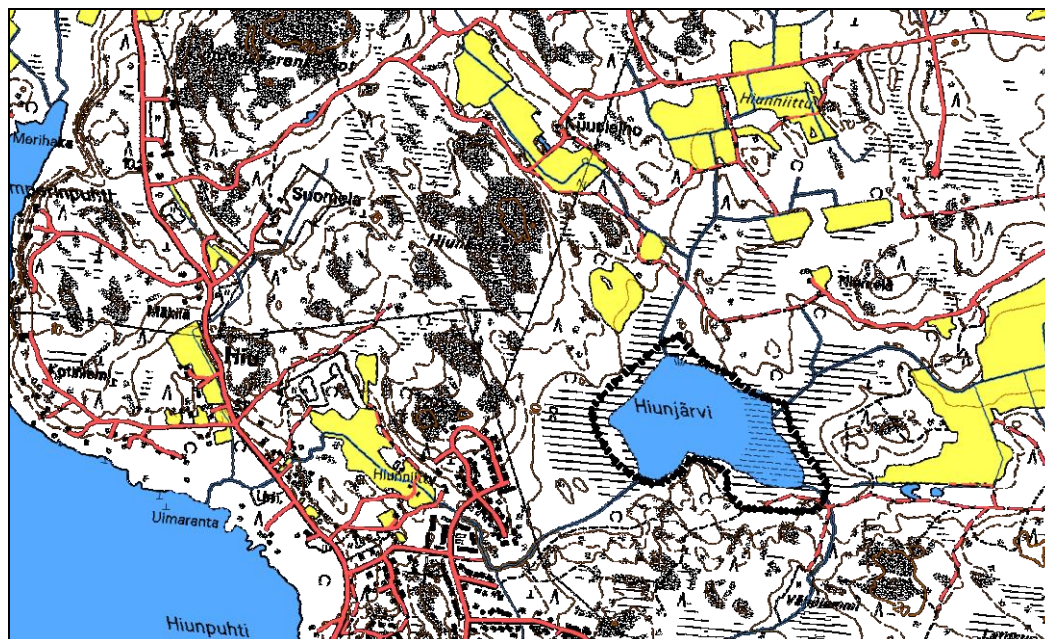
SL -alue, Perinnemaisema-arvo M (maakunnallista tasoa)

MAAKUNNALLISESTI ARVOKKAAT ALUEET

Maakunnallisesti arvokkailla alueilla (S-alueet) on yleistä suojeluarvoa, mutta arvon säilyminen ei välttämättä edellytä lain voimaa. Suojelutarve on yleensä osittainen ja vain tiettyä alueen piirrettä, esim. puroa, kasvistoa tai linnustoa koskeva. Alueen maankäyttö tulee toteuttaa niin, ettei suojeluarvoja vähennetä.

Kalannin maakunnalliset kohteet edustavat luonnon monimuotoisuuden säilymisen kannalta tärkeitä elinympäristöjä kuten pienvesiä, lehtoja ja lintuvesiä. Alueiden luonnonarvot ovat saattaneet olla aikaisemmin hyvinkin merkittäviä, mutta lähivuosien maankäyttö on olennaisesti vähentänyt luonnontilaisuutta ja näin myös suojeluarvoa. Osa maakunnallisista kohteista on metsälain ja vesilain mukaisia pienvesiä lähiympäristöineen. Nämä elinympäristöt ovat maamme neljänneksi tärkein uhanalaisten eliöiden elinympäristö.

16. Hiunjärvi pk 1131 07



Kalannin länsipuolella Uudenkaupungin keskustan tuntumassa sijaitseva Hiunjärvi on kasvistoltaan ja linnustoltaan arvokas järvi. Rannoiltaan rakentamaton Hiunjärvi on mukana Lounais-Suomen ympäristökeskuksen pienvesirekisterissä (Ikonen ym. 1999). Vuosisadan alun järvenlaskut muuttivat järven luonnontilaa ja ravinteikas Hiunjärvi onkin kasvamassa

umpeen sekä pinnan- että pohjanmyötäisesti. Järven ruovikoitumisen estämiseksi ja lintu- ja kalakantojen elvyttämiseksi Hiunjärvelle laadittiin Turun vesipiirissä v. 1985 suunnitelma vedenpinnan nostamiseksi. 1990-luvulla tarkistettua suunnitelmaa ei ole vielä toteutettu lähinnä maanomistajien vastuksesta johtuen.

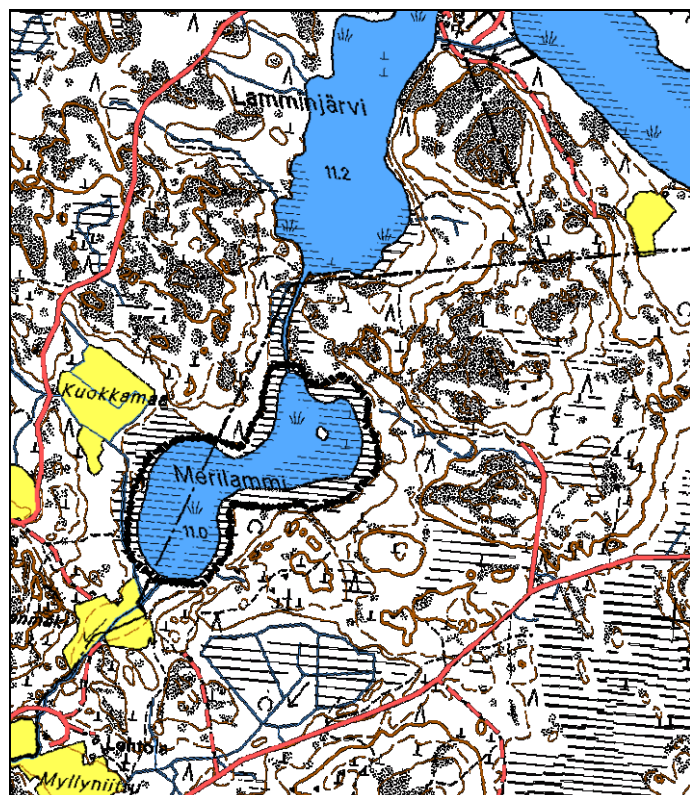
Järven ruovikoissa ja rantakosteikoissa viihtyy edelleenkin monipuolinen linnusto ja Perttula (1993) pitääkin Hiunjärveä Uudenkaupungin monipuolisimpana lintujärvenä. Kesäkuun lopun maastokäynnillä tavattiin tukkasotkia, naurulokkeja, pajusirkku, ruskosuohaukka, härkälintuja, taivaanvuohi, nokikanoja poikasineen, laulujoutsen poikasineen, hiirihaukka, luhtahuitti, ruokokerttunen ja telkkä poikasineen. Aiemmin järvellä ovat pesineet mm. mustakurkku-uikku, punasotka, sini- ja lapasorsa, kyhmyjoutsen, kurki sekä tavi. Lintuja voi tarkkailla järven eteläreunalle rakennetusta lintutornista. Rannalla on myös laavu ja Hiunpolun rasti.

Järven rantapuustossa on koivun lisäksi myös mäntyä ja tervaleppää. Reunoilla on pääasiassa järviruokoluhtaa, mutta myös pullosaraa ja kurjenjalkaa kasvavaa saraluhtaa sekä osmankäämikasvustoja. Vedessä kasvaa järvikaislaa ja ulpukkaa sekä uposkasveja hiussirppisammalta ja kiehkuraärvää (Uudenkaupungin ympäristöyhdistys 1995). Reunaluhdilta löytyy lisäksi mm. kihokkia, isokarpaloa, terttualpia ja suopotkea.

S-alue, arvokas lintuvesi ja pienvesi

17. Merilammi

pk 1131 08



Merilammi sijaitsee Kalannin pohjoisosassa Pyhärannan rajalla. Umpeenkasvaneen ja rakentamattoman järven länsireunalle on hiljakkoin ruopattu 3-4 metriä leveä uoma. Järven reunapuustossa on koivun lisäksi pajua, kuusta, mäntyä ja hieman haapaa. Uoman reunoilla kasvaa järvikortetta. Järven itäreunalla on osmankäämikasvustoja ja järvikaislaa. Muuten alue on kasvillisuudeltaan tavanomaista varsinaista saranevaa, jossa pullosara ja kurjenjalka vallitsevat. Rahkasammalia on runsaasti. Reunojen saranevalla on lisäksi terttualpia,

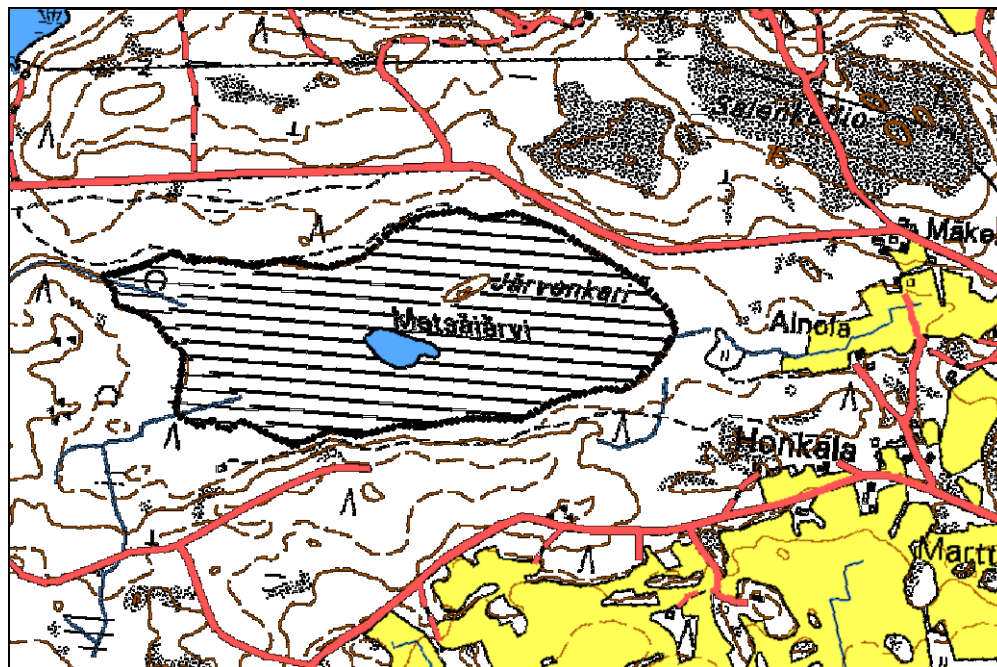
luhtavillaa ja pajuja. Merilammen lajistoon kuuluvat lisäksi mm. isokarpalo, raate, luhtamatara, luhtavuohennokka, suo-orvokki ja harmaasara.

Kesä- ja heinäkuun alun maastokäynneillä lammella tavattiin telkkä poikasineen sekä pesivät kurki- ja joutsenpari.

S-alue, arvokas lintuvesi

18. Elkkyisten Metsäjärvi

pk 1131 08



Kalannin luoteisosan Elkkyisten Metsäjärvi on kuroutunut aikoinaan merestä. Nyt järvi on soistunut eikä avovettä ole kuin keskellä pienessä lammessa. Lähes puuttoman suon pohjoisreunalla kasvaa koivua ja sen takana kuusikkoa. Eteläpuolella suota reunustaa mäntytuusto. Suon keskellä olevalla Järvenkarilla kasvaa suhteellisen nuorta lehtipuustoa, joten alue ei ole metsälain tarkoittama kangasmetsäsaareke ojittamattomalla suolla.

Vetinen, mutta suhteellisen kantava suo on kasvillisuudeltaan varsinaista saranevaa. Upottavilla reunoilla kasvaa järvikortetta ja vehkaa. Varsinaisen saranevan runsaimpia lajeja ovat pullosara, isokarpalo ja rahkasammalet. Kosteammassa kohdissa on lisäksi vehkaa ja järvikortetta.

Suolla on tavattu aiemmin kurki, telkkä ja taivaanvuohi. Kesäkuun puolivälin maastokäynnillä suolla ei nähty lintuja.

S-alue, arvokas ojittamaton suo

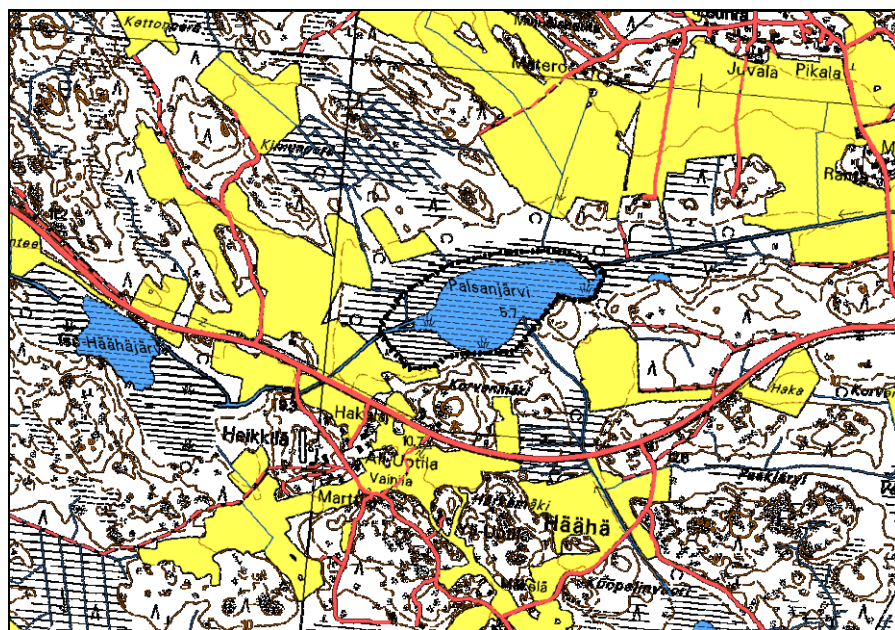
19. Palsanjärvi

pk 1042 12

Rakentamaton Palsanjärvi Kalannin eteläosassa on rehevöitynyt ja osin umpeenkasvanut. Järvi on Lounais-Suomen ympäristökeskuksen pienvesirekisterissä (Ikonen ym. 1999). Järven reunapuustossa on lähinnä koivua ja mäntyä. Paikoin on tuuhea pajukkoa. Kasvillisuus on reunoilla korkeaa ruovikkoa sekä järvikaisla- ja järvikortekasvustoja. Myös vesisaraa on runsaasti. Reunan muuta lajistoa ovat mm. ranta-alpi, luhtamatara, suoputki, ratamosarpio ja luhtasara. Avovedessä (noin kolmannes pinta-alasta) kasvaa ulpukkaa ja vitaa.

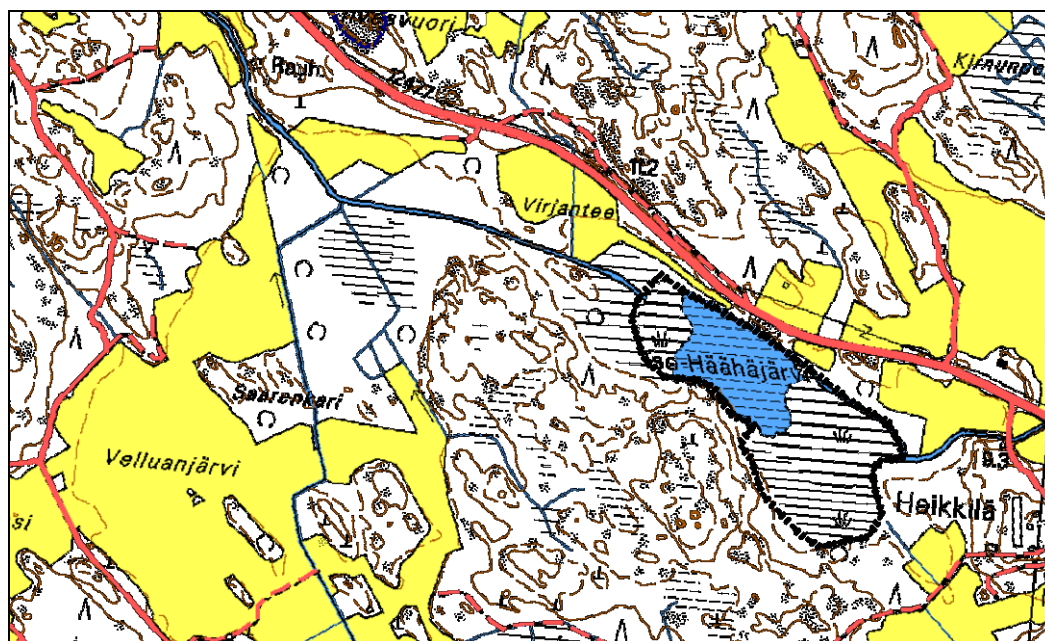
Järvi vaikuttaa hyvältä lintujärveltä. Kesäkuun puolivälin maastokäynnillä järvellä nähtiin kurkipariskunta, telkkä poikasineen, kalatiira, hiirihaukka, ruokokerttunen ja sepelkyyhkyjä.

Aiemmin järvellä on pesinyt lisäksi tavi, sinisorsa, naurulokki ja töyttöhyppä (Perttula 1993).



S-alue, arvokas lintuvesi ja pienvesi

20. Iso-Häähäjärvi pk 1042 12



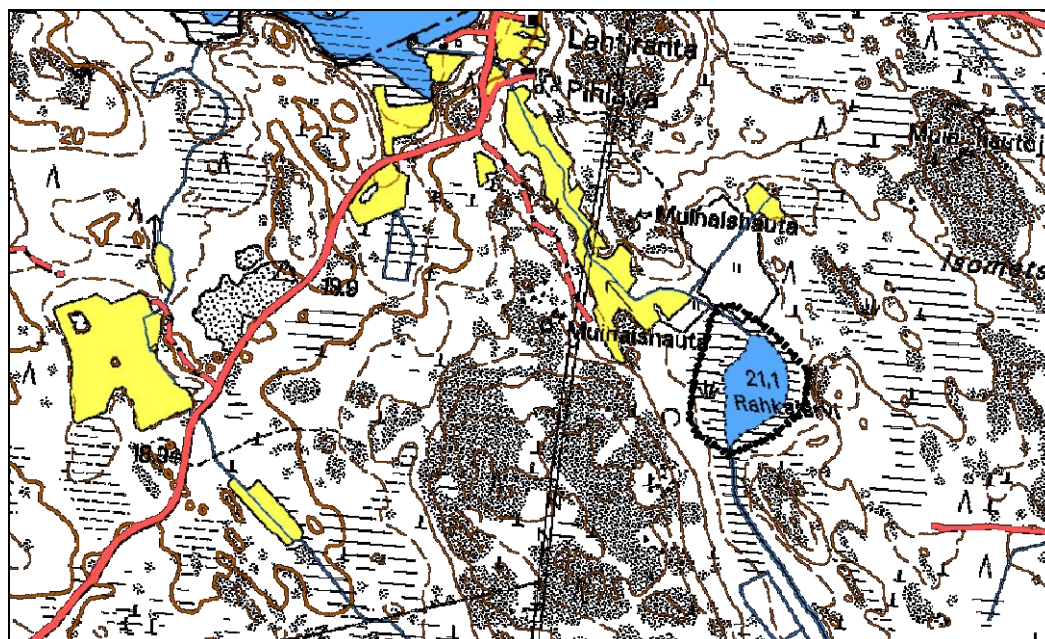
Myös Kalannin eteläosassa sijaitseva rannoiltaan rakentamaton Iso-Häähäjärvi on mukana Lounais-Suomen ympäristökeskuksen pienvesirekisterissä. Umpeenkasvaa ja rehevää järveä ympäröi lehtipuusto lännessä ja idässä sankka pajukko. Järvestä vajaa viidennes on avovettä. Kasvillisuudessa leveälehtiosmankäämi ja järvikorte vallitsevat. Rannan lajistoon kuuluvat lisäksi mm. keltakurjenmiekka, vehka, luhtatähtimö, luhtalitukka ja vesikuusi.

Kesäkuun puolivälin maastokäynnillä tavattiin metsäviklo, ruokokerttunen, hiirihaukka ja mustarastas. Aiemmin järven pesimälinnustoon ovat kuuluneet myös kuikka, kyhmyjoutsen, haapana, telkkä, isokoskelo, kalatiira ja rantasipi (Perttula 1993).

S-alue, arvokas lintuvesi ja pienvesi

21. Rahkajärvi

pk 1131 10



Rahkajärvi sijaitsee Kalannin keskustasta noin 3 km Rohijärventietä koilliseen. Se on lähes luonnontilainen, luhtareunainen lammikko. Vedessä kasvaa vitaa ja järvikaislaa. Saraluhta on tupasvilla, isokarpalo sekä suursaravaltaista. Paikoin on myös järviruokokasvustoja. Lammen itärannalla, metsänhakkuun reunassa kasvaa poikkeuksellisen suuri kuusi. Järvi on tärkeä elinympäristö mm. linnuille. Järven pesimälinnustoon kuuluvat mustakurkku-uikku, sinisorsa, metsäviklo, tavi ja telkkä. Kesällä -99 järvellä havaittiin myös kurki. Järvestä lähtevät, umpeutumassa olevat ojat olisi hyvä jättää luonnontilaan.

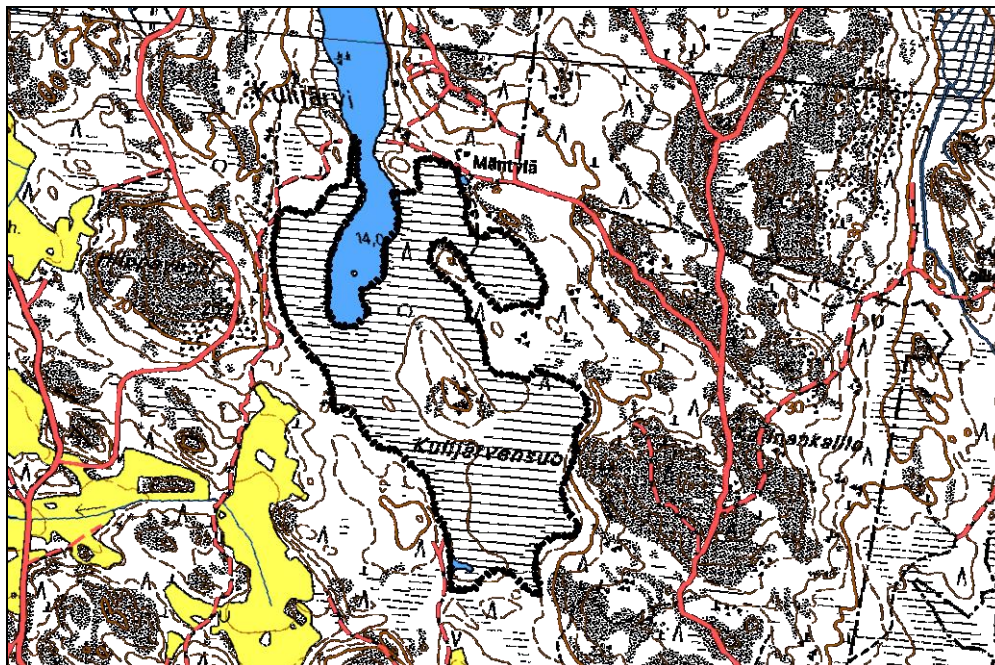
S-alue, arvokas pienvesi

22. Kulijärvensuo

pk 1131 07

Kalannin koilliskulmassa sijaitseva Kulijärvensuo on säilynyt etenkin Kulijärven länsi-, etelä- ja itäpuolella ojittamattomana ja erämaisena. Kulijärven eteläpäättä ympäröi lievästi mättäinen puuton tupasvillaneva 5-15 m levyisenä nauhana. Lajistossa on tupasvillaa ja isokarpaloa, mutta myös lakkaa ja suokukkaa. Vesirajassa kasvaa jouhisaraa, raatetta, mutasaraa ja vehkaa. Järven länsireunalla on isovarpuista tupasvillarämettä (tupasvilla, kanerva, suoputki, lakka, variksenmarja), joka pohjoisempana muuttuu isovarpurämeeksi (suopursu, juolukka, variksenmarja ja lakka).

Myös järven lounais- ja eteläpuolella on isovarpurämettä. Rämellä kasvaa pääasiassa mäntyä. Järven eteläpuolella on rimpipintoja, joilla kasvaa mm. raatetta. Kulijärven itäpuolisen Mäntylän tilan kaakkoispuolella on varsinaista sarakorpea, jossa kasvaa 7-10 m koivua ja jokunen mänty. Lajistossa on pullosaraa, jouhisaraa, isokarpaloa, tupasvillaa, järvikortetta, luhtakastikkaa, suoputkea sekä raatetta.



Suon keskellä olevalta metsäsaarekkeelta etelään kasvillisuus on erityisen vaikeasti määriteltävää, sillä alueella on vanhoja tukkeutuneita oja eikä kasvillisuus ole täysin luonnontilaista. Saarekkeen ja Katinankallion välissä on varsinaista sarakorpea ja kallion reunametsän tuntumassa varsinaista saranevaa. Metsäsaarekkeen eteläpuolella on pääasiassa isovarpuista tupasvillarämettä ja länsipuolella järvikortteen, raatteen ja kallan luonnehtimia rimpä. Itse saareke on talousmetsäkäytössä olevaa kanerva- ja puolukkatyypin kangasmetsää. Koko suon parhaat osat ovat Kulijärven länsi-, etelä ja itäreunoilla. Järvellä tavattiin 15.7. maastokäynnillä telkkä poikasineen ja rantasipi.

S-alue, arvokas suo

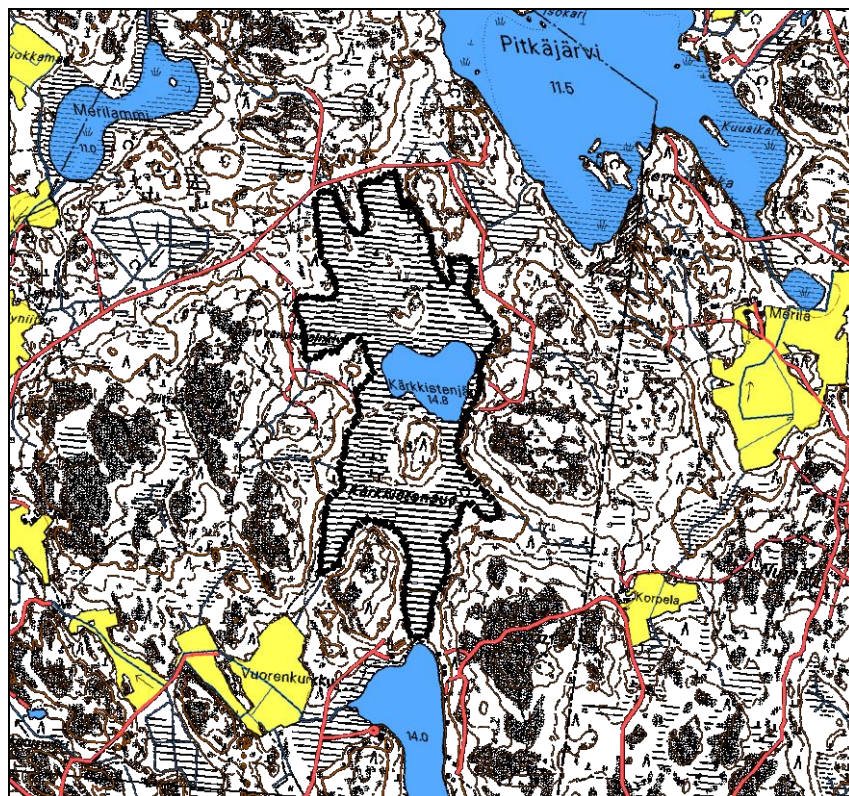
23. Kärkkistensuo

pk 1131 08

Laitilan ja Kalannin rajan tuntumassa Pyhäjärven eteläpuolella sijaitseva Kärkkistenjärvi ja sitä ympäröivä suo ovat säilyttäneet hyvin erämaisen luonnontilansa. Järven itäreunalla on kaksi kesämökkiä ja suo on ojittamaton.

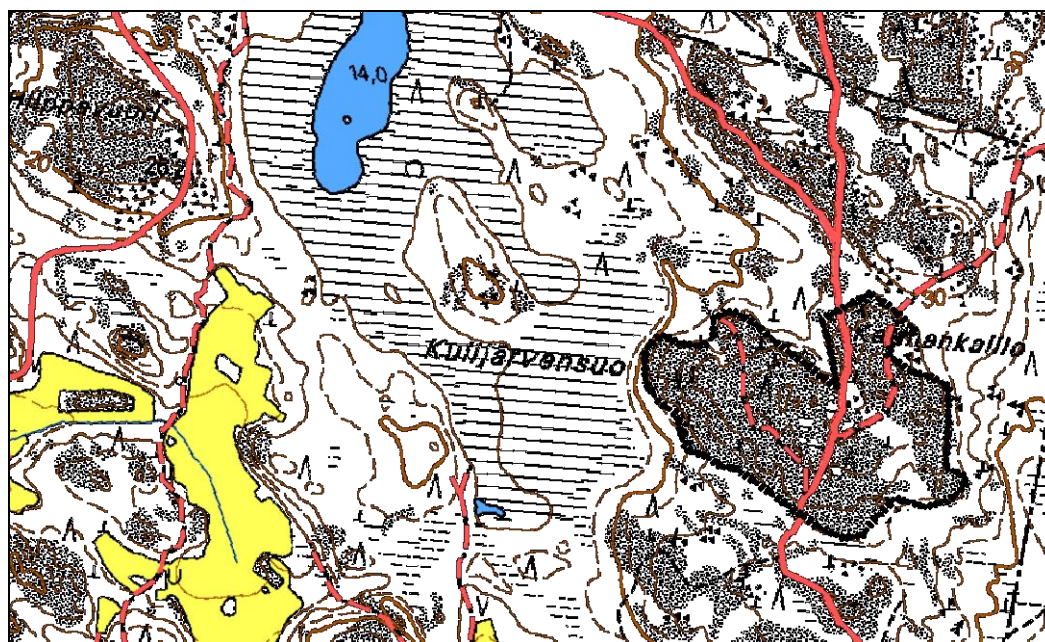
Valtaosa avosuosta on tupasvillasaranevaa, jossa runsaimpina lajeina kasvavat pullosara, tupasvilla, isokarpalo ja rahkasammalet. Siellä täällä on märempiä mutasaran, leväkön, raatteen, järvikortteen ja vehkan luonnehtimia laikkuja. Koko alueella kasvaa harvakseltaan koivua ja jokunen mänty. Suon keskikohdalla, Pitorauhan tiluksen länsipuolella on mäntyvaltaista tupasvillarämettä, jossa on runsaasti keloutunutta mäntyä. Kärkkistenjärven pohjois- ja koillispuolella mättäisellä alueella kasvaa koivua tiheämmässä. Mättäillä kasvaa variksenmarjaa, suokukkaa ja suopursua. Suolla on avokallioisia, pääosin kuusivaltaisia metsäsaarekkeita. Mäntyjä kasvaa kallioisilla osilla. Puusto on melko nuorta.

Kärkkistenjärven eteläpuolella suo on harvakseltaan koivua kasvavaa tupasvillasaranevaa, jossa tupasvilla, isokarpalo, variksenmarja ja raate kasvavat runsaina. Rimpipinnoilla esiintyy valkopiirtoheinää.



Järven tuntumassa puustossa on myös mäntyä, jokunen kuusenriuku ja tervaleppää. Etelämpänä koivikko tihenee ja kasvillisuus muuttuu vähitellen varsinaiseksi sarakorveksi. Täällä yleisimmät lajit ovat jouhisara, järvikorte, raate ja pullosara. Maastokäynnillä 2.7 tavattiin suon reunametsässä sepelkyyhky ja metsäkirvinen. Suon yllä kaarteli hiirihaukka ja kuului kurjen huutoa. Lisäksi järveltä lähti lentoon kuikka tai kaakkuri. *S-alue, arvokas suo*

24. Katinankallio

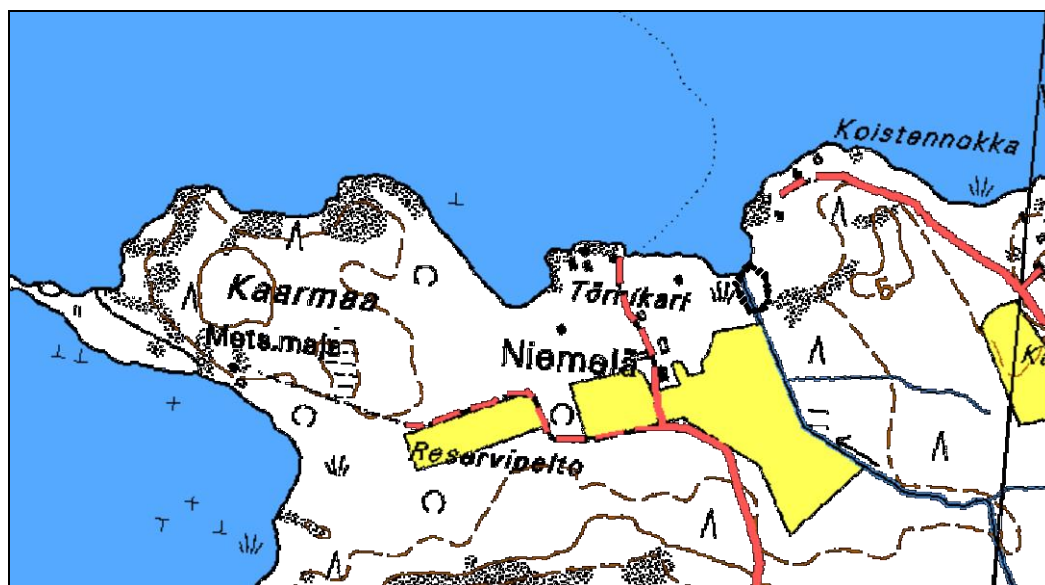


Kulijärvensuon itäpuolella Laitilan rajan tuntumassa olevalla Katinankalliolla on metson soidinpaikka. Alueen halki kulkee hiekkatie ja etenkin kallion länsipuolella on metsänkorjuun kuluttamia uria. Puusto on paikoin käkkyräistä vanhaa mäntyä. Kuollutta pysty- ja maapuuta on melko niukasti. Kalliolla kasvaa mm. metsälauhaa, sianpuolukkaa, valko-, harmaa- ja palleroporonjäkälää ja isohirvenjäkälää sekä sammalia.

S-alue, metson soidinpaikka

25. Purosätkimen kasvupaikka pk 1042 09

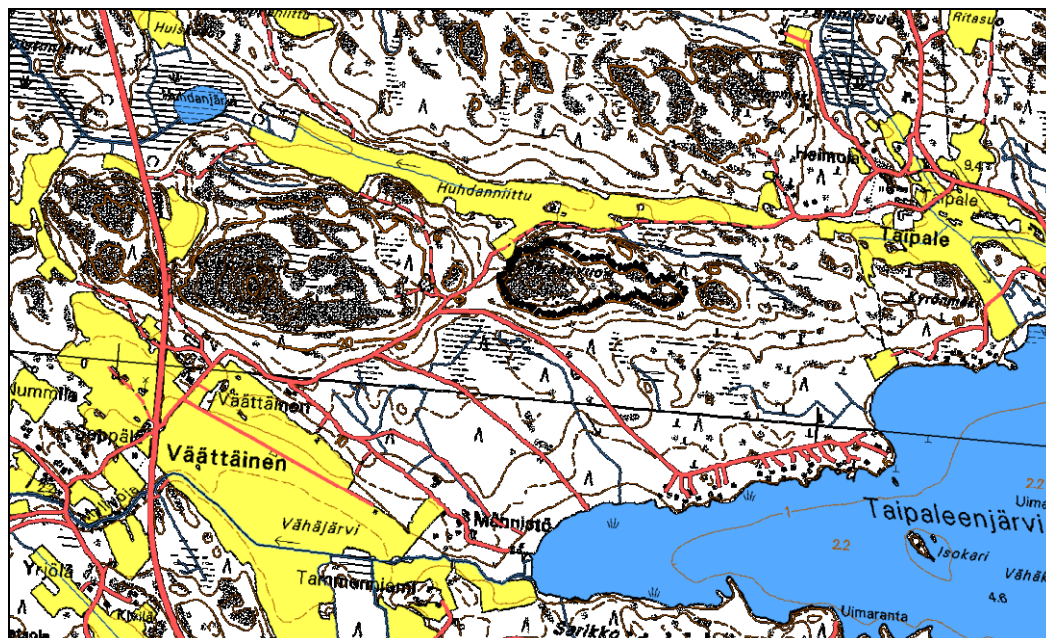
Kytämäessä, Kalannin ja Uudenkaupungin rajalla on valtakunnallisesti uhanalaisen kasvin, silmälläpidettävän taantuneen purosätkimen (*Ranunculus aquatilis* var. *diffusus*) kasvupaikka. Kesällä -99 oli Kytämäen peltoalueelta virtaavan veto-ojan suupuolella, noin 100 m:n matkalla runsaasti purosätkimen vedenalaiskasvustoja. Uposlehdet olivat käyntihetkellä ruskehtavia eikä kasvi vielä kukkinut. Purosätkin on ilmeisesti hyötynyt ojan perkauksesta. Nykyisenlainen avoimuus olisikin säilytettävä alueella.



S-alue, uhanalaisen kasvin kasvupaikka

26. Pärkänvuori pk 1042 09

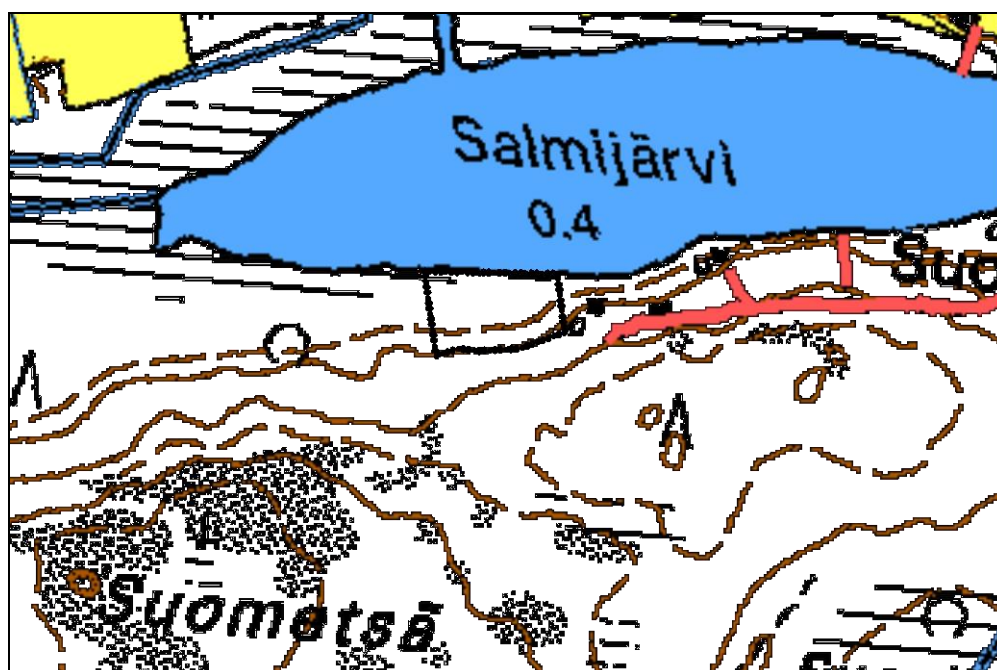
Kokonvuori-Pärkänvuori on valtakunnallisessa kallioinventoinnissa todettu luonnonarvoiltaan kohtalaisen arvokkaaksi kallioalueeksi. Pärkänvuoresta kuuluu pieni osa Kalantiin, valtaosan on Vehmaan puolella. Kokonvuori-Pärkänvuori alueen eliölajistoon kuuluu muutama harvinainen ja uhanalainen laji, mm. valtakunnallisesti uhanalainen kangaskiuru. Alueella on siinä määrin merkittäviä maisema- ja luonnonarvoja, ettei sille tulisi myöntää maa-aineslain mukaisia ottolupia.



S-alue, arvokas kallioalue

27. Salmijärven eteläpuolen vanha metsä

pk 1131 08



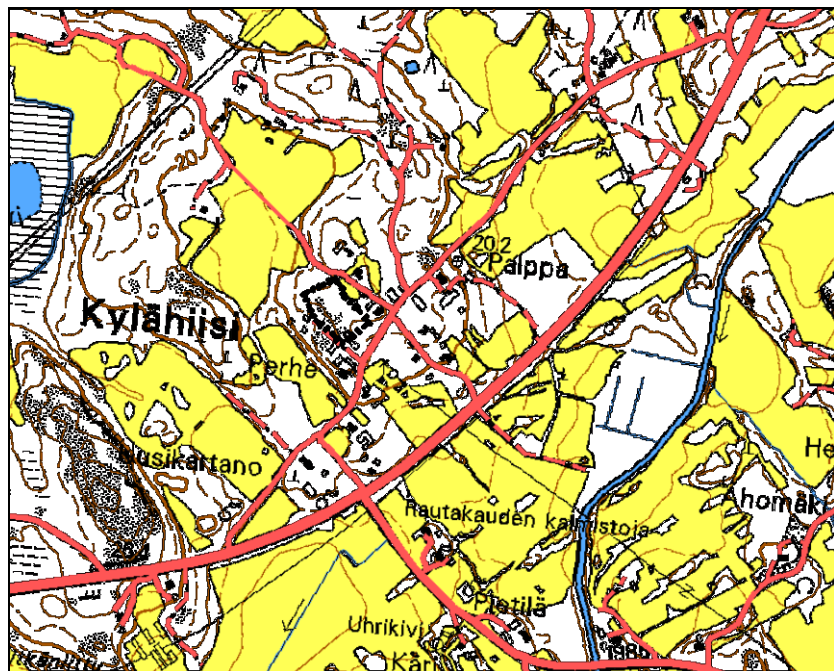
Salmijärven etelärannalla Kalannin luoteisosassa on pieni, mutta suhteellisen edustava käenkaali-oravanmarjatyyppin vanha metsikkö. Kuviolla kasvaa ylispuuna kuusta ja joitakin järeitä koivuja. Valtaosa puista on ohutrunkoisia pihlajia, kuusta on hieman vähemmän. Metsässä on luontaisesti syntynyt uudistusaukko. Pihjalaa ja koivua on suhteellisen runsaasti maapuuna, kääpäisiä koivupötkelöitä on myös pystyssä. Rannan puolella on nelisen metriä leveä koivikko, jossa kuusta kasvaa alikasvoksena. Alueelta on kaadettu yksi suuri kuusi. Alue jatkuu lännessä nuorempana kuusikkona, jota ei kuitenkaan ole sisällytetty aluerajaukseen.

Metsikössä kasvaa käenkaalia erityisen paljon. Myös metsäalvejuurta ja metsäimarretta on paikoin runsaasti. Lajistossa on lisäksi mm. vanamoja, valkovuokkoa, puna-ailakkia, lehtoarhoa, mustikkaa, puolukkaa ja metsätähteä.

S-alue, arvokas vanha metsä

28. Perheen niitty

pk 1131 10



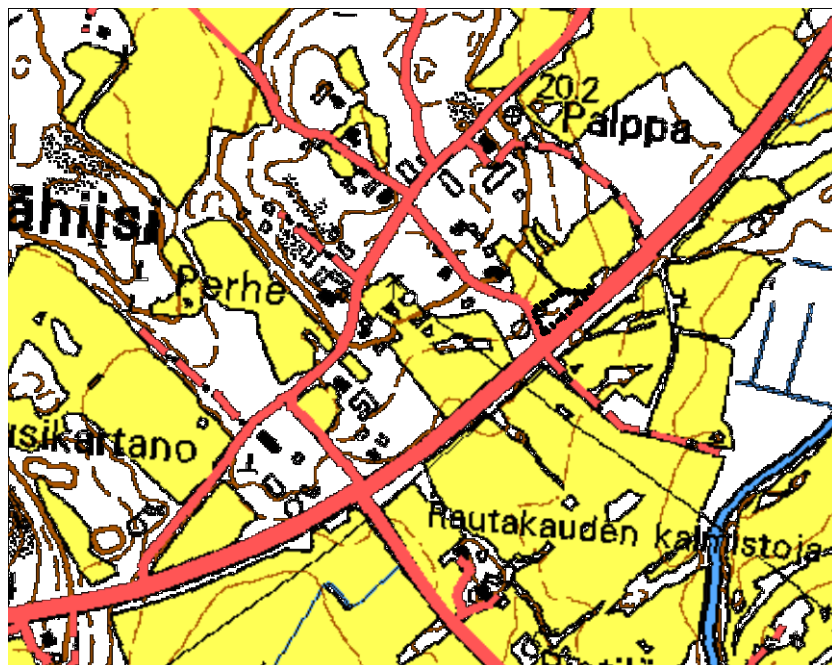
Kalannin Kylähiiden kylässä Uudenkaupungin itäreunalla on säilynyt kasvillisuudeltaan ja lajistoltaan kohtalaisen edustavaa niittyä. Perheen tilan pohjoispuolella vanhan riien ja peltotien välissä olevalla niityllä on pieni osa kasvillisuudesta kangasajuruoho-harmaaporonjäkälävaltaista kasvillisuutta. Suuri osa on kuivaa pienruhoniittyä, jossa nurmirölli sekä aho- ja keltamatara kasvavat runsaimpina. Riien ympäristössä on rehevöitynyttä tuoretta heinäniittyä. Huomionarvoista lajeista esiintyy kangasajuruohon lisäksi ahdekauraa. Aluetta olisi hyvä niittää vuosittain. Niittoheinä tulee viedä pois niityltä (Lehtomaa 1999).

S-alue, perinnemaisema-arvo M (maakunnallista tasoa)

29. Palpan niitty

pk 1131 10

Kalannin Kylähiiden kylässä Laitilaan johtavan tien pohjoispuolella on kohtalaisen edustavaa tienpiennarketoa. Karun kuivan pienruhoniityn lajistossa on useita huomionarvoisia lajeja: nurmilaukka, kangasajuruoho, jänönapila, mäkikaura, sikoangervo ja heinäratamo. Runsaimmin esiintyy keltamataraa, jänönapilaa, mäkitervakkoa ja keltamaksaruohoa. Tienpiennar ei tarvitse erityistä hoitoa (Lehtomaa 1999).



S-alue, perinnemaisema-arvo M (maakunnallista tasoa)

Metsälain mukaiset elinympäristöt

Metsälain 10 §: monimuotoisuuden säilyttäminen ja erityisen tärkeät elinympäristöt

Metsiä tulee hoitaa ja käyttää siten, että yleiset edellytykset metsien biologiselle monimuotoisuudelle ominaisten elinympäristöjen säilymiselle turvataan.

Metsien monimuotoisuuden kannalta erityisen tärkeitä elinympäristöjä ovat:

lähteiden, purojen ja pysyvän vedenjuoksu-uoman muodostavien norojen sekä pienten lampien välittömät lähiympäristöt;

ruoho- ja heinäkorvet, saniaiskorvet sekä lehtokorvet ja Lapin läänin eteläpuolella sijaitsevat letot;

rehevät lehtolaidut;

pienet kangasmetsäsaarekkeet ojittamattomilla soilla;

rotkot ja kurut;

jyrkänteet ja niiden välittömät alusmetsät; sekä

karukkokankaita puuntuotannollisesti vähätuottoisemmat hietikot, kalliot, kivikot, louhikot, vähäpuustoiset suot ja rantaluhdat.

Jos 2 momentissa tarkoitetut elinympäristöt ovat luonnontilaisia tai luonnontilaisen kaltaisia sekä ympäristöstään selvästi erottuvia ja pienialaisia, niitä koskevat hoito- ja käyttötoimenpiteet tulee tehdä elinympäristöjen ominaispiirteet säilyttävällä tavalla.

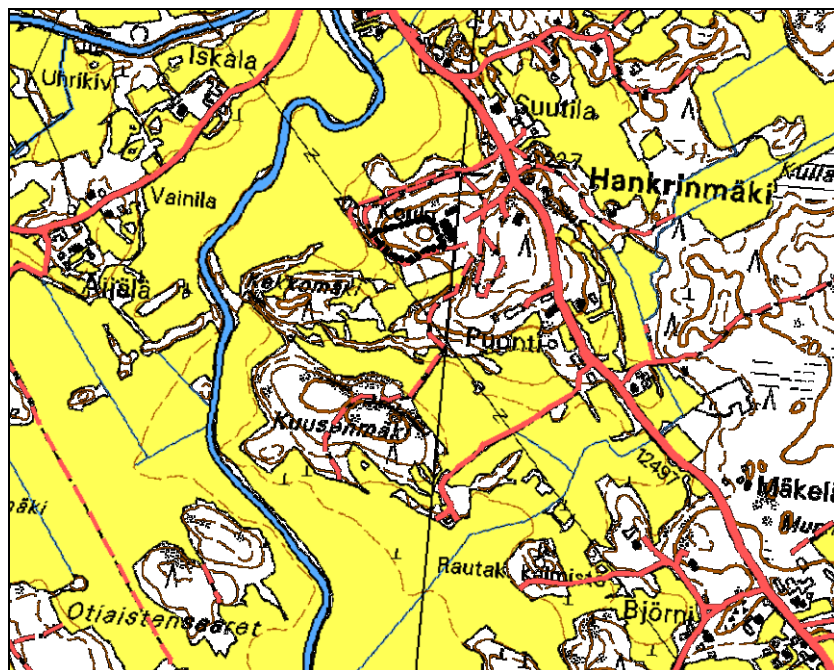
Vesilain mukaiset purot ja lähteet

Vesilain 1 luku 17 a §:

... muualla kuin Lapin läänissä sijaitsevaa luonnontilaista uomaa ei saisi muuttaa niin, että sen säilyminen luonnontilaisena vaarantuu.

... luonnontilaisilla lähteillä olisi koko maassa sama suoja kuin edellä luonnontilaisilla uomilla.

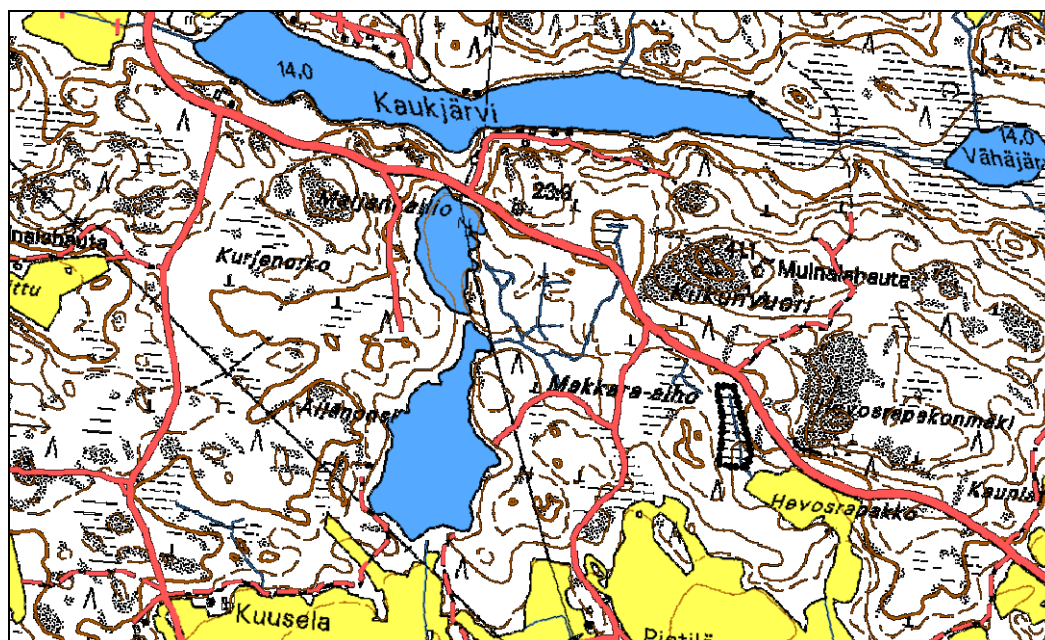
30. Hankrinmäen koulu pk 1131 10



Hankrinmäen puisen koulurakennuksen pihalla kasvaa kookas tammi ja toinen koulurakennuksen takana. Lisäksi koulun lounaispuoleisessa metsässä kasvaa kymmenisen yli 2 m korkeaa pähkinäpensasta ja nelisenkymmentä pienempää pensasta. Metsässä kasvaa useita nuoria tammia ja ylispuustossa on järeitä, monilatvaisia koivuja. Lounaassa puusto on lähinnä nuorta haapaa ja luoteisosassa istutusmännikköä. Heinävaltaisessa kuivassa puolukka-lillukka -tyypin lehdossa (VRT) vallitsevat mm. metsäkastikka, nuokkuhelmikkä, nurmiröllä ja kangasmaitikka. Lehtoa on aikoinaan laidunnettu. Niittyajajistoja edustavat mm. mäkikaura ja sikoangervo.

S-alue, metsälain rehevä lehtolaikku

31. Hevosrapakon saniaislehto pk 1131 10

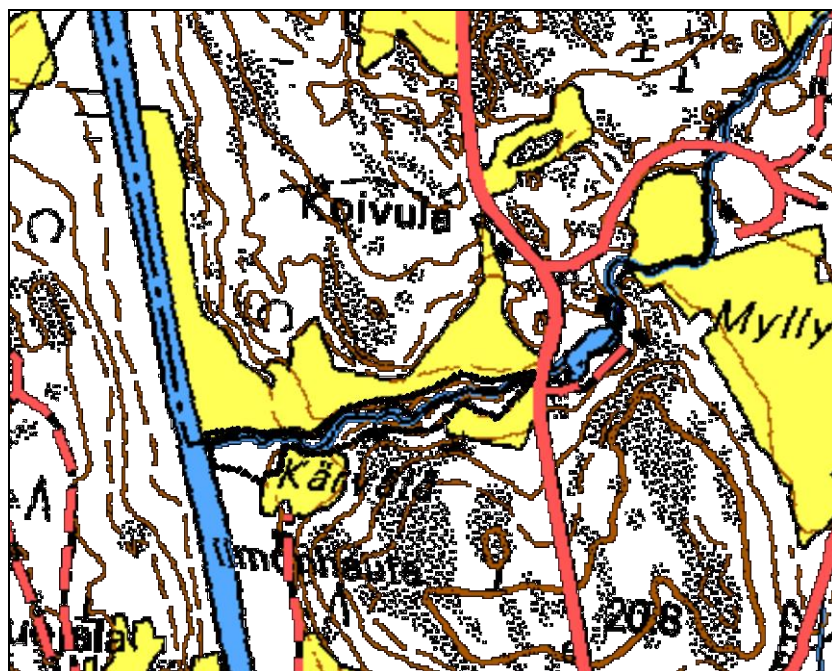


Tammistossa, Hevosrapakon luoteisreunan notkossa, puron varrella on pieni saniaislehto. Alue on luonnontilaisen kaltainen, sillä kookas kuusi-tervaleppävaltainen puusto on tasakokoista eikä lahopuuta ole. Keväisin alueella on myös noroja, jotka kuitenkin käyntiajankohtana (16.6) olivat kuivia. Hiirenporras-käenkaali-tyypin lehdossa ovat nimilajien lisäksi runsaita isoalvejuuri ja suo-orvokki. Lehdon linnustoon kuuluvat mm. tiltalti ja käpytikka.

S-alue, metsälain rehevä lehtolaikku

32. Myllypuron varsi ja lehdot

pk 1131 08



Kalannin ja Pyhärannan rajalla virtaavan Myllypuron varrella on useita metsälain avainbiotooppeja. Pienehkössä kurussa virtaavan puron varsi on tien länsipuolella edustava ja luonnontilainen. Pyhärannan puolella sijaitseva puron pohjoisreuna säilyy jyrkkänä koko matkan Sirppujoelle asti. Eteläreuna sen sijaan loivenee Sirppujokea kohden. Puron varrella kasvaa kookkaita koivuja ja tervaleppiä. Kasvillisuus on tuoretta ja huomattavan rehevää valkovuokko -valtaista lehtoa, jossa kasvaa lehtolajeista mm. sudenmarja, puna-ailakki, pystykiurunkannus, mustakonnanmarja, lehtokuusama ja sinivuokko. Puronvarsi on vesilain tarkoittama pienvesi.

Kahdessa kohdin lehto laajenee puron eteläpuolella tuoreeksi käenkaali-oravanmarja -tyypin lehdoksi (OMaT). Ensimmäinen lehtokuvio sijaitsee myllyn ja Sirppujoen puolivälissä, kallion pohjoisreunalla. Lehtokuvio on haapavaltainen. Pellon luoteisreunalla olevassa rinteessä kasvaa kymmenisen yli 2 m korkeaa pähkinäpensasta kuusen varjossa. Lehdon valtalajeja ovat valkovuokko, nurmilauha ja rinteessä kasvava metsäimarre.

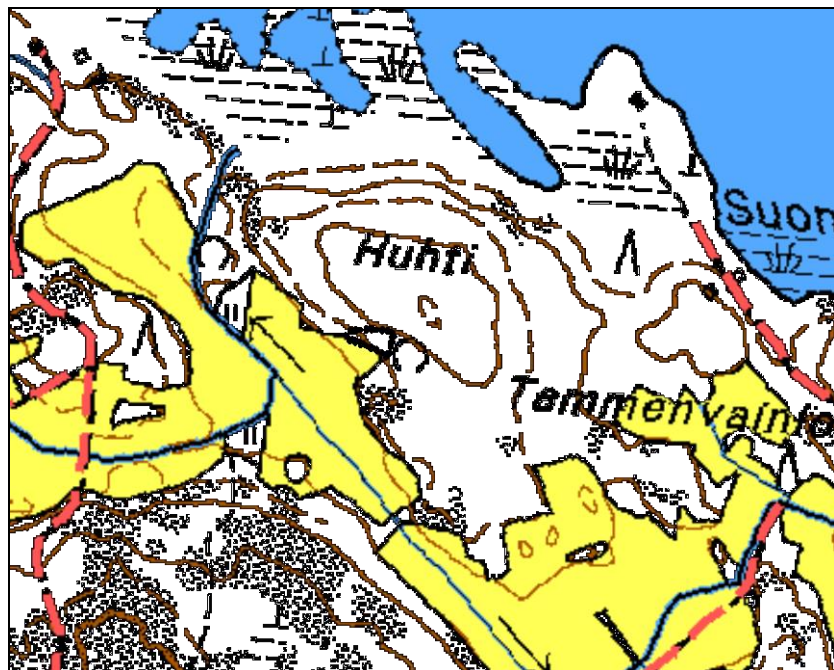
Toinen lehtokuvio sijaitsee Kärvälän pellon luoteispuolella lähellä Sirppujokea. Tuomivaltaisessa ja ryteikköisessä lehdossa on maapuuta melko runsaasti. Tiheähkössä pensaskerroksessa vallitsevat lehtokuusama ja vadelma, kenttäkerroksessa valkovuokko, kielo ja puna-ailakki. Alueella pesii sepelkyyhky.

Tien itäpuolella puronvarsi on luonnontilainen noin parinkymmenen metrin matkalla. Puron vartta reunustavat tällä kohdin kookkaat tervalepät ja kuuset. Lehtomaisella kankaalla (OMT) vallitsevat käenkaali, oravanmarja, mustikka ja suo-orvokki.

S-alue, metsälain rehevä lehtolaikku, puron välitön lähiympäristö ja vesilain tarkoittama pienvesi

33. Huhdin pähkinäpensaikko

pk 1131 08



Kalannin luoteisosassa Elkkyisten vanhan metsän ja pellon välisessä rinteessä kasvaa 7 kookasta ja 7 pienempää pähkinäpensasta. Monirankaiset osittain vanhat pähkinät kasvavat noin kahden aarin alalla. Alue on kuivaa, lähinnä puolukka-lillukkatyyppin lehtoa. Heinävaltaisessa kasvillisuudessa esiintyy mm. metsälauhaa, metsäapilaa, nurmitädykettä, koiranheinää, särmäkuismaa, metsä- ja kangasmaitikkaa, kurjenkelloa ja ahomansikkaa. Pähkinäpensaiden tuntumassa alueen koillisreunalla kasvaa Varsinais-Suomessa melko harvinaista ruusuruohoa. Laji on itäisen kaskikulttuurin seuralainen. Runsaammin ruusuruohoa kasvaa pähkinäpensaiden koillispuolella olevalla umpeenkasvaneella, mutta suhteellisen hyvälajistoisella niityllä. Niitty ei kuulu aluerajaukseen.

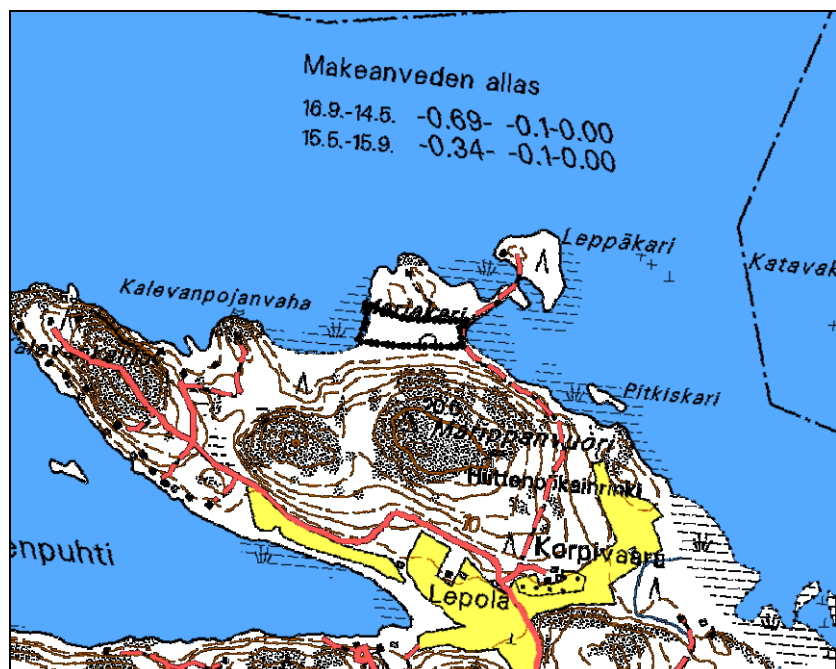
S-alue, metsälain rehevä lehtolaikku

34. Marjakaran tervalepikko

pk 1131 08

Kalannin luoteiskulmassa Marjakaran kupeessa on rehevä tervaleppälehto, joka puustonsa puolesta voisi olla myös luonnonsuojelulain tarkoittama tervaleppäkorpi. Alueella ei kuitenkaan ole tervaleppäkorville tyypillisiä varsinaisia mätäs- ja välipintoja, pohja on enimmäkseen multavaa ja alueella tavataan metsäkasveja.

Puuston muodostavat n. 20 metriset tervalepät. Puista monet ovat monirunkoisia eikä lahopuuta juurikaan esiinny. Tervalepikko jatkuu ryteikköisenä kaistaleena Marjakaran itäreunalle. Täällä maapuuta on runsaasti.

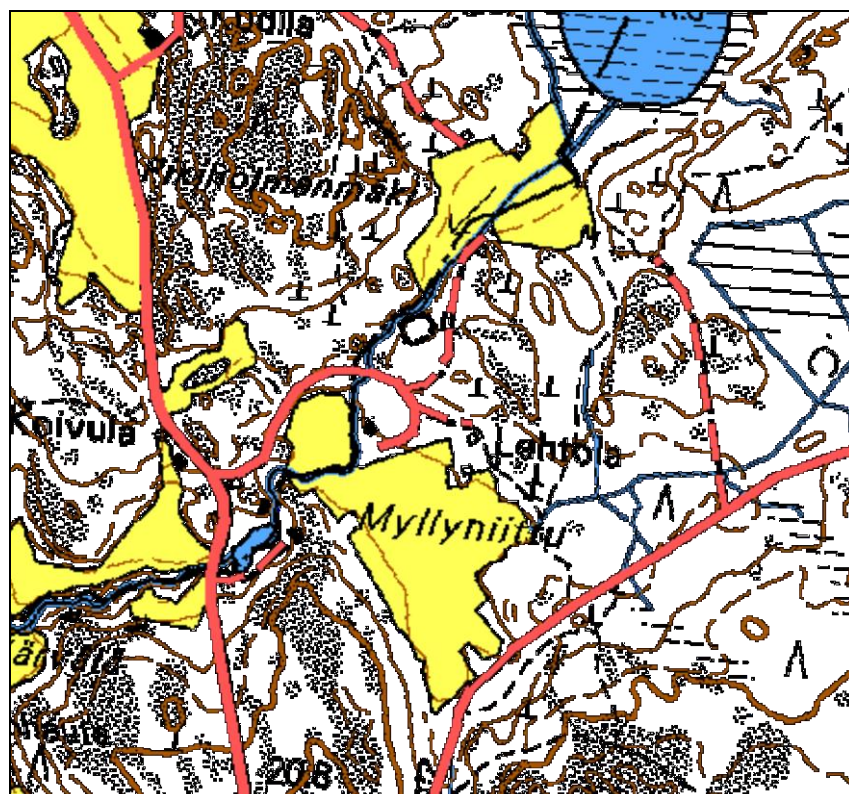


Lepikko on mesiangervoaltainen ja eteläisille tervaleppälehdoille tyypillistä puna-ailakkia esiintyy melko vähän. Alueen kosteammassa keskiosassa kasvaa punakoisoa ja keltakurjenmiekkää. Kuivemmilla reunoilla on nurmilauhaa, metsälvejuurta ja nokkosta. Muuten lajistossa on mm. suo-ohdaketta, niittyli tukkaa, suopotkea, ojakellukkaa, suo- ja metsäorvokkia, lehtoarhoa ja heinätahtimöä.

S-alue, metsälain rehevä lehtolaikku

35. Myllypuronvarren louhikko

pk 1131 08

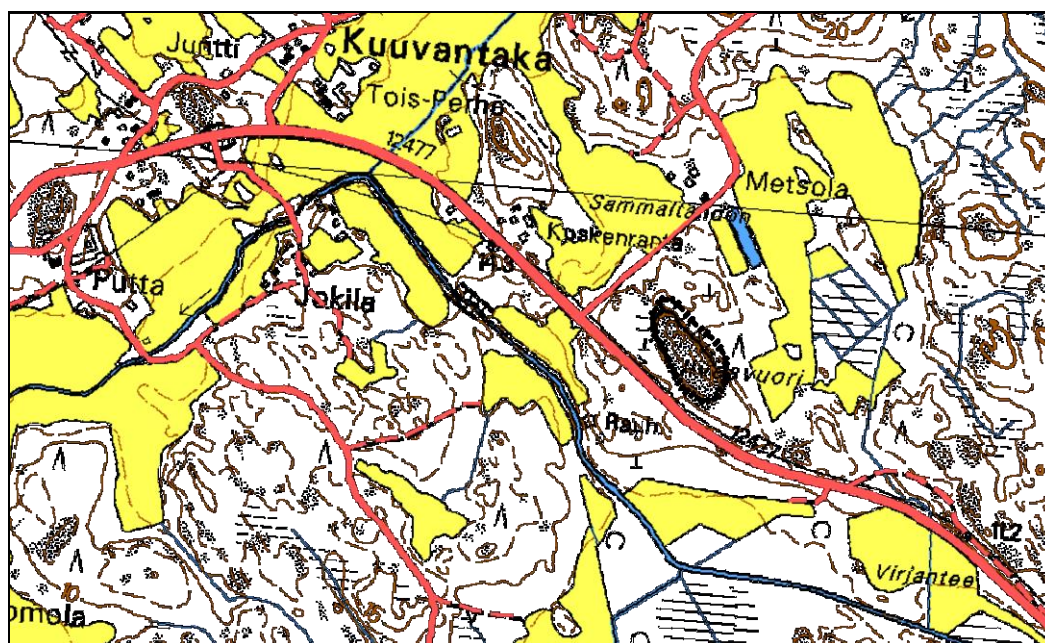


Kalannin ja Pyhärannan rajalla Myllypuron varressa on ryteikköinen metsälaikku, jonka keskellä on louhikko. Alue on luonnontilaisen kaltainen, sillä puron uomaa on hiljakkoin ruopattu ja alueelta on kaadettu riukumaisia puita. Osa kuusista ja koivuista on kuollut pystyyn ja maapuuta on kohtalaisesti. Keskellä olevassa koivupötkelössä on pesäkolo. Louhikon itäreunalla on n. 2 m korkea kivi ja pohjoispuolen aukossa pihlajan taimia. Puustossa on pääasiassa 20 m pitkää kuusta, koivua on vähemmän ja haapaa niukasti. Tuoreen mustikkatyypin kasvillisuudessa on mm. mustikkaa, käenkaalia, oravanmarjaa, metsäimarretta ja metsäkastikkaa.

S-alue, metsälain louhikko

36. Ivesvuori

pk 1042 12



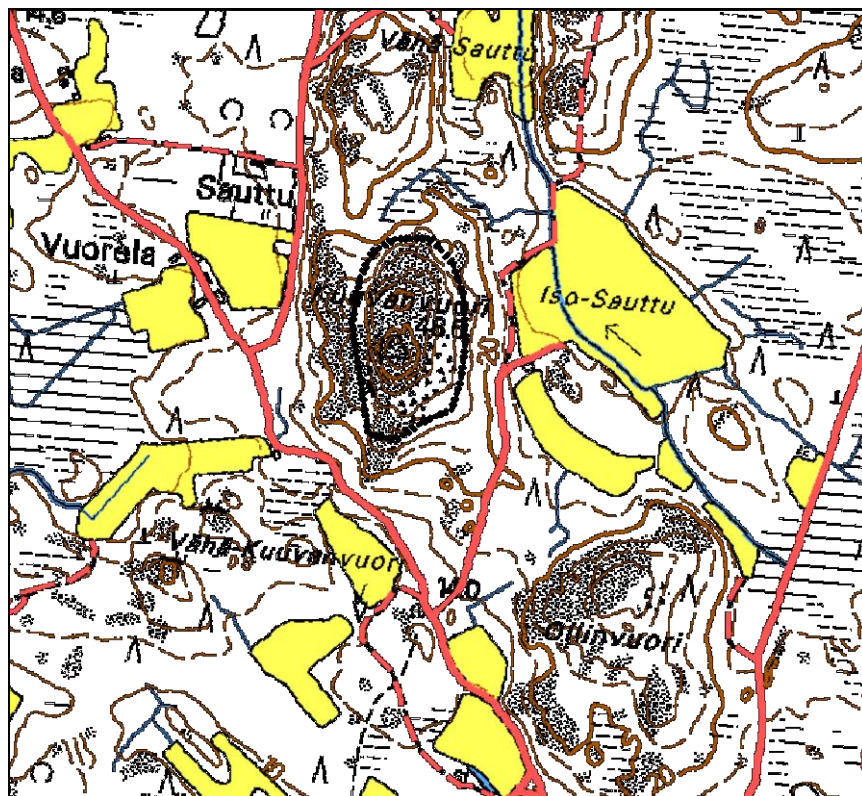
Metsälain tarkoittama vähäpuustoinen kallioalue sijaitsee Kalannin kaakkoisosassa Kuuvantaka-Sairinen –tien varrella. Alueella on niukkakasvuista, nuorehkoa kymmenmetristä kalliomännikköä sekä niukasti koivua ja katajaa. Maapuuta on jonkin verran eikä merkkejä hakkuista näy. Kallio on sammal- ja jäkäläpeitteinen ja metsälauhaa, kanervaa, mustikkaa, puolukkaa ja ahosuolaheinää kasvaa harvakseltaan. Pohjoispuolen laidoilla on jyrkännettä. Alue on luonnontilaisen kaltainen, sillä jäkäläpeite on paikoin kulunut.

S-alue, metsälain vajaatuottoinen kallio

PAIKALLISESTI ARVOKKAAT ALUEET

Paikallisesti arvokkaiden kohteiden luonto- ja maisema-arvot ovat vähäisiä joko luonnostaan tai ne ovat merkittävästi vähentyneet alueen maankäytön, esim. ojituksen tai rakentamisen vuoksi. Alueella on kuitenkin paikallisen luonnon ja ihmisten viihtyvyyden kannalta huomattava merkitys, joten tällaisetkin kohteet on syytä huomioida maankäytössä. Paikallisten kohteiden luontotyyppit vaihtelevat perinnemaisemista kallioihin, pieniin lehtoihin ja järviin. Mukana on myös metsälain erityisen tärkeitä elinympäristöjä.

Useita mainitsemisen arvoisia kohteita on varmasti jäänyt huomaamatta, joten onkin toivottavaa, että kuntalaiset ilmoittaisivat tietämistään kohteista kunnan ympäristöviranomaisille.

37. Kuvanvuori**pk 1131 10**

Maisemallisesti hieno näköalakallio sijaitsee Kalannin keskiosassa Sautunjärven eteläpuolella. Kuvanvuori on kalliointeoinneissa todettu paikallisesti arvokkaaksi kallioalueeksi (Heikkinen & Husa 1995). Korkeimmalta laelta avautuvat edustavat näköalat eri puolille ympäröivään metsämaastoon. Lakiosan ja rinteiden avokallio- ja jyrkännemaisemat ovat kivikkoisine muinaisrantoineen edustavia ja tavanomaista erikoisempia. Lakialueen silokalliot ovat enimmäkseen pieniä. Kaakkoisella rinteellä on geomorfologisesti hyvin edustava Litorinamerivaiheen aikana syntynyt rantakivikko. Biologisesti Kuvanvuori on vähemmän merkittävä. Lakiosan kalliometsä ja vuoren alareunat ovat niukkalajista mäntyvaltaista karukkokangasta. Eteläreunalla on käkkyrämäntyä. Aivan kallion laella on pieni kallioketo, jossa kasvaa lampaannataa ja mäkikattaraa. Metsässä on kuollutta pysty- ja maapuuta runsaahkosti, mutta myös joitakin kantoja. Jäkälä- ja sammalpeite on melko kulunut. Kuvanvuoren eteläreuna on kivikoinen ja puusto on korkeampaa kuin laella.

Arvokas kallioalue

38. Marippanvuori ja Kalevankallio**pk 1131 08**

Kalannin luoteiskulmassa Marippanvuori ja Kalevankallio muodostavat makeanvedenaltaan rannalla kallioniemen. Alue on todettu kalliointeoinnissa paikallisesti merkittäväksi kallioalueeksi (Heikkinen & Husa 1995). Valoisan mäntykankaan ympäröimä alue on luonnonarvoiltaan kohtalaisen arvokas kallioalue. Geologialtaan alue on melko tavanomainen. Laelta avautuu edustavia näkymiä merenlahdelle ja lakiosan silokalliot ovat kohtalaisen laajoja ja edustavia.

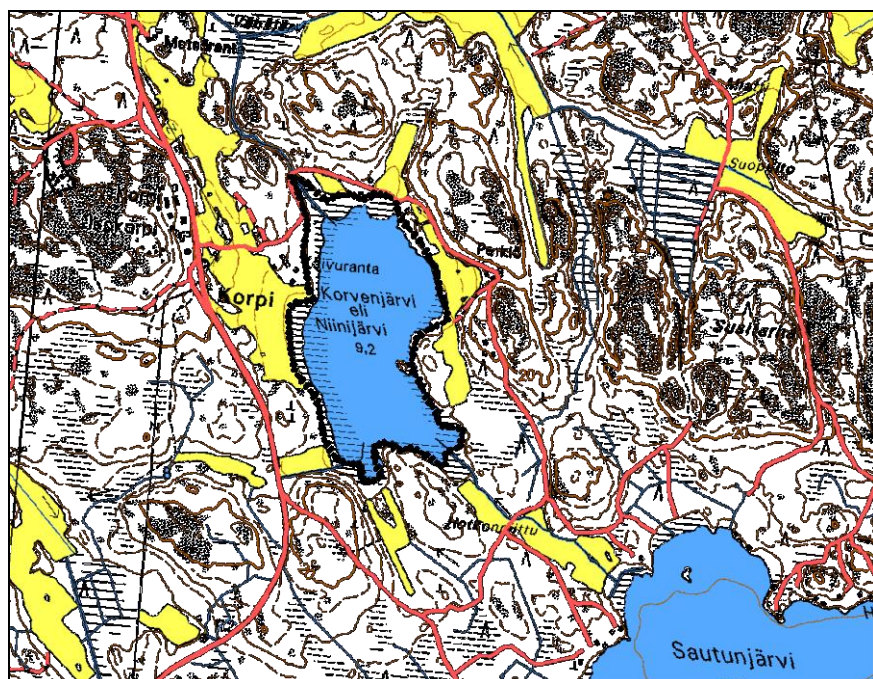


Biologisesti Marippanvuori on paikallisesti merkittävä. Lakimetsät ovat matalaa harvapuustoista kalliomännikköä, jossa on alueen sijaintiin nähden varsin runsaasti pohjoisia puolukka-variksenmarjatyyppin kangasmetsien piirteitä. Pieniä suopursu-variksenmarjavaltaisia rämesoistumia on runsaasti. Alarinteilla on etupäässä tavanomaista mustikkatyyppin talousmetsää, joka on paikoin harvennushakattu. Historiallista merkitystä tuo laella sijaitseva vanha Hiittenpiikainranta. Alueen lakiosa on paikallinen näköalapaikka ja kesämökkiläisten retkeilyalue.

Arvokas kallioalue

39. Korvenjärvi eli Niinijärvi

pk 1131 10



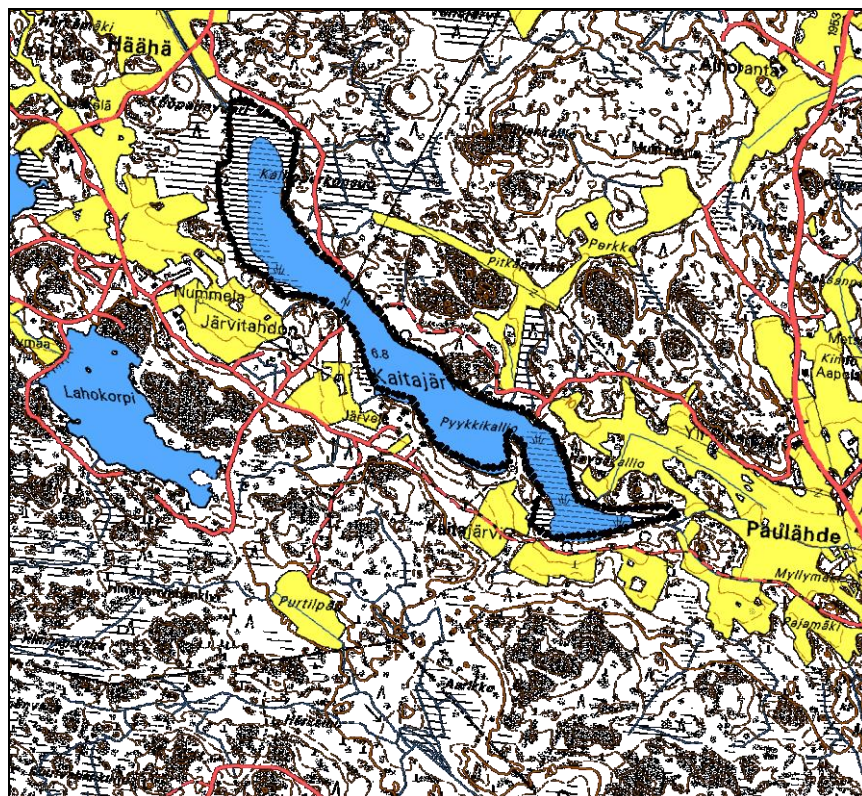
Kalannin kirkonkylästä etelään sijaitseva Korvenjärvi on ruovikon reunustama matala järvi. Järven itä- ja länsireunoilla on peltoa ja koillis-, itä- ja länsireunalla mökkejä. Reunapuusto on koivua ja tervaleppää ja paikoin nuorta koivua. Lehtipuuston takana alkaa mäntyvaltainen havumetsä.

Alue on merkitty seutukaavaan linnustonsuojelualueeksi. Järven pesimälinnustoon ovat kuuluneet Perttulan mukaan härkälintu, haapana, sinisorsa, punasotka ja telkkä. Jarmo Laineen mukaan myös kuikka on pesinyt järvellä. Maastokäynnillä (9.7.) tavattiin vain kalatiira.

Arvokas lintujärvi

40. Kaitajärvi

pk 1042 12



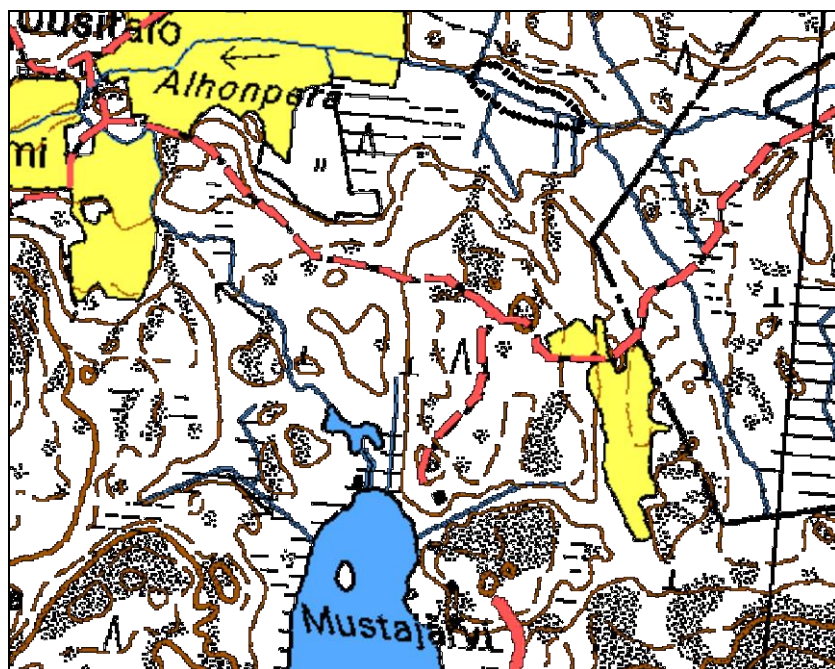
Kalannin kaakkoisosan Kaitajärvi on melko kirkasvetinen, mutta rehevä, varsin hyvin luonnonmukaiseksi kehittynyt alun perin ilmeinen tekojärvi (Perttula 1993). Järven rannoilla on 6 loma-asuntoa.

Järven pohjois- ja eteläpäässä on laajoja järviruokokasvustoja, muuten järviruoko reunustaa rantoja kapeana nauhana. Ympäröivä puusto on pääasiassa lehtipuita, lähinnä koivua. Heinäkuun alun maastokäynnillä järvellä nähtiin telkkä poikasineen, ruokokerttunen, västäräkki, rantasipi ja sepelkyyhky. Perttulan mukaan myös sinisorsa, kalatiira ja nuolihaukka on tavattu järvellä.

Arvokas lintujärvi

41. Mustajärven pohjoispuolinen puronvarsi pk 1042 09

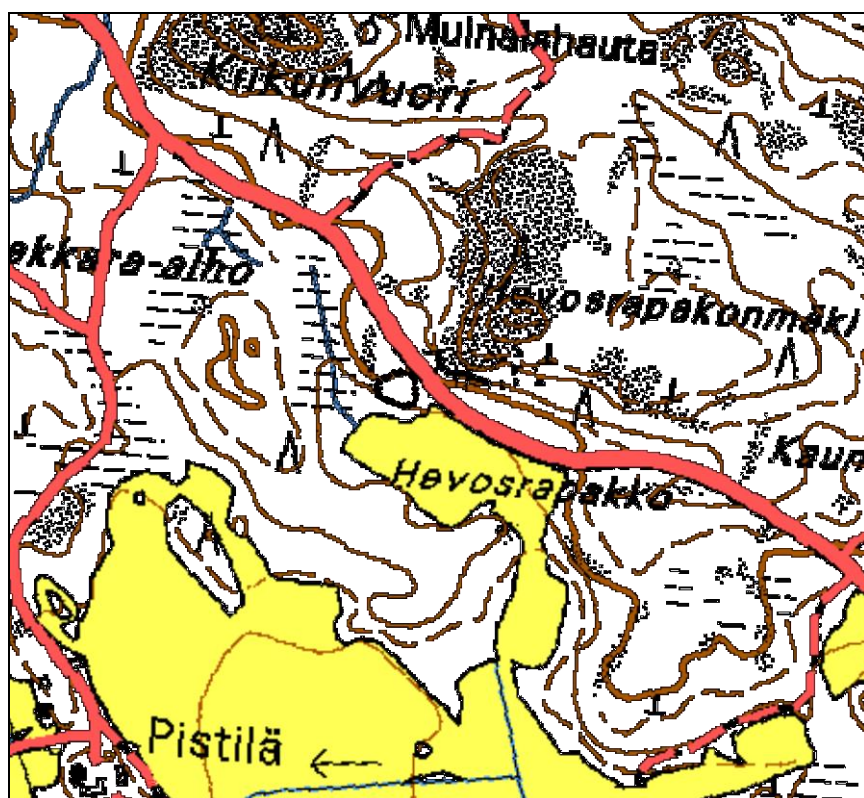
Taipaleen kylässä Vehmaan rajan tuntumassa Mustajärven pohjoispuolella sijaitseva puronvarsi on luonnontilaisen kaltainen, sillä puustoa on hakattu. Hiirenporras-käenkaali -tyypin saniaislehtoon on jätetty puron varrelle nuorehkoa koivua ja kuusta.



Alueen itäosaan on istutettu lehtikuusta. Suursaniaisista alueella kasvaa hiirenportaan lisäksi myös isoalvejuuri. Alueen linnustoon kuuluu mm. peukaloinen.

Metsälain rehevä lehtolaikku

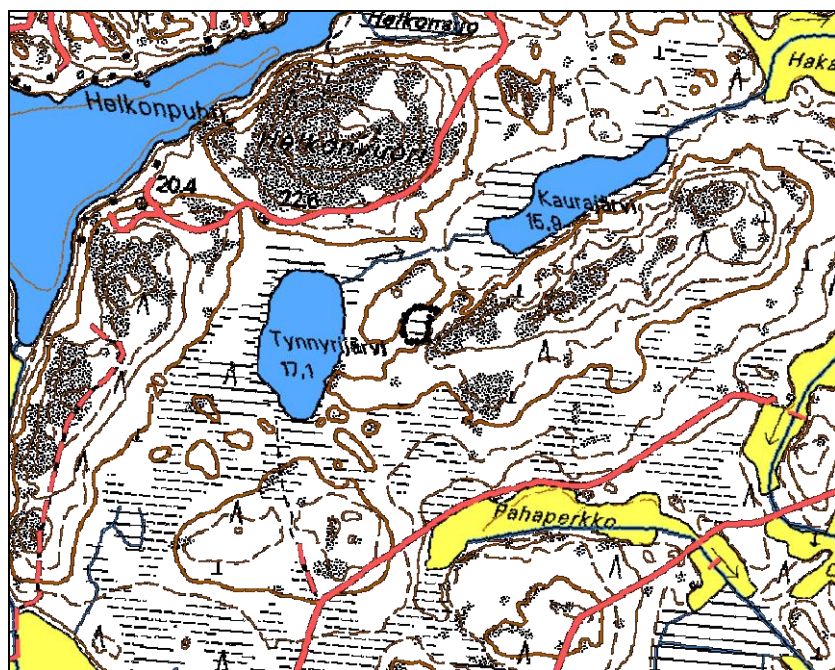
42. Hevosrapakon pähkinäpensas pk 1131 10



Tammistossa, Hevosrapakon pellon kulmassa on pieni, kuiva nuokkuhelmikkä-linnunherne -tyypin lehtolaikku (MeLaT), jolla kasvaa kookas pähkinäpensas. Pensaon ympärillä on nuorta haavikkoa ja ylispuuna kasvaa mäntyä Länsipuolella on mäntykangasta. Kuusi on kaatunut osittain pähkinäpensaaseen päälle. Lehdossa vallitsevat valkovuokko ja nuokkuhelmikkä. Pähkinäpensaasta on tarpeen varoa kuusta poistettaessa.

Metsälain rehevä lehtolaikku

43. Tynnyrijärven itäpuolinen suo pk 1131 10



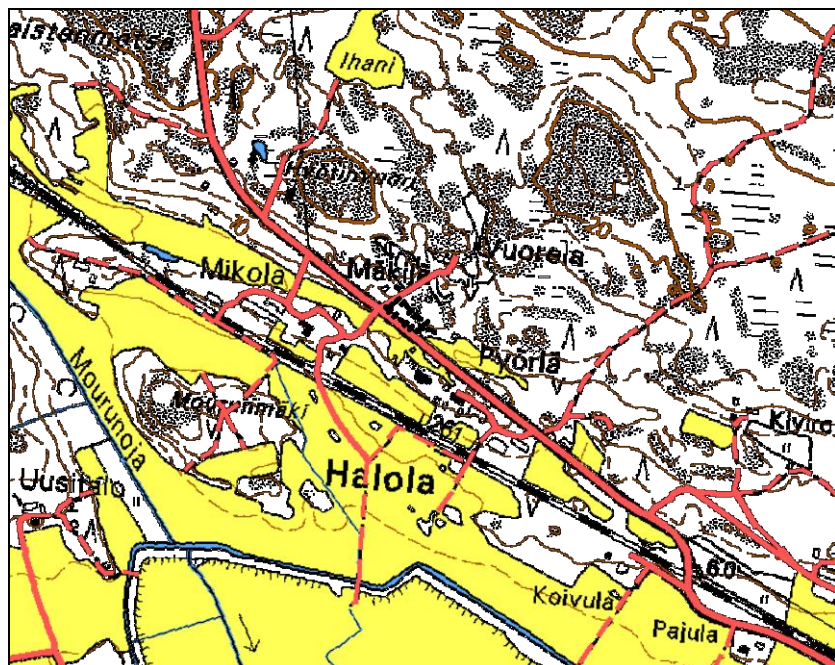
Kalannin kirkonkylästä kaakkoon Kuuvantaassa Tynnyri- ja Kaurajärven välissä on pieni luonnontilainen suo. Kasvillisuutta vallitsevat pullo- ja luhtasara. Muita lajeja ovat mm. raate, pallosara, suoputki, kurjenjalka, isokarpalo ja ranta-alpi. Kuivemmilla mättäillä kasvaa lisäksi mm. mustikkaa, variksenmarjaa ja suopursua. Koivua ja mäntyä kasvaa harvakseltaan pienissä ryhmissä mättäillä.

Metsälain vähäpuustoinen suo

44. Pyörlän keto pk 1131 07

Kalannin länsireunalla Pyörlän vanhan päärakennuksen ja Mäkilän talojen välissä on melko edustava rinneketo. Rinteen yläreunassa on pieni kumpare karua kallioketoa, jolla kasvaa muutama mänty ja katajaa. Ketoa ympäröi tuore koiranputki- ja nurmipuntarpäävaltainen heinäniitty. Kedon kaakkoispuolella on Pyörlän tilan vanha viehättävä pihapiiri. Edustavin kuivan heinäniityn osa on noin 10m x 15m suuruinen. Kedolla kasvaa runsaasti ruoholaukkaa ja enimmäkseen heinittyneiden reunojen tuntumassa n. 40 yksilöä mäkileinikkiä. Kedon eteläreunan pienellä kalliopaljastumalla kasvaa niukasti kesämaksaruohoa.

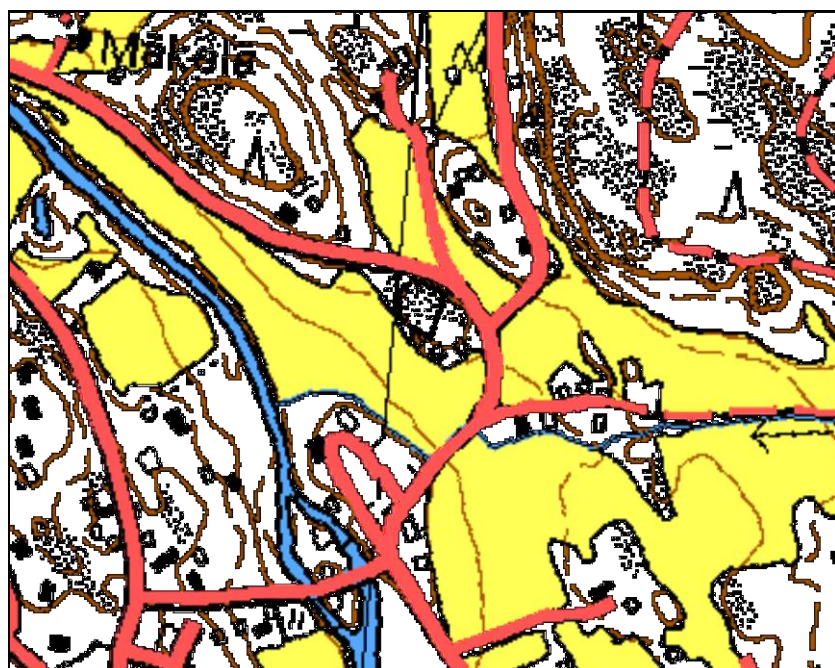
Vuosittainen keskikesän niitto vähentäisi oleellisesti maaperän ravinteita ja vähentäisi siten heinittymistä. Keto ympäröivine niittyineen kaipaisi säännöllistä niittoa



Perinnemaisema-arvo P+ (hyvää paikallista tasoa)

45. Sannaistentien tienhaaran keto

pk 1131 10



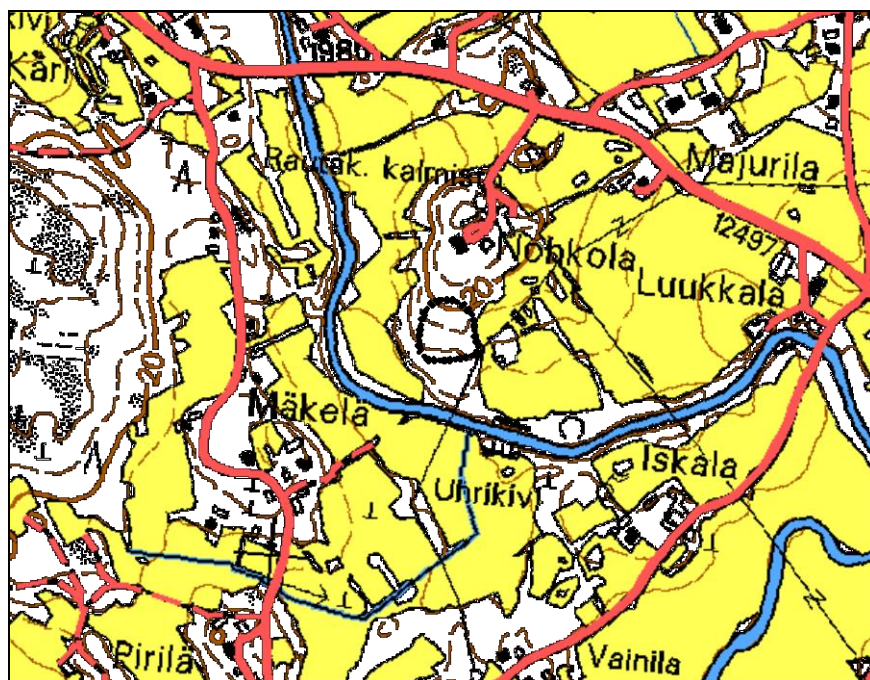
Kalannin keskustasta vajaa kilometri luoteeseen Sannaistentien tienhaarassa on pieni nuoren lehtipuuston ympäröimä mäennyppylä. Lakiosalla on kallioketoa ja pellon puolella heinävaltaista kuivaa niittyä.

Ladon kulmalla kasvaa runsaasti nokkosta ja kedon yläosassa vadelmaa ja koiranputkea. Kuivalla heinäniityllä on säilynyt hyvistä niittylajeista mäkikauraa, sikoangervoa, ketoneilikkaa, pölkkyruohoa ja mäkitervakkoa. Lisäksi ruoholaukkaa kasvaa aivan tien vieressä olevalla pienellä kalliokedolla.

Perinnemaisema-arvo P (paikallista tasoa)

46. Nohkolan haka

pk 1131 10



Kylähiiden kylästä noin km kaakkoon Nohkolan päärakennuksen eteläpuolella on entinen koivuhaka. Haassa on vielä jäljellä kiviaitoja. Järeät koivut ovat haassa ylispuina, muuten puustossa on nuorehkoa mäntyä ja pihlajaa. Yli kaksimetreisiä pähkinäpensaita haassa kasvaa 6 ja pienempiä noin 15 kappaletta. Itäreunalla säilyneellä niityllä kasvaa lajistollisesti mukavaa tuoreen niityn kasvillisuutta: mm. metsäkurjenpolvea, punanataa, valkolehdokkia, sikoangervoa, valkovuokkoa, kurjenkelloa ja särmäkuismaa. Linnuista tavattiin lehtokerttu ja käpytikka.

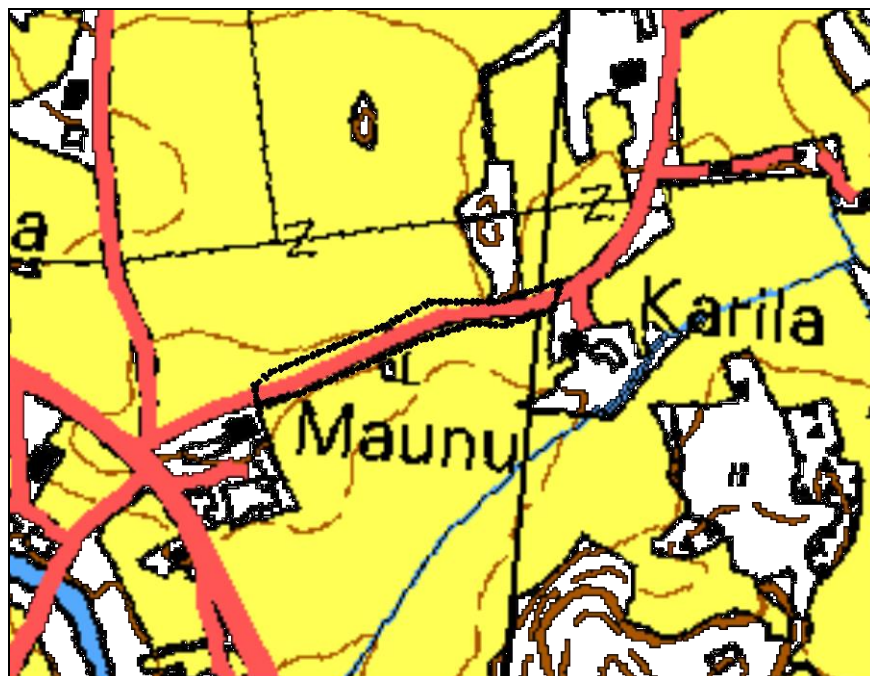
Alueen perinnemaisema-arvot kohenisivat tuntuvasti mikäli haka otettaisiin uudelleen laidunnukseen. Aluetta voitaisiin hoitaa myös niittämällä kasvillisuus vuosittain. Niittoheinä tulee viedä alueelta pois.

Perinnemaisema-arvo P (paikallista tasoa)

47. Nisintanhuan varsi

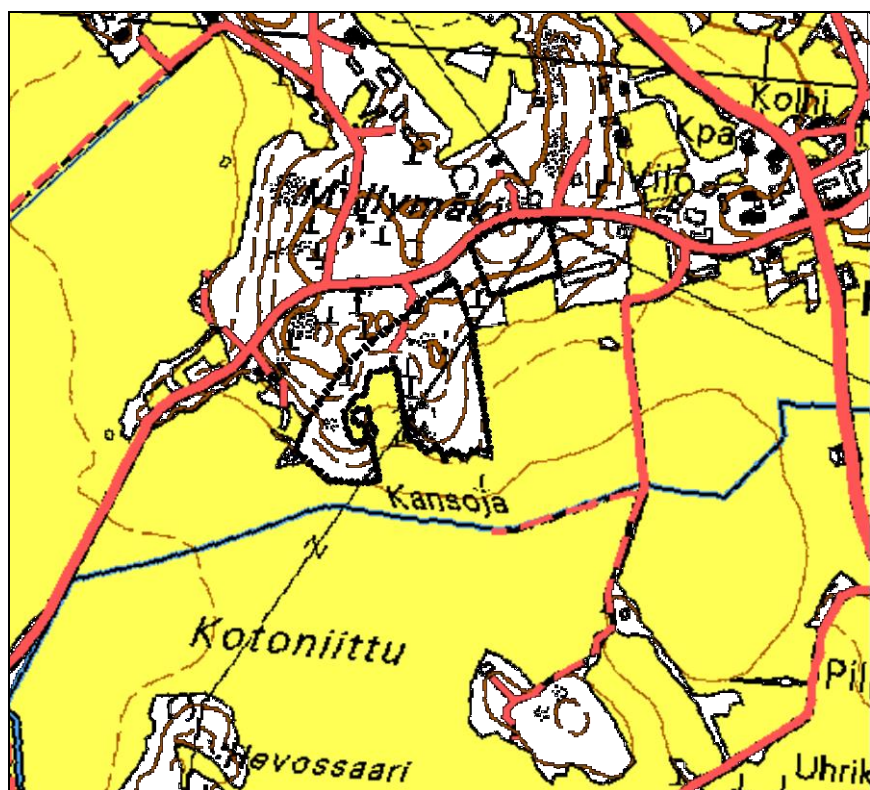
pk 1131 10

Hallun kylässä Kylähiidestä noin 1,5 kilometriä kaakkoon olevan soratien varrella on säilynyt hyvää perinnekasvillisuutta. Tummatulikukkaa ja sikoangervoa kasvaa eniten peruskarttaan merkittyjen Maunun ja Karilan tilojen kohdalla. Lajistoon kuuluvat myös mm. keltamatara, pukinjuuri, huopakeltano, kyläkarhiainen, mäkikaura, särmäkuisma ja punanata.



Kasvilajeiltaan arvokas kylätien varsi

48. Kallelan hevoslaitumet pk 1131 10



Kallelan kylän maisemallisesti hienoja hevoslaitumia on tauon jälkeen laidunnettu 8 vuotta. Osa läntisemmästä laitumesta on puustoltaan tiheää männikköä, jossa hevoset eivät juurikaan ole laiduntaneet. Laitumen itäosa on hakamaata, jolla vuorottelevat mäntyjä ja katajaa

kasvavat kiviset kumpareet. Tuoreen heinäniityn lomassa on ketokasvillisuutta. Kylvönurmien yhteydessä olevan hevoslaitumen kasvillisuus on paikoin kulunut.

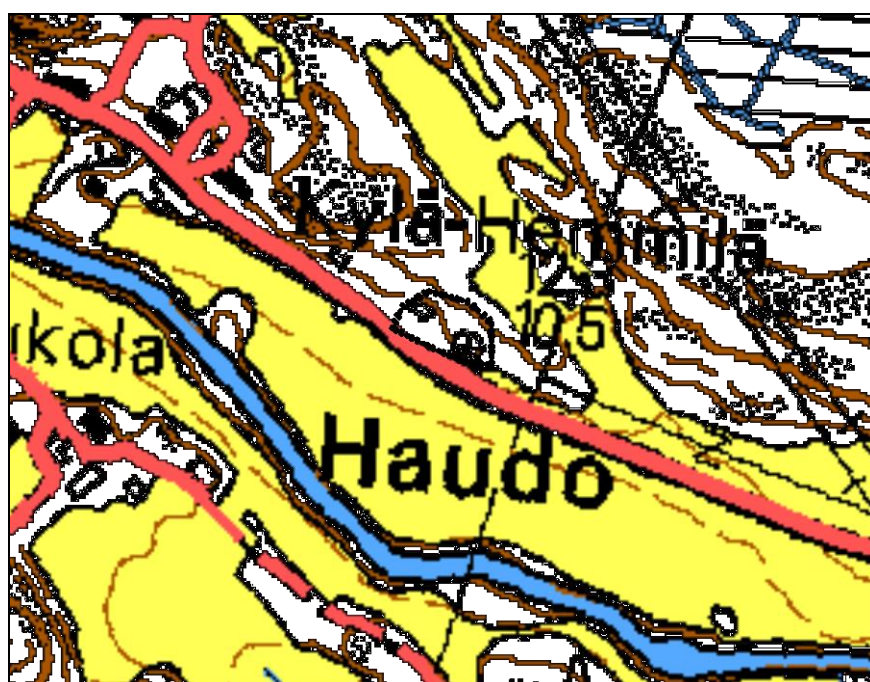
Koillispuolella oleva laidun on lähinnä hevosten jaloitteluun tarkoitettu tarha. Laitumen länsiosa on hakattua metsää, jossa nyt kasvaa nuorta haapaa. Kivisellä rinteellä on kulunutta ketokasvillisuutta.

Vaikka laidunten kasvillisuus on kulunutta ja rehevöitynyttä, on lajistossa säilynyt hyviä ketokasveja. Sikoangervoa, keltamataraa, ketoneilikkaa, kissankelloa, pukinjuurta ja mäkikauraa löytyy paikoitellen kohtalaisen runsaasti. Valtaosa kasvillisuudesta on kuitenkin nurmipuntarpäävaltaista tuoretta heinäniittyä.

Perinnemaisema-arvo P+ (hyvää paikallista tasoa)

49. Haudon sikoangervoketo

pk 1131 10



Kalanti-Vehmaa –tien pohjoispuolella Haudon kylässä on säilynyt kohtalaisen edustavaa niittykasvillisuutta. Kahden pellon väliin jäävällä kallioisella kumpareella kasvaa mäntyjä ja katajia, joista osa on kuolleita. Alueen yli kulkee sähkölinja ja eteläreunalla on muuntaja. Hietakastikka vallitsee valtaosaa kumpareen kasvillisuudesta, myös vadelma ja sananjalka ovat runsaita pienellä alalla. Niitylajeista esiintyy paikoin kohtalaisen runsaasti mäkikauraa, sikoangervoa, mäkitervakkoa, pölkkyruohoa, ahdekaunokkia, tuoksusimaketta ja aholeinikkiä.

Ilman hoitoa alue heinittyy ja niittykasvillisuus häviää. Vuosittainen niitto sopisi hyvin alueen hoidoksi.

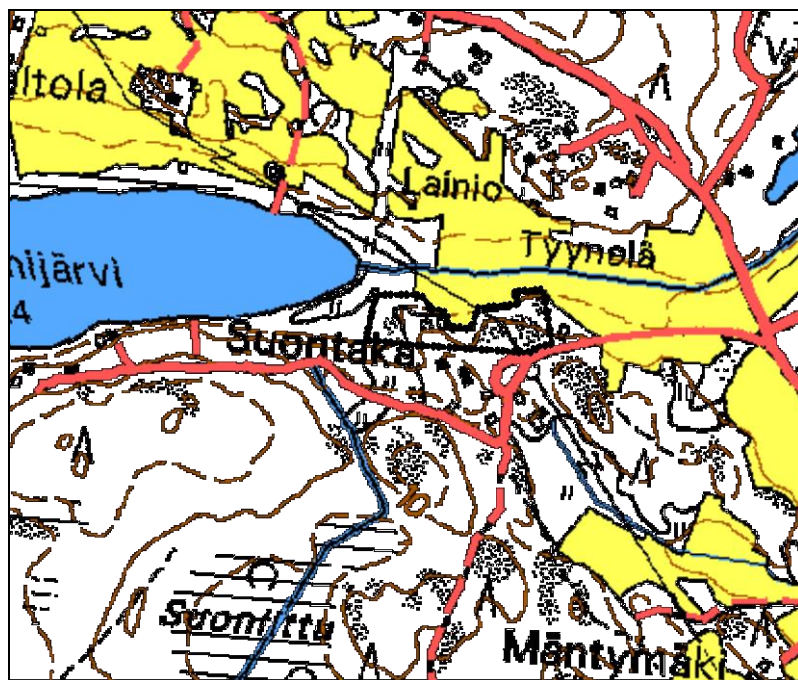
Perinnemaisema-arvo P (paikallista tasoa)

50. Suontaan laidun

pk 1131 08

Kalannin luoteiskulmassa Salmijärven itäpuolella on maisemallisesti hieno kivinen laidun. Alueella on joitakin harmaahirsisiä piharakennuksia ja pieni ala entistä peltoa. Katajan lisäksi laitumella kasvaa mäntyä, kuusta, koivua ja pihlajaa. Puista muutamat ovat vanhoja. Laidun

on jaettu kahteen lohkoon, joista etenkin itäpuolinen on pahasti rehevöitynyt. Kasvillisuus on valtaosalta nurmilauhavaltaista tuoretta heinäniittyä. Pienellä kalliokedolla kasvaa lampaannataa, tuoksusimaketta, keltamaksaruohoa ja niittynurmikkaa. Hyvistä niittylajeista laitumella on säilynyt mm. mäkikauraa, ketoneilikkaa, kissankelloa ja ahomansikkaa.

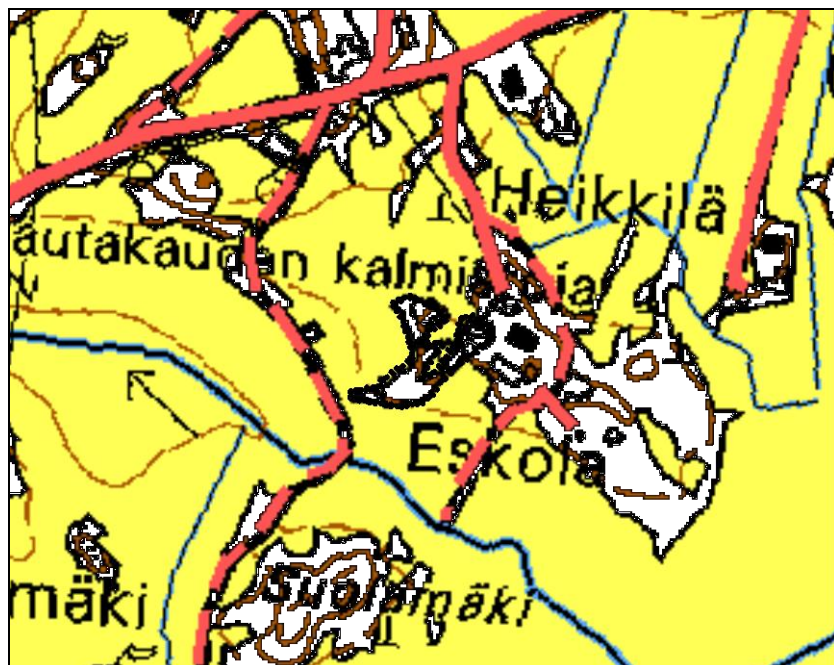


Riittävä laidunnus ilman lisärehua vähentäisi alueen rehevöitymistä. Laidun tulisi myös aidata erilleen nurmilaitumista, jotta ravinteiden kulku nurmelta laitumelle loppuisi.

Perinnemaisema-arvo P (paikallista tasoa)

51. Eskolan keto pk 1131 10

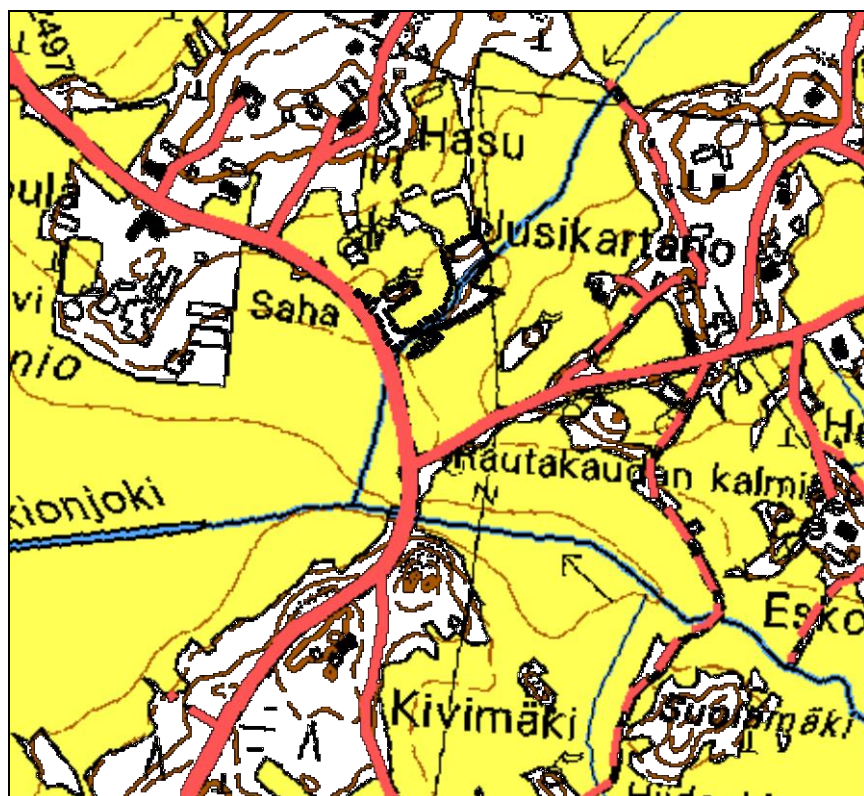
Varhelan kylässä oleva rautakautinen muinaisjäännös on museoviraston hoitokohde. Peltojen ympäröimillä kumpareilla kasvaa jonkin verran pihlajia, katajia, tuomea ja kaksi komeaa mäntyä. Niittykasvillisuus on säilynyt pääosin hyvin. Paikoin on heinittyneitä kohtia ja kaakkoisosassa vatukkoa. Kumpareiden reunoilla on aitojen jäänteitä. Kumpareilla ja pihapiirin tuntumassa on kuivaa heinäniittyä ja karua kallioketoa, joilla kasvavat kohtalaisen runsaina mm. mäkikaura, nurmilaukka, sikoangervo, mäkitervakko ja ketoneilikka. Keto on paikoin heinittynyt. Nykyinen hoito eli vuotuinen niitto loppukesästä riittää turvaamaan alueen perinnemaisemarvot.



Perinnemaisema-arvo P+ (Hyvää paikallista tasoa)

52. Hasun keto

pk 1131 10

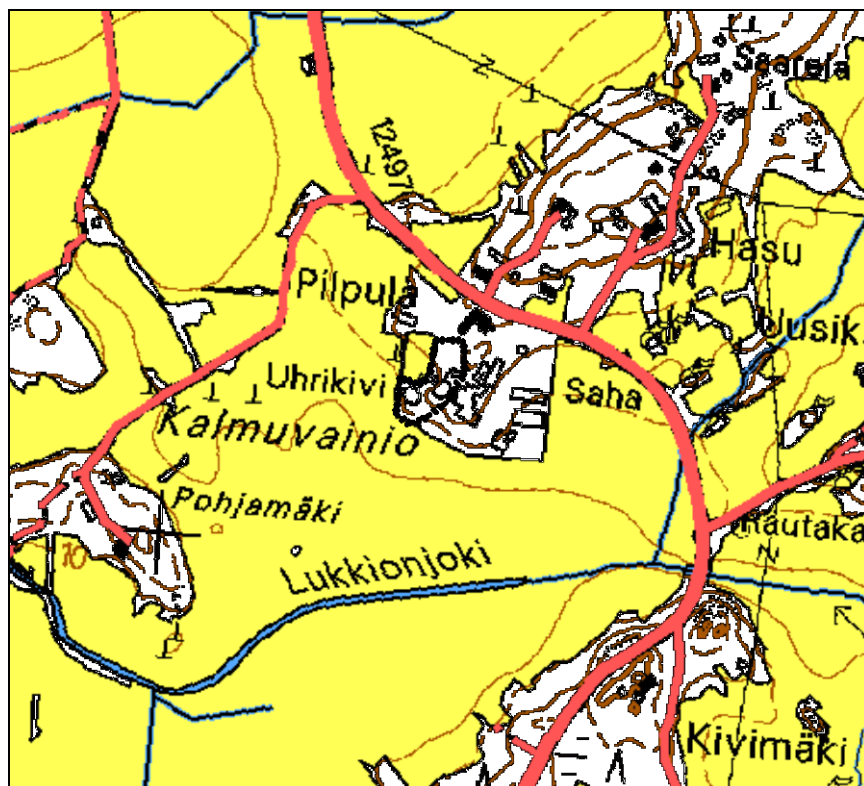


Kallelan kylässä on museoviraston hoidossa olevia rautakautisia muinaisjäännöksiä moreenikumpareilla. Vain lähimpänä tietä olevia kumpareita on niitetty ja muut ovatkin kasvillisuudeltaan varsin heinittyneitä. Tien koillispuolisella metsäsaarekkeella on siirtolohkare ja saarekkeen reunoilla ja erillisellä kivisellä kumpareella katajaista ketoa.

Kumpareiden kasvillisuus on pienellä alalla suhteellisen edustavaa kuivaa heinäniittyä, jossa punanata ja nurmirölli kasvavat runsaimpina. Myös mäkikauraa esiintyy ja ketojen ruohoista mm. sikoangervo, pukinjuurta, aholeinikkiä ja mäkitervakkoa. Alueen perinnemaisema-arvot paranisivat tuntuvasti mikäli niittoaluetta laajennettaisiin käsittämään kaikki 8 kumpareta. Puustoisimpia osia on tarpeen raivata.

Perinnemaisema-arvo P- (välttävää paikallista tasoa)

53. Kalmumäen keto pk 1131 10



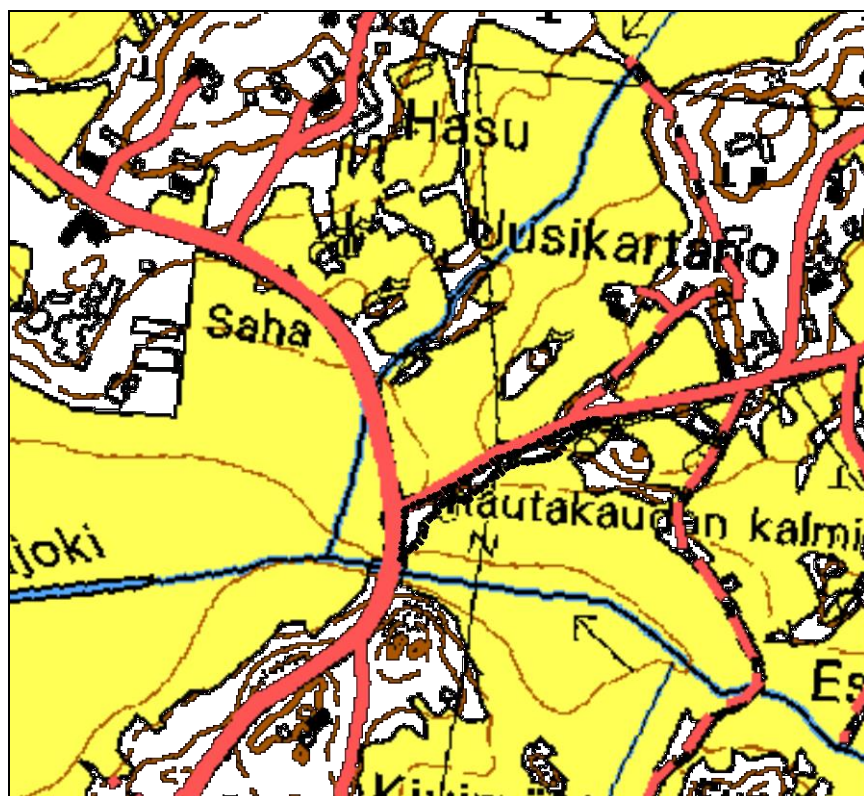
Varhelan kylässä, sahan länsipuolella on rautakautinen polttokenttäkalmisto, jonka aluetta niitetään säännöllisesti museoviraston toimesta. Yksittäisiä nuoria puita kasvavalla kalmistoalueella kasvillisuus on pääosin kuivaa heinäniittyä. Sahan vieressä on lisäksi pieni ala karua kallioketoa.

Kedon lounaiskulmassa on muutaman metrin korkuinen kumpare. Alueen kasvistoon kuuluvat mm. mäkikaura, sikoangervo, ahdekaunokki, ketopiippo, nurmilaukka, kevätkynsimö ja pölkkyruoho. Kedon niitto loppukesästä riittää turvaamaan alueen perinnemaisema-arvot.

Perinnemaisema-arvo P+ (hyvää paikallista tasoa)

54. Korkeapyörtäneenmäen keto pk 1131 10

Varhelan kylässä tien eteläpuolella kulkevalla kapealla ja kivisellä töyräällä on rautakaudelle ajoittuva muinaisjäännös. Museovirasto hoitaa aluetta niittämällä. Harvapuustoisesta töyrään kasvillisuus on melko heinittynyttä kuivaa heinäniittyä, jossa punanata, lampaannata ja metsälauha ovat vallitsevina lajeina. Paikoin on runsaasti nurmipuntarpäätä.

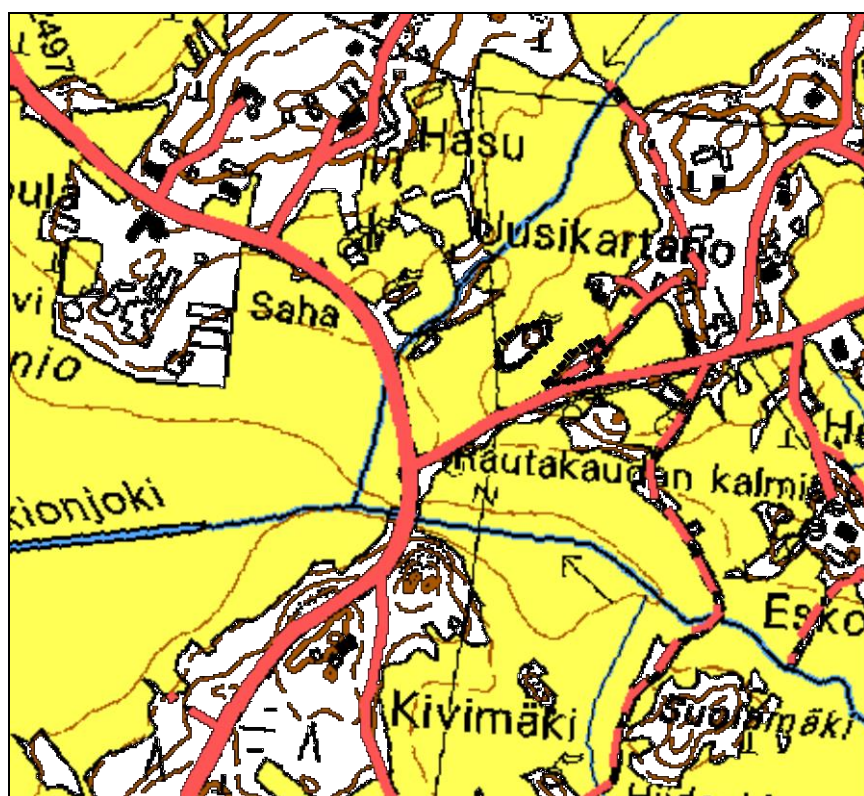


Lajistossa on useita hyviä niittylajeja: ketopiippo, sikoangervo, nurmilaukka, mäkikaura, pölkkyruoho ja huopakeltano. Niitto loppukesästä ja niittotähteiden keruu alueelta riittää turvaamaan alueen perinnemaisema-arvot.

Perinnemaisema-arvo P+ (hyvää paikallista tasoa)

55. Uusikartanon keto

pk 1131 10

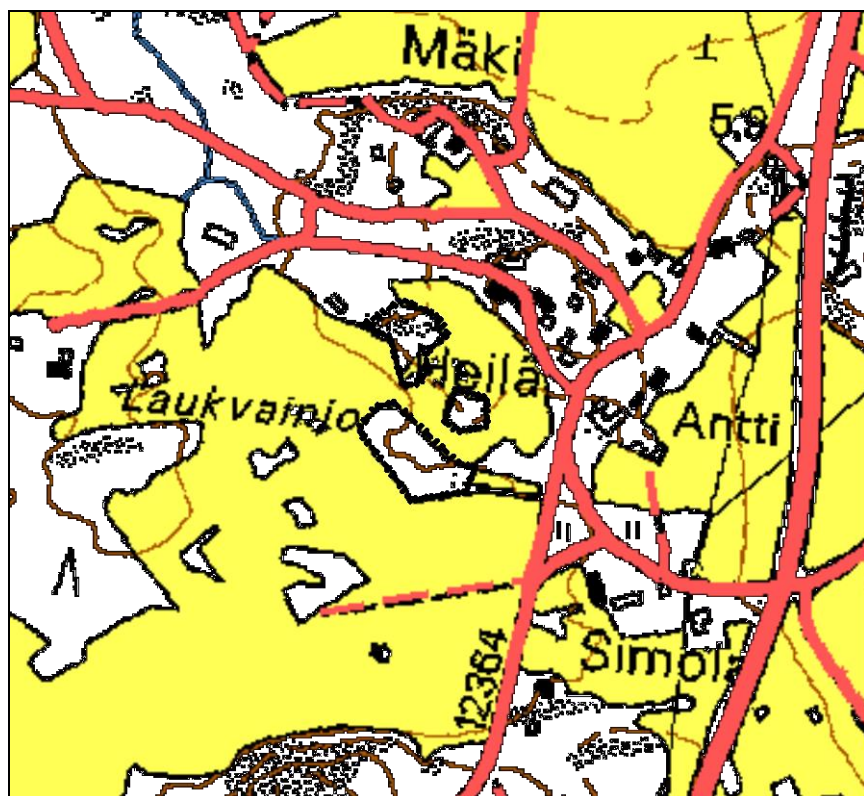


Varhelan kylässä sijaitseva rautakautinen muinaisjäännösalue on museoviraston hoitokohde. Moreenikumpareet ovat puustottumassa, sillä 6-8 m nuorta mäntyä, pihlajia ja nuoria koivuja kasvaa suhteellisen paljon. Kasvillisuus on edustavinta lähimpänä tietä olevalla kumpareella, jossa kuivan heinäniityn lajistossa on mm. mäkikauraa, mäkitervakkoa, ketoneilikkaa ja keltamataraa. Kahdella muulla peltojen ympäröimällä saarekkeella kasvillisuus on pahasti heinittynyt. Puuston harvennus ja loppukesän niitto turvaisivat muinaismuistoalueen perinnemaisema-arvot.

Perinnemaisema-arvo P (paikallista tasoa)

56. Heilän keto

pk 1042 09



Uudestakaupungista Lokalahdelle vievän tien länsipuolella Kytämäen kylässä on kolme runsaskatajaista ja kivistä kumpareta, joita on laidunnettu peltolaitumien yhteydessä. Katajien lisäksi alueella kasvaa nuorehkoa pihlajaa ja jokunen mänty pienissä ryhmissä. Kasvillisuus on melko vaatimatonta kuivaa heinäniittyä. Valtalajeja ovat tuoksusimake, lampaannata ja nurmirölli. Myös mäkikauraa ja keltamataraa on paikoin runsaasti. Eteläisimmällä kumpareella kukki kesällä 1999 yli 60 valkolehdokkia. Kumpareen luoteisosassa on myös hieman karua kallioketoa.

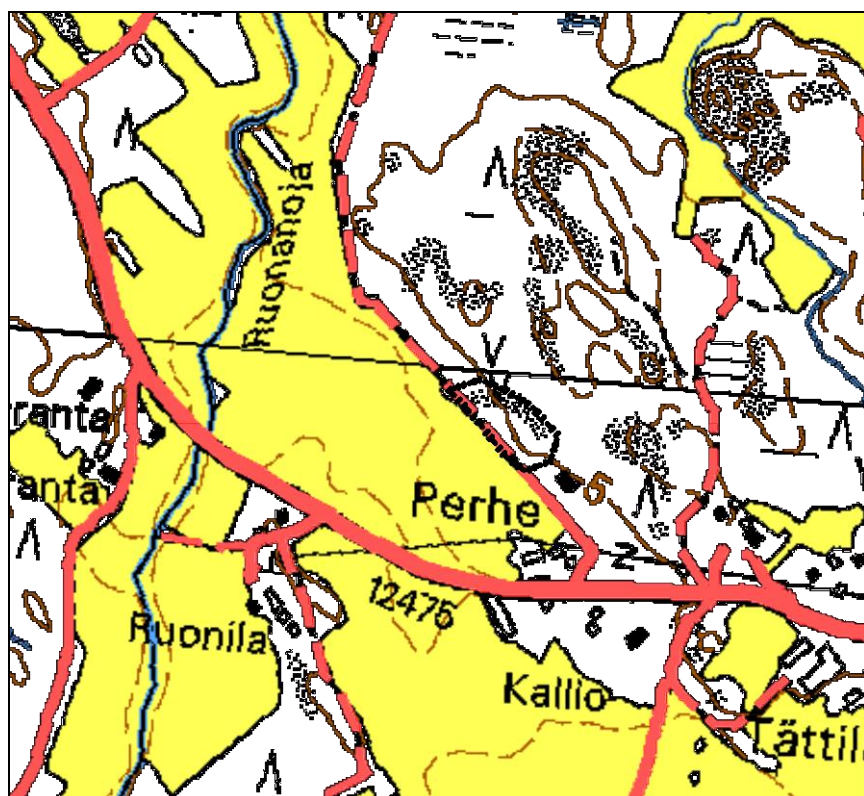
Perinnemaisema-arvo P (paikallista tasoa)

57. Perheen entinen haka

pk 1042 09

Kalannin eteläosassa Lahden kylässä Perheen talon lähellä oleva kallioinen mäenkumpare on entistä hakamaata. Puuston hakamainen rakenne on säilynyt hyvin, vaikka puolimetrisiä männyn taimia onkin runsaasti. Haka on maisemallisesti mukava yksityiskohta tien

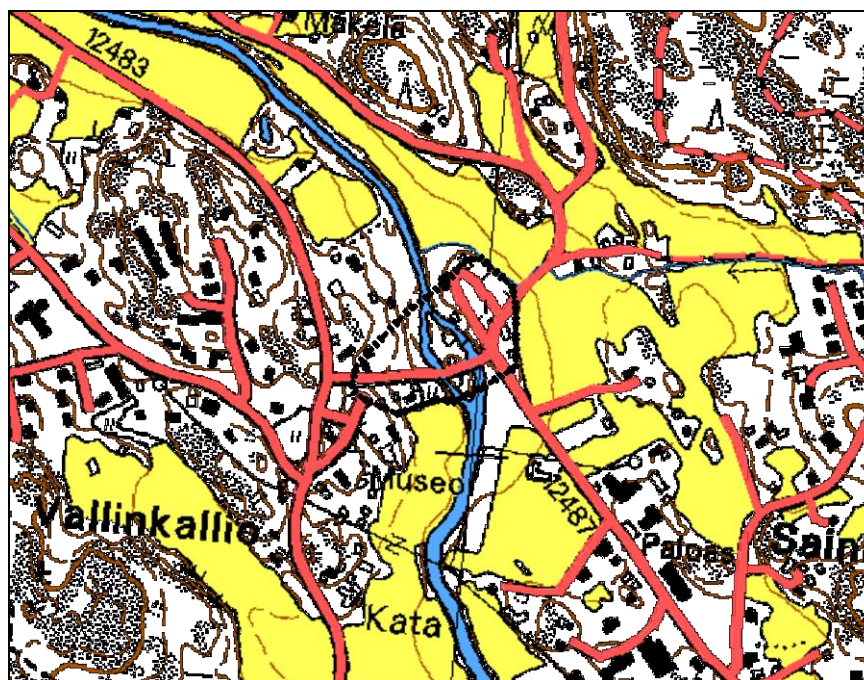
tuntumassa. Alueella kasvaa kolme komeaa tammea, runsaasti hyväkuntoisia katajia ja ylispuuna on mäntyä. Kasvistossa on hyviä niittylajeja kuten kissankäpälää, ruoholaukkaa, virnasaraa ja valkolehdokkia. Alueella on myös varastorakennuksia.



Perinnemaisema-arvo P (paikallista tasoa)

58. Männäisten ruukin ympäristö

pk 1131 07, 1131 10

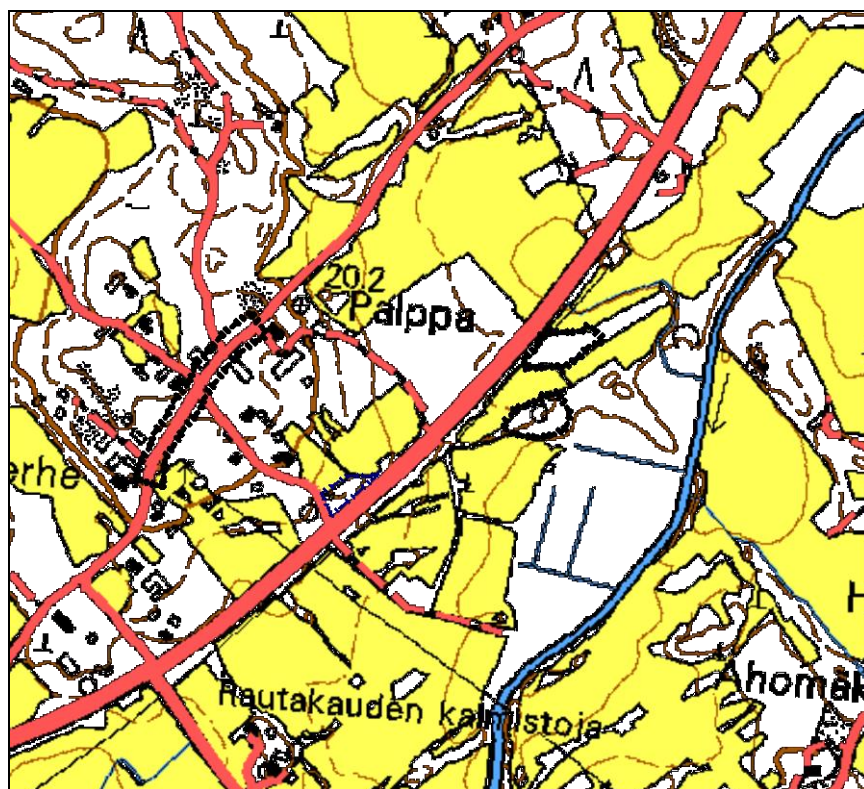


Männäisten ruukin ympäristö on kulttuurihistoriallisesti arvokas miljöö. Vuonna 1741 perustetun rautaruukin rakennuskanta antaa poikkeuksellisen monipuolisen kuvan 1700-luvun ruukkiympäristöstä (Museovirasto 1993). Sirppijoki, ruukin rakennukset ja vanhat kivisillat tekevät alueesta maisemallisesti hienon.

Myös ruukkimiljöön kasvisto on mielenkiintoinen. Heinäkuun puolivälin maastokäynnillä havaittiin tummatulikukka, ukkomansikka, hiirenhäntä, pikkutakiainen ja rohtoraunioyrtti, jotka kaikki ovat vanhojen kulttuuriympäristöjen lajeja. Lisäksi alueella on useita vanhoja koristekasveja kuten vuohenkelloa, akileijaa ja illakkoa.

Arvokas kulttuuriympäristö kasveineen

59. Kylähiiden kedot pk 1131 10



Kylähiiden kylässä Laitila-Uki –tien molemmin puolin sekä kylätien varrella on säilynyt paikoin varsin edustavaa, joskin umpeenkasvavaa niittykasvillisuutta. Uki –tien itäpuolella on kaksi heinittynyttä ja osin puustottunutta kumpareta, joita on aikoinaan laidunnettu (ympärillä aidanjäänteitä). Pitkänomaisen pohjoisemman kumpareen pohjoispäässä on tiheää haavikkoa aluerajauksen ulkopuolella. Lounaisreunalla on avoimempaa, mutta kauttaaltaan heinittynyttä ketaa. Kapea hiekkatie kulkee kedon poikki. Eteläisempi saareke on kasvillisuudeltaan parempi ja vähäpuustoisempi. Kumpareiden kasvillisuus on kuivaa heinäniittyä, mutta paikotellen kasvaa runsaasti nurmipuntarpäätä ja koiranputkea. Kasvilajistoon kuuluu hyvistä niittylajeista mm. mäkikauraa, kissankelloa, sikoangervoa, ketoneilikkaa, kangasajuruohoa, aholeinikkiä ja pukinjuurta.

Myös Uki –tien länsipuolella on harvakseltaan nuorta puustoa ja katajaa kasvava kumpare, jonka ympärillä on vanhoja aitoja. Kasvillisuus on umpeenkasvanutta, mutta lajistossa on silti säilynyt useita hyviä keto- niittykasveja: pölkkyruoho, nurmilaukka, mäkikaura, kissankello, hakarasara, ketoneilikka, sikoangervo, mäkitervakko, pukinjuuri ja kangasajuruoho.

Perheen ja Palpan talojen välisen maisemallisesti viehättävän kylätien pientareilla kasvaa hyvälajistoista keto- ja niittykasvillisuutta. Lajistoon kuuluvat mm. tummatulikukka, mäkikaura, keltamatara, ahdekaunokki, etelänukonputki, kissankello, päivänkakkara ja ahdekaunokki.

Uki-Laitila -tien molemmin puolin olevien niittykumpareiden maisemallinen ja kasvistollinen arvo kohenisi tuntuvasti hoidon myötä. Nuorta puustoa on tarpeen harventaa kaikilla kolmella saarekkeella. Säännöllinen niitto vähentäisi alueiden heinittymistä ja ajan myötä lisäisi kukkakasvien määrää.

Perinnemaisema-arvo P+ (hyvää paikallista tasoa)

60. Tammenvainion tammi

pk 1131 08



Elkkyisten kylässä Tammenvainiolla harvennetun metsän (entistä metsälaidunta) reunassa on järeä vanha tammi, jonka toinen haara on lahoamassa. Puun ympärysmitta rinnankorkeudelta on 345 cm ja läpimitta 110 cm. Tammen kasvupaikka on syrjässä, joten puu ei ole luonnonsuojelulain tarkoittama avointa maisemaa hallitseva suuri yksittäinen puu.

Vanha tammi

LUONTOKOhteiden JAKAUTUMINEN ELINYMPÄRISTÖ- TYYPEITTÄIN

Suot

Kulijärvensuo ja Kärkkistensuo Kalannin koilliskulmassa ovat hienoja luonnontilaisina säilyneitä soita. Kalannin suot ovat yleensä pieniä ja säilyneet ojittamattomina. Monien soiden keskellä on lampi tai metsäjärvi, mistä syystä nämä kohteet on kuvattu järvien yhteydessä.

Järvet, joet ja pienvedet

Kalannissa on useita metsäjärviä ja –lampia, jotka ovat säilyneet suhteellisen luonnontilaisina. Erämaisilla järvillä on merkitystä erityisesti linnuston kannalta ja monet pienet lammet on luokiteltu myös arvokkaiksi pienvesiksi. Muita luonnontilaltaan suhteellisen hyvin säilyneitä pienvesiä (esim. lähteitä) Kalannissa on niukasti.

Vanhat metsät

Vanhat metsät ovat tärkeitä erityisesti vanhoihin runsaasti lahoppuuta sisältäviin ja luonnontilaisiin metsiin sopeutuneiden eliölajien suojelun kannalta. Kalannin ainoat vanhan metsän alueet ovat valtakunnalliseen vanhojen metsien suojeluohjelmaan kuuluva Elkkyisten vanha metsä ja Salmijärven etelärannalla Kalannin luoteisosassa sijaitseva pieni, mutta suhteellisen edustava käenkaali-oravanmarjatyypin vanha metsikkö.

Kallioalueet

Kalannin alueelta on otettu valtakunnalliseen kallioinventointiin kolme kohdetta, jotka kaikki ovat kallioalueina paikallisesti arvokkaita ja vähemmän merkittäviä. Pärkänvuori on kuitenkin tässä raportissa nostettu maakunnallisesti arvokkaaksi alueeksi, sillä uhanalaisen kangaskiurun reviiiriin kuuluvalla kallioalueella ei suositella maa-ainesten ottoa (Heikkinen & Husa 1995).

Lehdot

Lehtoja on Kalannissa vähän. Useimmat ovat pienialaisia, ympäristöään rehevämpiä metsälain lehtolaikkuja. Luonnonsuojelulain tarkoittamia jalopuumetsiä ei ole Kalannissa ollenkaan ja pähkinäpensaslehtojakin vain yksi kunnan kaakkoisosassa.

Perinnemaisemat

Perinnemaisemien tilanne on valtakunnallisesti tarkastellen huono. Perinnemaisemat ovat katoamassa ja osasta niihin erikoistuneista eliölajeista on tullut uhanalaisia. Kalannissa kasvistollisesti arvokkaita perinnemaisemia on Kallelan, Varhelan ja Kylähiiden kylissä. Kalannissa perinnemaisemat sijaitsevat usein rautakautisen muinaismuistoalueen yhteydessä. Valtakunnallisessa perinnemaisemakartoituksessa Kalanti inventoitiin puutteellisesti, sillä Varsinais-Suomen perinnemaisemat –raportissa on vain kaksi kohdetta Kalannista (Perheen ja Palpan niityt).

Kalannin perinnemaisemilla perinteinen niitto ja laidunnuskin on loppunut jo vuosikymmeniä sitten. Huolimatta alueiden umpeenkasvusta kedoilla ja niityillä on säilynyt runsaasti hyvälle lounaissuomalaisille perinnemaisemille kuuluvia kasveja. Näitä ovat mm. sikoangervo, tummatulikukka, nurmilaukka, mäkikaura ja ketoneilikka.

KALANNIN UHANALAISET ELIÖLAJIT

Uhanalaisten eläinten ja kasvien suojelutoimikunnan mietintö valmistui vuonna 1986. Mietinnön liiteosissa esiteltiin yksityiskohtaisesti kaikki uhanalaisiksi arvioidut 1051 lajia (Rassi et al 1986). Vuoden 1992 uhanalaisten eläinten ja kasvien seurantatoimikunnan mietinnössä (Rassi et al 1992) uhanalaisiksi lajeiksi luokiteltiin 1692 eläin- ja kasvilajia. Lajimäärän kasvu johtuu mm. siitä, että uusia eliöryhmiä on otettu mukaan tarkasteluun. Lajien uhanalaisuutta voidaan tarkastella joko valtakunnallisesti tai alueellisesti (läänin- tai eliömaakuntatasolla). Uudessa luonnonsuojeluasetuksessa on lisäksi erityisesti suojeltavia

lajeja, joiden esiintymisalueet alueellinen ympäristökeskus päätöksellään rajaa. Lajit on merkitty *:llä.

Uhanalaisuusluokat ovat seuraavat:

Hävinneet (H):

Lajit, joiden uudistuvat populaatiot ovat hävinneet Suomesta ja joita ei etsinnöistä huolimatta ole tavattu enää vuoden 1965 jälkeen.

Erittäin uhanalaiset (E):

Lajit, joiden uudistuvat populaatiot ovat lähitulevaisuudessa vaarassa hävitä Suomesta jollei uhkatekijöitä poisteta.

Vaarantuneet (V):

Lajit, joiden uudistuvien populaatioiden säilyminen Suomessa on epävarmaa ja joista lähitulevaisuudessa tulee erittäin uhanalaisia jollei uhkatekijöitä poisteta.

Silmälläpidettävät (S):

Lajit, joiden Suomen kannan kehitystä on seurattava, mutta joita ei eri syistä ole sisällytetty edellisiin luokkiin.

Silmälläpidettäviin kuuluu kolmenlaisia lajeja:

Taantuneet (St):

Lajit, jotka ovat Suomessa taantuneet suuresti, mutta joiden kanta ei ole vielä vaarantunut.

Harvinaiset (Sh):

Lajit, jotka biologisten erityispiirteidensä vuoksi esiintyvät Suomessa vain suppealla alueella tai vain harvoissa paikoissa ja joiden kanta on tästä syystä hyvin pieni.

Puutteellisesti tunnetut (Sp):

Lajit, joiden otaksutaan olevan maassamme häviämisaarassa tai meiltä jopa hävinneitä, mutta joiden luokkaa ei tietojen puutteen vuoksi voida määritellä tarkemmin.

Lisäksi ovat luokat:

Vaara ohi (O):

Lajit, jotka on suojelutoimikunnan mietinnössä arvioitu uhanalaisiksi, mutta joita tehtyjen suojelutoimien ansiosta ei enää ole syytä pitää uhanalaisina.

Muuttunut arviointi (M):

Lajit, jotka on suojelutoimikunnan mietinnössä arvioitu uhanalaisiksi, mutta joita ei enää esiintymistä koskevan parantuneen tietämyksen tai muuttuneen taksonomisen käsityksen perusteella ole syytä pitää uhanalaisina.

Valtakunnallisesti uhanalaiset eläimet

Liito-orava (*Pteromys volans*) (St)

Liito-orava elää vanhoissa kangas- ja lehtometsissä. Se voi tehdä pesän myös aivan pihapiirin läheisyyteen vanhaan linnunpönttöön tai puun koloon. Lajin vähenemisen syitä ovat lehtojen kuusettumisen ja lehtipuuston vähenemisen seurauksena tapahtuneet metsien puulajisuhteiden muutokset. Lahoavan puuaineksen vähentyminen metsissämme on oleellisesti heikentänyt liito-oravan pesimämahdollisuuksia. Kalannista on tiedossa ainakin 2 lajin esiintymispaikkaa.

Kangaskiuru (*Lullula arborea*) (V)

Kangaskiuru on luonnonsuojeluasetuksen mukaan erityisesti suojeltava laji, jonka elinympäristöjä ovat kalliot ja kuivahkot kangasmetsät. Lajin uhanalaisuuden syyksi on arvioitu talvehtimisalueilla tapahtuneita elinympäristöjen muutoksia. Kalannissa kangaskiurun reviiri on ainakin Kalannin ja Vehmaan rajalla Kokonvuori-Pärkänvuori – alueella.

Kuikka (*Gavia arctica*) (St)

Iso-Häähjärvellä tavattu kuikka suosii kirkasvetisiä järviä, mutta viihtyy myös happamilla ja ruskeavetisillä järvillä. Laji on kärsinyt ihmisen häirinnästä.

Alueellisesti uhanalaiset eläimet

Metso (*Tetrao urogallus*) (aSt)

Rauhallisten havumetsien asukki on kärsinyt laajojen metsäalojen pirstoutumisesta. Lajin ainoa Kalannista tietoon tullut soidinalue on Kulijärvensuon itäpuolella Laitilan rajan tuntumassa.

Valtakunnallisesti uhanalaiset kasvit ja sienet

Saunionoidanlukko (*Botrychium matricariifolium*) (St)

Kaikki noidanlukkolajit ovat harvinaistuneet niittyjen ja hakamaiden perinteisen käytön loppumisen myötä. Ulkoasultaan hyvin muuntelevan saunionoidanlukon kasvustoja voi löytää kasvillisuudeltaan erittäin edustavilta kedoilta ja laidunniityiltä. Kalannin Mikolan saunionoidanlukon esiintymän viimeisin havainto on vuodelta 1956.

Kylämalva (*Malva pusilla*) (St)

Valkokukkainen kylämalva on vanhojen kyläpihojen ja puutarhojen kasvi. Laji on harvinaistunut rakentamisen ja pihojen ”siistimisen” hävitettyä sopivat kasvupaikat. Sannaistentien varrelta Männäisistä Mäkelän tilan pihamaalta tavattiin kylämalvaa vielä vuonna 1985. Heinäkuun puolivälin maastokäynnillä lajia ei nähty. Sen sijaan kasvimaan reunalla kasvoi kurjenpolvien lähisukulaista peltokurjennokkaa. Tämä laji kasvaa tienvarsilla, puutarhoissa ja piholla ja on myös harvinaistunut. Peltokurjennokka ei ole uhanalainen laji.

Purosätkin (*Ranunculus aquatilis* var. *diffusus*) (St)

Leinikkikasveihin kuuluvalla purosätkimellä kaikki lehdet ovat hienoliuskaisia uposlehtiä. Laji on harvinaistuvien, usein lähdepohjaisten pienvesien laji. Kytämäen esiintymä on elinvoimainen, sillä purosätkintä kasvaa runsaasti ojan suupuolella noin 100 metrin matkalla.

Sorsanputki (*Sium latifolium*) (E)

Sirppujoen suistossa tavattiin rehevillä joenrannoilla ja –suistoalueilla kasvavaa sorsanputkea vielä vuonna 1984. Nykyisin esiintymän uskotaan hävinneen.

Kirjallisuus:

Alanen, A., Leivo, A., Lindgren, L. & Piri, E. 1996: Lehtojen hoito-opas. Metsähallituksen luonnonsuojelujulkaisuja. Sarja B No 26. -128 s.

Haapanen, A. & Heikkilä, T. 1992: Arvokkaat maisema-alueet. Maisema-aluetyöryhmän mietintö II. -204 s. Komiteanmietintö 66/1992. -Ympäristöministeriö. Heisinki.

Heikkinen, R. & Husa, J. 1995: Luonnon- ja maisemansuojelun kannalta arvokkaat kallioalueet Turun ja Porin Läänissä. Vesi- ja ympäristöhallinnon julkaisuja -sarja A. Vesi ja ympäristöhallitus. Helsinki.

Hämet-Ahti, L., Suominen, J., Ulvinen, T ja Uotila, P. 1998: Retkeilykasvio. Luonnontieteellinen keskusmuseo, Kasvimuseo. Helsinki. -656 s.

Laine, J. & Vasander, H. 1990: Suotyypit. Kirjayhtymä, Helsinki. - 80 s.

Lampolahti, J. & Lampolahti, J. 1992: Uudenkaupungin makeavesialtaan suurkasvillisuuden ekologinen tutkimus vuosina 1990-1991. Uudenkaupungin ympäristönsuojelulautakunta, Sirppujoen järjestely-yhtiö. Uusikaupunki. - 28 s.

Lampolahti, J. : Uudenkaupungin makeavesialtaan kasvillisuustutkimus 1995-97. Uudenkaupungin ympäristönsuojelulautakunta, Sirppujoen järjestely-yhtiö. - 11 s.

Luonnonsuojelulaki perusteluineen 1997: ISBN 951-37-2117-5. Oy Edita Ab. Helsinki.

Meriluoto, M. & Soininen, T. 1998: Metsäluonnon arvokkaat elinympäristöt. Metsälehti Kustannus. Helsinki. - 192 s.

Metsälaki perusteluineen 1997: ISBN 951-37-2118-3. Oy Edita Ab. Helsinki.

Pääkkönen, P. & Alanen A. 1999: Luonnonsuojelulain luontotyyppien inventointiohje. Luonnos 31.5.99. Suomen ympäristökeskus. - 83 s.

Uudenkaupungin ympäristönsuojelulautakunta, Uudenkaupungin Ympäristöyhdistys ry 1989: Uudenkaupungin luonto- ja kulttuurikohteita.

Åbo Akademi, Geologian laitos 1998: Vakka-Suomen kallioperä- ja ympäristöselvitys. Varsinais-Suomen liitto. -44 s.