

UUSIKAUPUNKI

MÄNTYLÄN RANTA-ASEMAKAAVA

Osallistumis- ja arviointisuunnitelma



22.3.2023 (27.11.2023)

Nosto Consulting Oy

Osallistumis- ja arviointisuunnitelma kuvaa ranta-asemakaavan tavoitteet sekä sen, miten laatis- ja suunnittelumenettely etenee. Osallistumis- ja arviointisuunnitelma sisältää myös perustiedot kaava-alueesta.

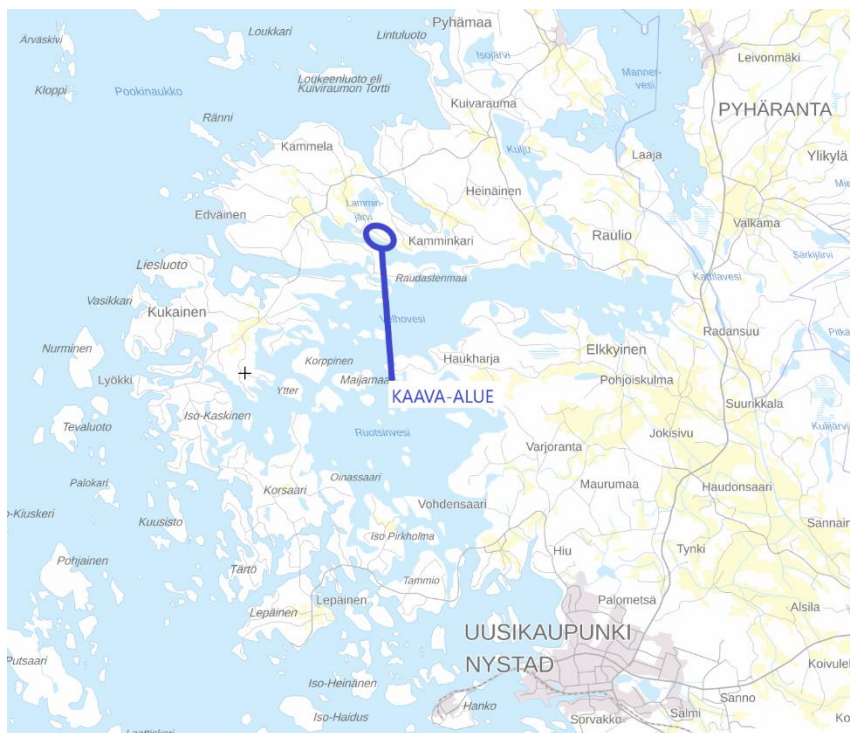
1. Suunnittelualue ja sijainti

Suunnittelualue sijaitsee Uudenkaupungin Kamminkarilla, noin 12 kilometriä Uudenkaupungin keskustasta luoteeseen (linnuntietä). Suunnittelualueelle on kiinteä tieyhteys Kolkankarintieltä.

Suunnittelualue koskee kiinteistöä 895-480-15-3 Näppyskari sekä kiinteistön 895-480-15-4 Mäntylä yhtä palstaa. Suunnittelualueella ei ole voimassa olevaa asemakaavaa.

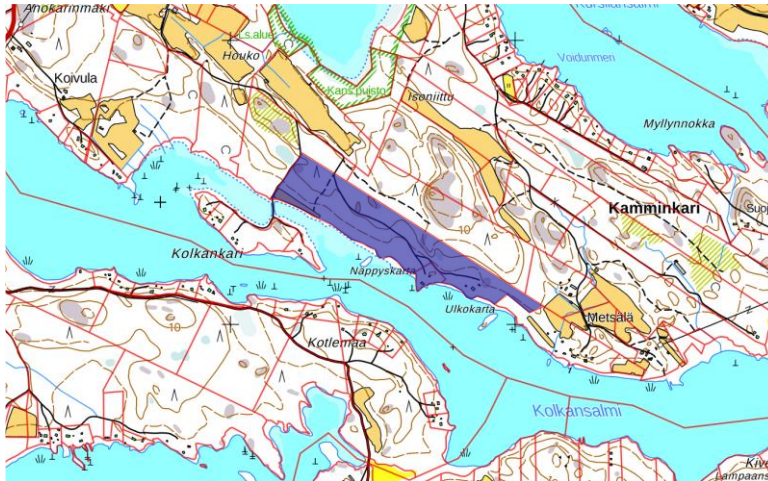
Suunnittelualueella on todellista rantaviivaa noin 940 metriä ja muunnettua rantaviivaa noin 725 metriä. Suunnittelualueen pinta-ala on noin 13,2 hehtaaria.

Suunnittelualueen likimääräinen sijainti on esitetty seuraavassa kuvassa.



Suunnittelualueen likimääräinen sijainti. Pohjakartta: Maanmittauslaitoksen taustakarttasarja, © MML.

Suunnittelualueen likimääräinen rajaus maastokartalla ja ilmakuvalla on esitetty seuraavissa kuvissa (sinisellä).



Suunnittelualan likimääräinen rajausta maastokartalla. Pohjakartta: Maanmittauslaitoksen peruskartta, © MML.



Suunnittelualan likimääräinen rajausta ilmakuvalla. Pohjakartta: Maanmittauslaitoksen ortoilma kuva, © MML.

2. Suunnittelun lähtökohdat ja tavoitteet

2.1 Lähtökohdat

Luonnonympäristö

Suunnitteluala on pääosin melko tasaista metsämaastoa.

Alueelta laaditaan luontoselvitys kevään ja kesän 2023 aikana. Luontoselvityksen tuloksia tarkastellaan kaavaehdotusvaiheessa.

Alueella ei ole maakunnallisesti tai valtakunnallisesti arvokkaita maisema-alueita.

Rakennettu ympäristö

Suunnittelualueella sijaitsee kaksi vapaa-ajan asuinrakennusta talousrakennuksineen.

Muinaismuistot ja rakennettu kulttuuriympäristö

Suunnittelualueella ei ole tiedossa olevia muinaisjäännöksiä tai rakennetun kulttuuriympäristön arvokohteita.

Valtakunnalliset alueidenkäyttötavoitteet

Valtioneuvosto päätti valtakunnallisista alueidenkäyttötavoitteista 14.12.2017. Päätöksellä valtioneuvosto korvasi valtioneuvoston vuonna 2000 tekemän ja 2008 tarkistaman päätöksen valtakunnallisista alueidenkäyttötavoitteista. Päätös tuli voimaan 1.4.2018.

Maakuntakaava

Ympäristöministeriö on vahvistanut 20.3.2013 Vakka-Suomen maakuntakaavan, joka on osa samana päivänä hyväksyttyä Varsinais-Suomen maakuntakaavaa.

Suunnittelualue on maakuntakaavassa osoitettu maa- ja metsätalousvaltaiseksi alueeksi, jolla on erityisiä matkailun ja virkistyksen kehittämistarpeita (MRV).

Suunnittelualue kuuluu Selkämeren kalastuksen ja kalataloudenkehittämisyöhykkeeseen, jossa suunnittelumääräyksen mukaan toimenpiteiden alueella tulee olla alueen monikäyttöisyyttä kehittäviä ja kalatalouden toimintaedellytyksiä tukevia. Suunnittelualue on osoitettu myös pintaveden muodostumisalueeksi. Suunnittelualue rajautuu rannasta Uudenkaupungin makeanveden altaaseen, joka on maakuntakaavassa osoitettu yhdyskunnan vedenhankinnan kannalta tärkeäksi raakavesilähteeksi.

Suunnittelualue kuuluu loma-asutuksen mitoituksen osa-alueeseen 2: 5–7 lay/km, vapaata rantaa 40 %.

Vaihemaakuntakaava

Suunnittelualueella on voimassa taajamien maankäytön, palveluiden ja liikenteen vaihemaakuntakaava (hyväksytty maakuntavaltuustossa 11.6.2018, maakuntahallituksen päätös voimaantulosta 27.8.2018). Vaihemaakuntakaavassa ei ole osoitettu uusia merkintöjä suunnittelualueelle.

Suunnittelualueelle on voimassa luonnonarvojen ja -varojen vaihemaakuntakaava (hyväksytty maakuntavaltuustossa 14.6.2021, maakuntahallituksen päätös voimaantulosta 13.9.2021). Vaihemaakuntakaavassa suunnittelualueelle osoitetun maa- ja metsätalousvaltaisen alueen (MRV) kaavamääräystä on tarkennettu. Suunnittelualuetta koskee vaihemaakuntakaavassa myös matkailun, retkeilyn ja virkistyksen kehittämisen kohdealueen merkintä.

Yleiskaava

Suunnittelualueella on voimassa oikeusvaikutteinen Uudenkaupungin yleiskaava, joka on hyväksytty kaupunginvaltuustossa 14.12.1992 ja tullut voimaan Turun ja Porin lääninhallituksen vahvistamispäätöksellä 25.8.1994.

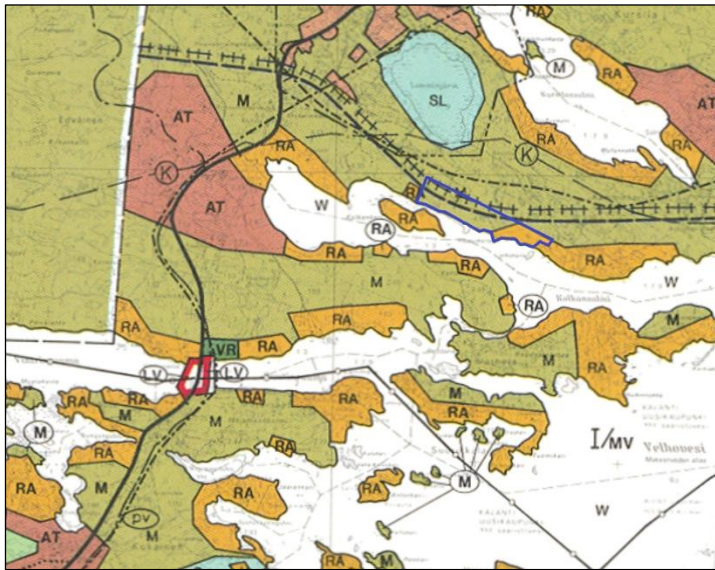
Suunnittelualue on yleiskaavassa osoitettu loma-asuntoalueeksi (RA) sekä maa- ja metsätalousvaltaiseksi alueeksi (M). Loma-asutusta varten varatulle alueelle voidaan sijoittaa loma-asuntoja siten, että rakennusoikeus määräytyy tilan pinta-alan ja rantaviivan pituuden perusteella mitoitusohjeiden mukaisesti. Rakentaminen on sijoitettava puuston suojaamana ja siten, että rakennusten sivuräystäät ovat pääsääntöisesti rannan suuntaiset. Vaja- ja saunarakennukset on sijoitettava loma-asuntojen lähelle ja ne on suunniteltava yhtenäisesti. Kaikessa rakentamisessa sekä laiturien ja muiden rakenteiden teossa on luonnontilainen maisema mahdollisuuksien mukaan säilytettävä. Suunnittelualueelle kohdistuu lisäksi makeavesialtaan lähialueen alueen merkintä. Alueen käyttö ja rakentaminen tulee toteuttaa siten, ettei valumavedet tai jätevedet aiheuta haittoja makeanvedenaltaalle. Alueelle kohdistuu lisäksi kokoojatien sekä rautatien varaukset. Yhteysvaraukset ovat toteutumattomia.

Suunnittelualue kuuluu yleiskaavan osa-alueeseen I/MV (4 las/rantakm tai 1 las/3 ha maa-alueetta), jolla loma-asutuksen mitoituksena käytetään neljää loma-asuntoa rantakilometriä kohden tai yhtä loma-asuntoa kolmea hehtaaria maa-alueetta kohden siten, että pienempi luku on tilan enimmäisrakennusoikeus. Rantaviivasta vähintään 60% tulee jättää vapaaksi. Ranta-asemakaavalla voidaan tapauskohtaisesti erityisistä syistä rakennusoikeutta siirtää.

Suunnittelualue kuuluu yleiskaava-alueeseen, jossa vuoden 1985 jälkeen tapahtuneita lohkomisia ei oteta huomioon tilojen rakennusoikeutta määrittäessä.

Kaupunginhallitus on kokouksessaan 12.4.2021 (§ 168) todennut tarpeen muuttaa vähäiseltä osin Uudenkaupungin ranta-alueille 25.8.1994 vahvistettua osayleiskaavaa. Tavoitteena on kumota määräys kantatilavuodesta koko osayleiskaavan aluetta koskien. Osayleiskaavan muutos ei ole edennyt tämän jälkeen.

Suunnittelualueen likimääräinen raja-alue yleiskaavassa on esitetty seuraavassa kuvassa sinisellä:



Ote Uudenkaupungin yleiskaavasta.

Ranta-asemakaava

Suunnittelualueella ei ole voimassa olevaa ranta-asemakaavaa.

Rakennusjärjestys

Uudenkaupungin rakennusjärjestys on tullut voimaan 14.8.2018.

Maankäyttö- ja rakennuslain (MRL 14 § 4 mom.) mukaan rakennusjärjestys ei ole ohjeena ranta-asemakaavaa laadittaessa tai muutettaessa.

Maanomistus

Suunnittelualue on yksityisessä omistuksessa.

Kaavan pohjakartta

Suunnittelualueesta on laadittu kaavan pohjakartta (koordinaattijärjestelmä ETRS-GK22, korkeusjärjestelmä N2000). Pohjakartta täyttää maankäyttö- ja rakennuslain (11.4.2014/323) 54 a §:ssä ranta-asemakaavan pohjakartalle asetetut vaatimukset.

2.2 Tavoite

Kaavatyön tavoitteena on osoittaa suunnittelualueelle kaksi loma-asunnon rakennuspaikkaa sekä yksi erillispientalon rakennuspaikka. Toinen loma-asunnon rakennuspaikka sekä erillispientalon rakennuspaikka osoitetaan alueelle toteutuneen lomarakentamisen mukaan. Kaavatyön tavoitteena on osoittaa rakennuspaikoille Uudenkaupungin rakennusjärjestyksen mukainen sallittu rakennusoikeus.

2.3 Kaavan vaikuttavuus

Laadittavalla ranta-asemakaavalla ei arvioida olevan sellaisia vaikutuksia, että ne koskisivat valtakunnallisia tai merkittäviä maakunnallisia asioita tai että ne olisivat valtion viranomaisen toteuttamisvelvollisuuden kannalta tärkeitä.

2.4 Laadittavat selvitykset

Suunnittelualueelle laaditaan:

- nykytilanneselvitys
- luontoselvitys (kevät-kesä 2023)

2.5 Arvioitavat vaikutukset

Kaavaa arvioidaan seuraavien ominaisuuksien osalta:

- ympäristölliset vaikutukset
- taloudelliset vaikutukset
- sosiaaliset vaikutukset
- mahdolliset muut vaikutukset

Vaikutuksista keskustellaan tarvittaessa viranomaisneuvottelujen yhteydessä. Lopullinen arviointi esitetään kaavaehdotuksen selostusosassa.

3. Osalliset

Osallisia ovat kaikki ne, joiden asumiseen, työntekoon tai muihin oloihin kaava saattaa huomattavasti vaikuttaa, sekä viranomaiset ja yhteisöt, joiden toimialaa kaava koskee.

Osallisia kaavahankkeessa ovat ainakin:

- suunnittelualueen maanomistaja, naapurikiinteistöjen maanomistajat sekä mahdolliset vuokra-alueiden haltijat
- Uudenkaupungin kaupungin hallintokunnat
- Varsinais-Suomen ELY-keskus
- Varsinais-Suomen liitto

4. Kaavatyön vaiheet ja vuorovaikutuksen järjestäminen

Päivitetty 27.11.2023:

Valmistelu- eli luonnosvaihe

Huhtikuu 2023: Ranta-asemakaavan laadinnan *vireilletulo* sekä *osallistumis- ja arviointisuunnitelma tiedoksi ja nähtäville yhdessä kaavan valmisteluaineiston kanssa*

kaupunginvirastossa sekä kaupungin internet-sivuilla, ilmoitus kaupungin ilmoituslehdissä, tiedoksi kaavatyön osallisille. Aineisto pidetään nähtävillä kaupungissa 30 päivää, jonka aikana osalliset saavat lausua kaavaluonnoksesta mielipiteensä, jotka otetaan mahdollisuuksien mukaan huomioon. Kaavaluonnoksesta kaupunki pyytää lausunnot viranomaisilta.

Ehdotusvaihe

Joulukuu 2023:

Kaavaehdotus nähtäville. Kaupunki asettaa kaavaehdotuksen virallisesti nähtäville 30 päiväksi ja ilmoittaa siitä osallisille sekä kuuluttaa kaupungin virallisissa ilmoituslehdissä, jolloin osalliset voivat tehdä vielä muistutuksen kaavaehdotuksesta. Kaavaehdotuksesta kaupunki pyytää tarvittaessa lausunnot viranomaisilta.

Hyväksymisvaihe

Tammikuu 2024:

Kaupunginvaltuuston *hyväksymispäätös*. Hyväksymistä koskevasta päätöksestä on mahdollista *valittaa* Turun hallinto-oikeuteen.

5. Yhteystiedot

Kaavan laatimisesta hyväksymiskäsittelyvaiheeseen asti vastaa Nosto Consulting Oy (y-tunnus 2343223-6).

Kaavan laatija:

dipl.ins. Pasi Lappalainen

puh. 0400 858 101, pasi.lappalainen@nostoconsulting.fi

Suunnittelija Iris Hongisto

puh. 050 551 6777, iiris.hongisto@nostoconsulting.fi

Nosto Consulting Oy

Brahenkatu 7, 20100 Turku

Uudenkaupungin kaupunki:

kaupunginarkkitehti Leena Arvela-Hellén

puh. 0500 743 087, leena.arvela-hellen@uusikaupunki.fi

kaavasuunnittelija Markus Gerke

puh. 040 954 9662 markus.gerke@uusikaupunki.fi

Hallinto- ja kehittämiskeskus

Kaupunkisuunnittelu
Välskärintie 2 C, 23500 Uusikaupunki

6. Palaute osallistumis- ja arviointisuunnitelmasta

Osallistumis- ja arviointisuunnitelmaa koskevat parannusehdotukset voi osoittaa yllä nimetyille henkilöille kaavoitustyön aikana.

Nosto Consulting Oy