



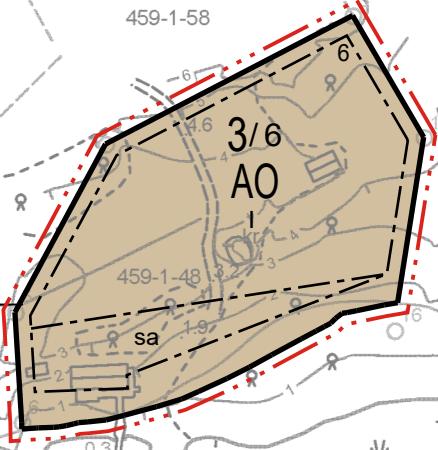
6750800
22464200



459-1-15

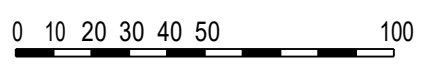
459-1-58

459-1-45



0049422
6750600
22464400

459-876-1



UUDENKAUPUNGIN KAUPUNKI

Metsähallituksen ranta-asemakaavan muutos 4

23.2.2024

1:2000

RANTA-ASEMAKAAVAN MUUTOS KOSKEE:

1.6.2006 hyväksytyn Uudenkaupungin ranta-asemakaavan korttelia 3 (osa).

Kiinteistöä 895-459-1-48 KIVIRANTA sekä osaa yhteisestä vesialueesta 895-459-876-1.

RANTA-ASEMAKAAVAN MUUTOKSELLA MUODOSTUU:

Osa korttelia 3.

RANTA-ASEMAKAAVAMERKINNÄT JA -MÄÄRÄYKSET

AO

Erillispientalojen korttelialue.

Alueen rakennuspaikalle saa rakentaa yhden yksiasuntoisen asuinrakennuksen, yhden saunarakennuksen, yhden vierasmajan sekä alueen käyttötarkoitusta palvelevia talousrakennuksia. Asuinrakennuksen kerrosala saa olla enintään 250 k-m², erillisen saunarakennuksen 25 k-m² ja erillisen vierasmajan 25 k-m². Rakennusten kokonaiskerrosala saa rakennuspaikalla olla enintään 300 k-m².

— · · · — 3 m kaava-alueen rajan ulkopuolella oleva viiva.

———— Korttelin, korttelinosan ja alueen raja.

- - - - - Osa-alueen raja.

3 / 6 Korttelin numero / korttelissa sallittu rakennuspaikkojen enimmäismäärä.

6 Ohjeellisen tontin/rakennuspaikan numero.

I Roomalainen numero osoittaa rakennusten, rakennuksen tai sen osan suurimman sallitun kerrosluvun.

□ □ □ □ Rakennusala.

□ □ □ □ sa Rakennusala, jolle saa sijoittaa saunarakennuksen.

YLEISET MÄÄRÄYKSET

Rakennusten on sopeuduttava perinteiseen saaristomaisemaan väriykseltään, julkisivumateriaaleiltaan ja mittasuhteiltaan. Rakennusten on oltava puuverhoiltuja. Rakennuspaikan rakentamaton osa on hoidettava luonnonvaraisena ja rakennuspaikalla on säilytettävä maiseman kannalta merkittävä puusto.

Maisemaa muuttavaa maanrakennustyötä, puiden kaatamista tai muuta näihin verrattavaa toimenpidettä ei saa suorittaa ranta-asetemakaava-alueella ilman kaupungin rakennusvalvontaviranomaisen myöntämää maisematyölupaa. Lupaa ei kuitenkaan tarvita ranta-asetemakaavan toteuttamiseksi tarpeellisten taikka myönnetyn rakennus- tai toimenpideluvan mukaisten töiden suorittamiseen eikä vaikutuksiltaan vähäisiin toimenpiteisiin.

Rakennukset on perustettava siten, että kosteudelle arat rakenteet ovat vähintään korkeustasossa +2,30 metriä (korkeusjärjestelmä N2000). Rakennukset on sijoitettava niin, että pengertämistä tarvitaan mahdollisimman vähän. Pengerrykset tulee maisemoida ja istuttaa siten, että rakennetut ja luonnontilaiset alueet sulautuvat toisiinsa.

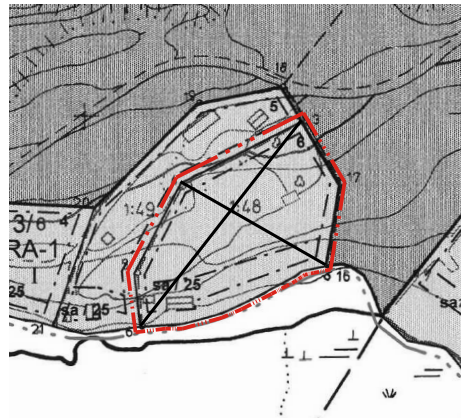
Puhdistamattomia jätevesiä ei saa johtaa vesistöön. Yleiseen viemäriverkkoon kuulumattomien kiinteistöjen jätevesihuolto tulee toteuttaa kulloinkin voimassa olevien määräysten mukaisesti. Suunnitelma jätevesien käsittelystä rakennuspaikalla on hyväksyttävä rakennuslupahakemuksen yhteydessä.

Jätehuolto tulee hoitaa kunnallisten jätehuoltomääräysten mukaisesti. Rakennuspaikalla syntyvä jäte kompostoidaan tai kuljetetaan kunnan määräämään vastaanotto- tai käsittelypaikkaan. Komposti on hoidettava niin, ettei siitä aiheudu haittaa naapurialueiden käytölle eikä vesistöille.

Pohjakartta täyttää maankäyttö- ja rakennuslain (11.4.2014/323) 54 a §:ssä asemakaavan pohjakartalle asetetut vaatimukset. Pohjakartta on laadittu ETRS-GK22-koordinaattijärjestelmässä ja N2000-korkeusjärjestelmässä.



3m kaava-alueen rajan ulkopuolella oleva viiva, jota otsakkeessa mainittu kaavamuutos koskee ja jolta aiemmat kaavamerkinnot ja -määräykset poistuvat.



<p>UUSIKAUPUNKI</p> <p>Metsähallituksen ranta-asemakaavan muutos 4</p>	<p>Nähtävillä: 18.4.-20.5.2024</p> <p>Hyväksytty: KV __.__.20__ § __</p> <p>Tullut voimaan: __.__.20__</p>
<p> NOSTO Consulting</p> <p>Nosto Consulting Oy Brahenskatu 7, 20100 Turku www.nostoconsulting.fi puh. 0400 858 101</p>	<p>Työnumero, versio 1:2000</p> <p>YSK 640-RAK2308</p> <p>Kaavatunnus</p> <p>Tiedosto: Metsähallituksen_RAKM4_hyvaksyminen.dwg</p>
<p>Päiväys:</p> <p>Turussa 23.2.2024</p>	<p>Pasi Lappalainen, dipl.ins. YKS 742</p>