

# KALANNIN OSAYLEISKAAVA

## Liito-orava ja viitasammakko & rakennuspaikkojen luontoarvot



**VARSINAIS-SUOMEN LUONTO- JA YMPÄRISTÖPALVELUT**

**2018**

## Sisällysluettelo

Johdanto .....	2
Menetelmät.....	2
Tulokset.....	3
Alue 1: Haimio.....	3
Alue 2: Salmijärvi ympäristöineen .....	5
Alue 3: Saarnisto.....	7
Alue 4: Kytämäenrauma .....	7
Alue 5: Taipaleenjärvi ja Sääksjärvi .....	8
Alue 6: Rohijärvi ja Rahkajärvi .....	9
Alue 7: Kalannin keskustan ympäristö .....	10
Alue 8: Pitkäjärvi - Kärkkistenjärvi - Kulijärvi .....	14
Alue 9: Korvenjärvi - Sautunjärvi - Ohijärvi .....	17
Alue 10: Kaitajärvi - Lahokorpi.....	20
Alue 11: Oksalanpää (makeavesiallas) .....	21

*Kansikuva: Pahalahden tervaleppäkorpea makeavesialtaan laitamalla 27.1.2018*

## Johdanto

Kalannin seudun osayleiskaavahankkeen luontoselvityksiä täydennettiin vuodenvaihteessa ja alkuvuodesta 2018 selvittämällä ja arvioimalla liito-oravan (*Pteromys volans*) ja viitasammakon (*Rana arvalis*) esiintymisen mahdollisuutta kaavaluonnoksessa rakentamiseen varatuilla alueilla. Suojeltujen lajien esiintymisen mahdollisuutta selvitettiin ensisijaisesti sopivien habitaattien, karttatiedon ja paikallistuntemuksen perusteella, mutta paljon myös maastonselvityksin, erityisesti liito-oravan osalta. Samalla tehtiin huomioita luontotyypeistä ja mahdollisista luontoarvoista kaavassa rakentamiseen osoitettavilla alueilla ja rakennuspaikoilla.

Maastokartoitukseen ajankohta (talvi) ei lähtökohtaisesti ollut erityisen sopiva, mutta ensisijainen tarkoitus ei ollutkaan lajien tarkka kartoitus, vaan lajeille sopivien elinympäristöjen määrittely. Pitkään lauhana ja lähes lumettomana jatkunut alkutalvi mahdollisti varsin hyvin elinympäristöjen yleiskatselukset, joiden perusteella tarkentavat kartoitukset tullaan tekemään mahdollisen rakentamisen yhteydessä. Kalannin osayleiskaavan tarkemmat luontotiedot löytyvät kaavaa varten aiemmin tehdyistä luontoselvityksistä (Alho ym. 2016, Talvia & Lehtomaa 1999).

Lajitietokeskuksen laji.fi -sivusto ei tunne Kalannin alueelta tuoreita havaintoja viitasammakosta, mutta tämä ei luultavasti anna lajista todellista kuvaa, sillä lajia on tavattu mm. makeavesialtaalla melko lähellä entisen Kalannin kunnan rajaa. Laji on myös sen tyyppinen, ettei maallikko siihen kiinnitä huomiota, sillä erottaminen tavallisesta ruskosammakosta on ulkonäön perusteella hankalaa.

Lajitietokeskuksen sivusto näyttää yllättäen nyt myös liito-oravahavainnot kartalla. Aiemmin pesimäpaikkoja on pidetty tiukasti salassa, mutta käytäntö näyttää muuttuneen. Uudenkaupungin ja siten myös Kalannin osalta sivusto ei kuitenkaan tunne yhtään havaintoa ja tämän raportin aineisto perustuukin ELY-keskukselta saatuun aineistoon ja omiin havaintoihin.

Kartoituksesta ja sen raportoinnista vastasi ympäristöinsinööri Pekka Alho.

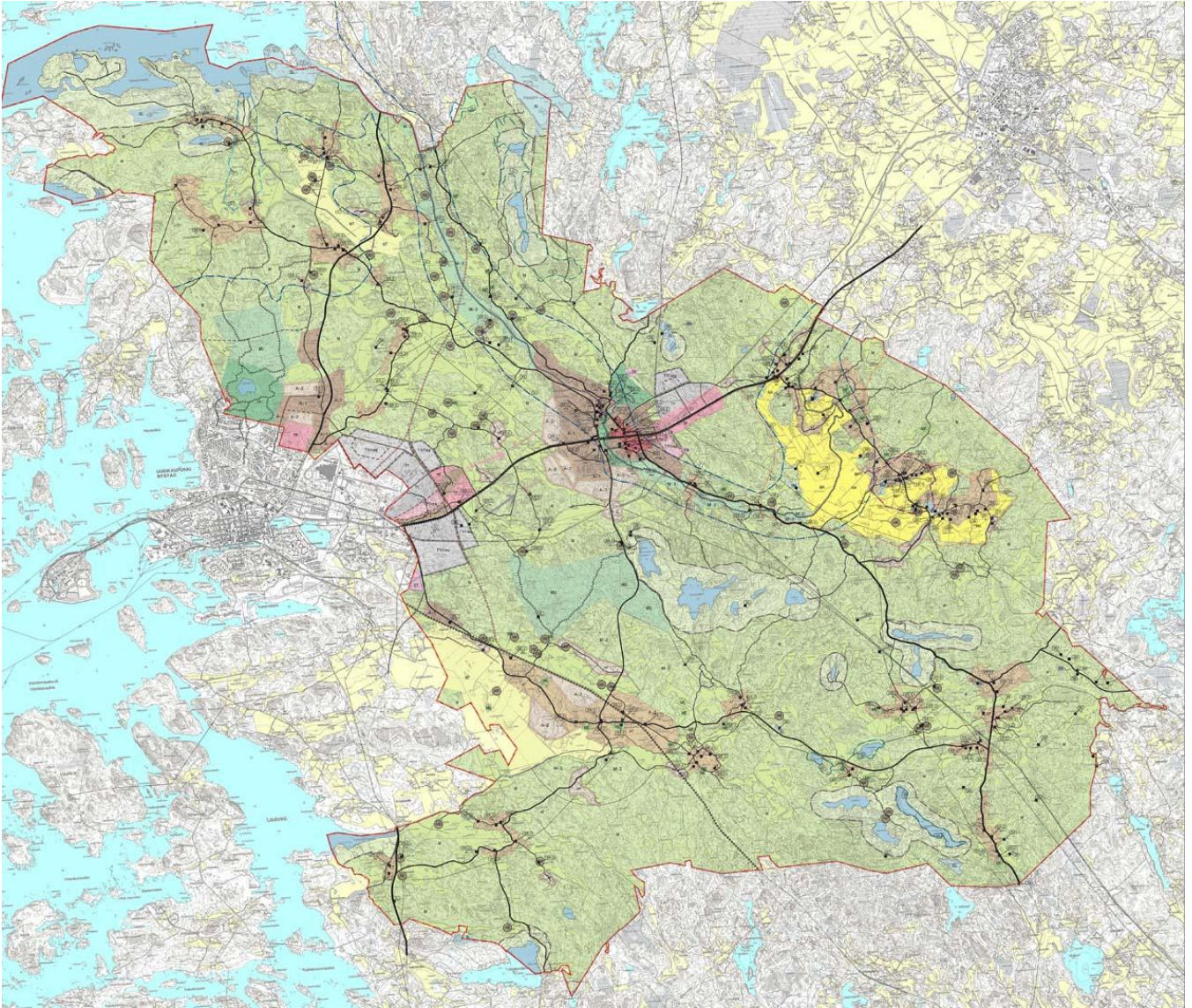
*Raportin kuvat © Pekka Alho*

## Menetelmät

Kartoitus perustuu Kalannin osayleiskaavaluonnoksessa (kartta 1) esitettyihin / suunniteltuihin uusiin rakentamisen alueisiin (lähinnä Kalannin keskustan tuntumassa), sekä uusiin tai vielä rakentamattomiin rakennusoikeuksiin erityisesti vesistöjen rantamilla.

Arvioinnin perustana on käytetty yleiskaavan luontoselvityksen tuloksia, muiden selvitysten tuloksia, pitkäaikaista paikallistuntemusta, karttatarkastelua, sekä maastokäyntejä useimmille kohteista. Maastokartoituspäivät olivat 20.12.(2017), 14.1., 26.1., 27.1. ja 31.1.2018.





*Kartta 1: Kalannin seudun osayleiskaava-alueen luonnos © Uudenkaupungin kaupunki*

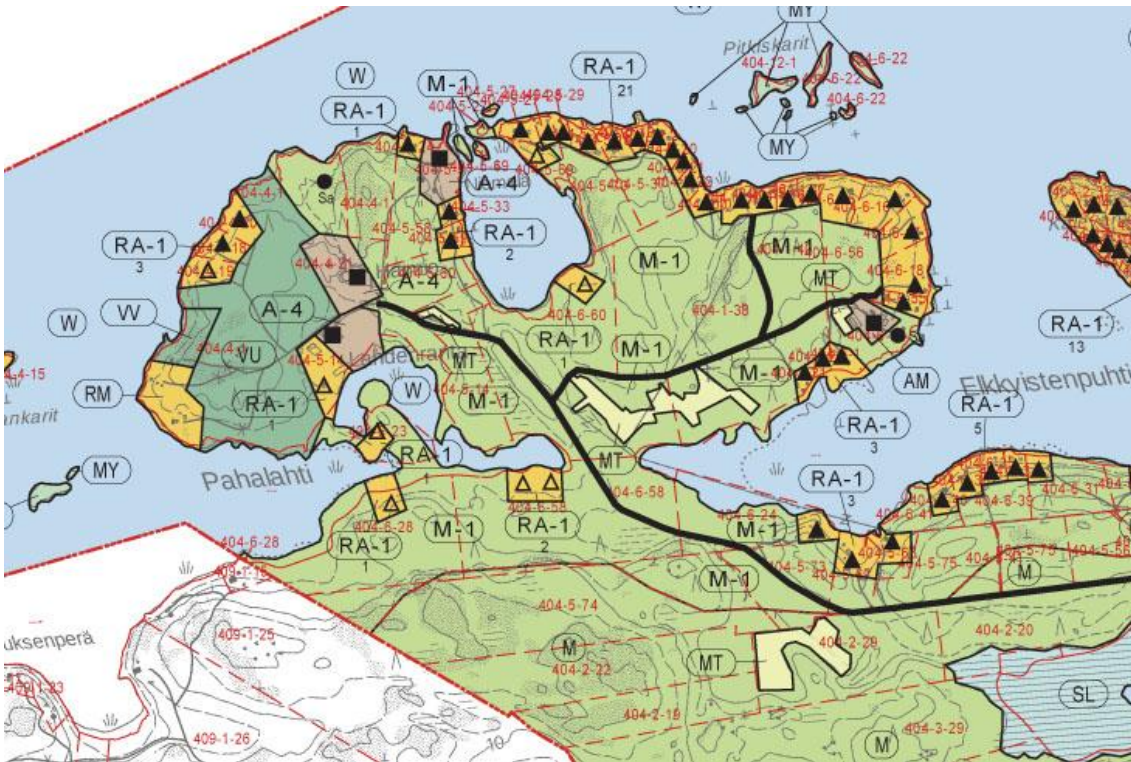
## **Tulokset**

Tulokset on käsitelty paikkakohtaisesti tai aluekohtaisesti liito-oravan ja viitasammakon esiintymisen näkökulmasta. Kartoituksen ohessa vastaan tuli myös muutama lain suojelema tai sitä lähestyvä kohde/luontotyyppi. Uudet ja rakentamattomat rakennuspaikat on esitetty vaaleina kolmioina ja tarkastelu kohdentuu niiden alueelle ja lähituntumaan.

### **Alue 1: Haimio**

Haimion osa-alue osoittautui kohteista rakentamisen näkökulmasta hankalimmaksi Pahalahden osalta. Toisin kun oheinen kaavakarttaluonnos antaa ymmärtää, koko **Pahalahden pohjukka** on kasvanut vahvasti umpeen (näkyä mm. ilmakuvissa). Rakennuspaikat sijaitsevat täysin umpeutuneella kosteikolla ja rakennuspaikkojen kutsuminen rantatonteiksi edellyttäisi varsinkin itäisimpien kiinteistöjen osalta poikkeuksellisen mittavia ruoppaustoimia.





Pahalahden pohjukassa vesialueeksi merkityn W kirjaimen kodalla, sen itä-koillispuolella on kosteapohjainen tervaleppälehto (ks. kansikuva). Tämä on luonnonsuojelulain 29 § mukainen suojeltava luontotyyppi, jonka edustavuus on tosin tarkistettava myöhemmin kasvukauden aikaan. Tämän lisäksi koko pohjukan alue on kosteapohjainen ja potentiaalisen oloinen viitasammakolle, sekä liito-oravallekin täysin mahdollinen. Lounaisimman rakennuspaikan osalta ongelmaa ei ole, ehkä siirto hiukan ulommas Pahalahdelle kuitenkin hyvä ratkaisu. Muilta osin on syytä ainakin selvittää muita vaihtoehtoja kosteikkokokonaisuuden säilymiseksi. Liekö esim. maanvaihto kaupungin kanssa mahdollinen.



Kuva: Pahalahden pohjukan suu matonpesupaikalta kuvattuna, kohti lounaisinta rakennuspaikkaa. Kuvassa niemekkeen takaa vasemmalle alkaa kokonaan umpeen kuroutunut lahti.



Keskellä niemeä, **Haimion itäpuolelle jäävä nimetön lahti** on saanut kaksi rakennuspaikkamerkintää, joiden toteutumiselle ei ole luonnon monimuotoisuuden näkökulmasta esteitä.



Kuva: Ölkynrannan rakennuspaikka nimettömän "Niemelänpuhdin" koillisrannalla.

## Alue 2: Salmijärvi ympäristöineen



**Elkkyistenpuhdin itäpäässä ja Marippanvuoren alueen pohjoisrannalla** olevat rakennuspaikat ovat viitasammakon ja liito-oravan näkökulmasta rakentamiseen sopivat. Huomioitava on kuitenkin SL-merkintä Marjakarilla. Mainittakoon että sen itäreunassa Leppäkarin eteläpuolella oli vuonna 2016 myös kurkireviiri (makeavesialtaan käyttö- ja hoitosuunnitelmahankkeen selvitykset 2016).

**Sirppujoen suiston** suojelualueen rajoilla oleva rakennuspaikka on niin ikään samoilla perusteilla mahdollinen, vaikkei rakentamisen lisääminen suojelualueen välittömään tuntumaan välttämättä olisikaan suotavaa. Aluetta selvitettiin makeavesiallashankkeen selvitystöiden ohessa 2016.

**Salmijärven itäpuolella Maurumaanojan varressa** on vanhoja hiekkakuoppia, joille on merkitty kaksi rakennusoikeutta. Paikalla käytiin 20.12.2017. Kohde on ainakin osin metsälain erityisen tärkeät elinympäristöt luontotyyppi: ”lähteiden, purojen ja pysyvän vedenjuoksu-uoman muodostavien norojen sekä enintään 0,5 hehtaarin suuruisten lampien välittömät lähiympäristöt, joiden ominaispiirteitä ovat veden läheisyydestä ja puu- ja pensaskerroksesta johtuvat erityiset kasvuolosuhteet ja pienilmasto”. Viitasammakon esiintyminen lampareilla on myös hyvin mahdollista. Liito-oravan esiintyminen sen sijaan ei ole kovin todennäköistä. Alue kuuluu Uudenkaupungin harvoihin pohjavesialueisiin joten asia tulisi varmasti arvioida myös siitä näkökulmasta.



*Kuva: yksi pohjavesialueen rakennuspaikkojen lampareista, joka oli ilmeisesti lähteisyydestä johtuen sula, muiden lampareiden suurempien lampareiden ollessa jäässä 20.12.2017. Kohde on metsälain erityisen tärkeä suojeltava elinympäristö.*

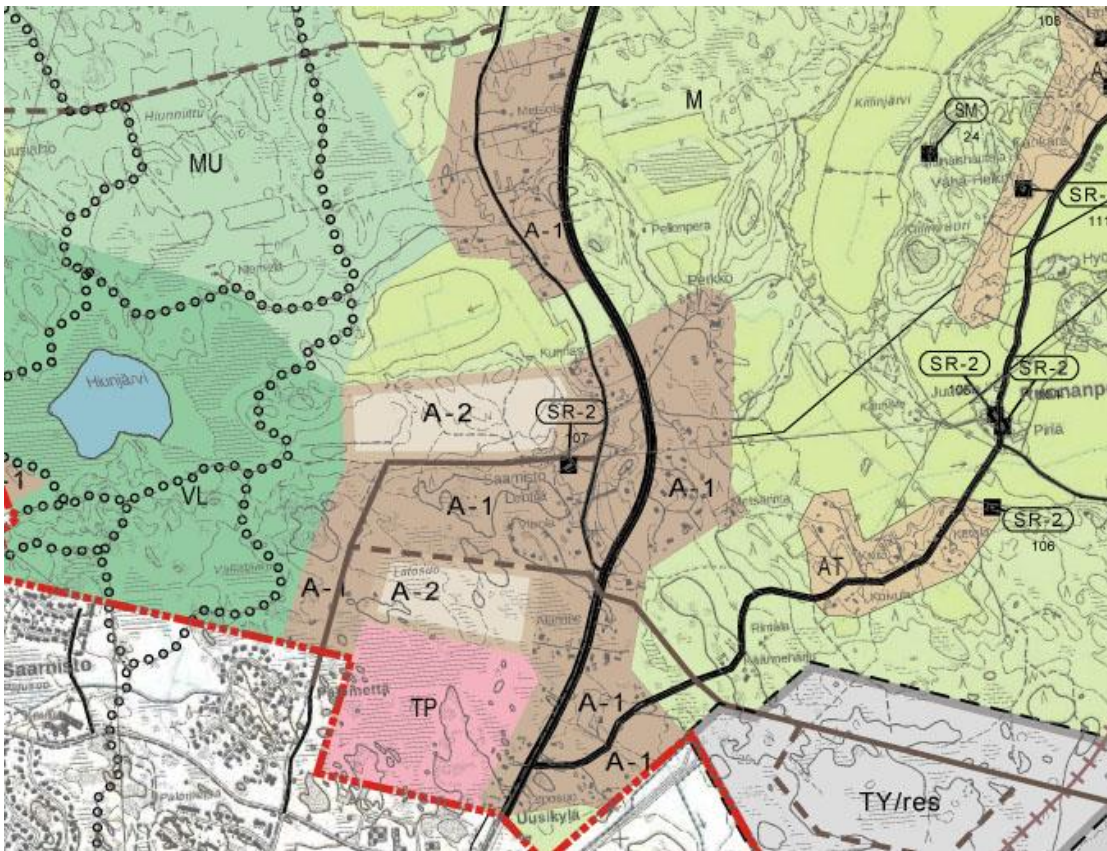
**Salmijärven** länsipäässä on kolme rakennuspaikkaa. Näistä lounainen rakennuspaikka sijoittuu käytännön tasolla kohteelle **Salmijärven luonnonsuojelualue** MRA201305. Tarkemmin asiasta kertoo mm. Kalannin yleiskaavan luontoinventointi -raportti, kohde 18. Metsä on viimeisiä pirstaleita vanhoista metsistä Uudenkaupungin alueelta. Raportin mukaan metsä jatkuu melko hyvänä myös länteen eli juuri rakennuspaikan kohdalle. Kohteella tavattiin lisäksi alueellisesti uhanalaisen metson reviiri.

**Salmijärven lounaisen rakennuspaikan osalta rakentamista ei voi pitää mahdollisena.** Kahteen muuhun rakennuspaikkaan sisältyy viitasammakon esiintymisen



mahdollisuus Salmijärvellä. Järvellä kuitenkin riittää rakennusoikeuksista huolimatta riittävästi soveltuvaa elintilaa myös sammakoille, mikäli lajia esiintyy paikalla.

### Alue 3: Saarnisto



Saarniston osa-alue on käytännössä jo Uudenkaupungin kaupunkia, vaikka vanhaa Kalantia onkin. Ruskealla värillä merkityt alueet A-1 ja A-2 ovat kaupungin laajentumissuuntaa Pyhärannantien suuntaisesti. Alueet ovat jo ennestään pitkälti asuinkäytössä, myös teollisuuskäyttöä on. Kaakkoiskulmasta alue rajautuu Valmetin autotehtaaseen. Yllöntien tienhaaran itäpuolella on tehty lähivuosina laajoja hakkuita ja uuttakin asutusta on rakentunut. Alueella on edelleen metsäalueita, joista pääosa männiköitä eri muodoissaan. Monimuotoisempia osa-alueita on niukasti ja ne ovat pienialaisia.

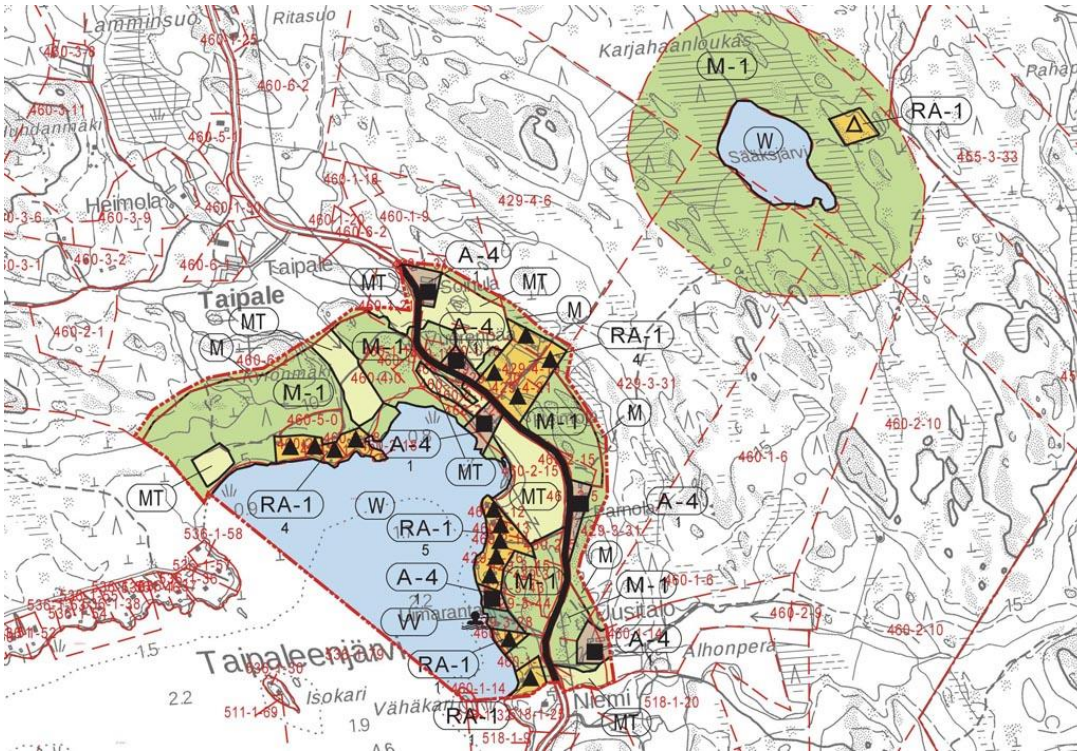
Liito-oravalla alue soveltuu varsin huonosti, joskin sopivan vanha ja monimuotoinen pihapiiri voi teoriassa tarjota lajille mahdollisuuden. Käytännössä tarvetta tarkempiin selvityksiin ei ole. Sama koskee viitasammakkoa, joita voi niin ikään löytyä esim. alueen keino- ja luonnonpiirien ympäristöstä. Viitasammakon voi kuitenkin tuurilla löytää vaikka pelto-ojasta, joten erityisen lupaavien paikkojen puuttuessa (tai niiden ollessa osa olemassa olevaa pihapiiriä), ei tarvetta viitasammakkokartoituksiin ole.

### Alue 4: Kytämäenrauma

Kytämäenrauma on varsin soveltuvaa viitasammakkoaluetta, jolle ei kuitenkaan ole osoitettu lisärakentamista. Alueen rannat kuuluvat laajalti Natura-2000 ohjelmaan ja suojele toteutuu sitä kautta. Liito-oravalle sopivaa elinpiiriä on niukasti.



## Alue 5: Taipaleenjärvi ja Sääksjärvi



**Taipaleenjärvelle** ei ole osoitettu uutta rakentamista. Sekä liito-oravan (erityisesti järven pohjoisreunalla), että viitasammakon esiintyminen on habitaatin perusteella mahdollista.

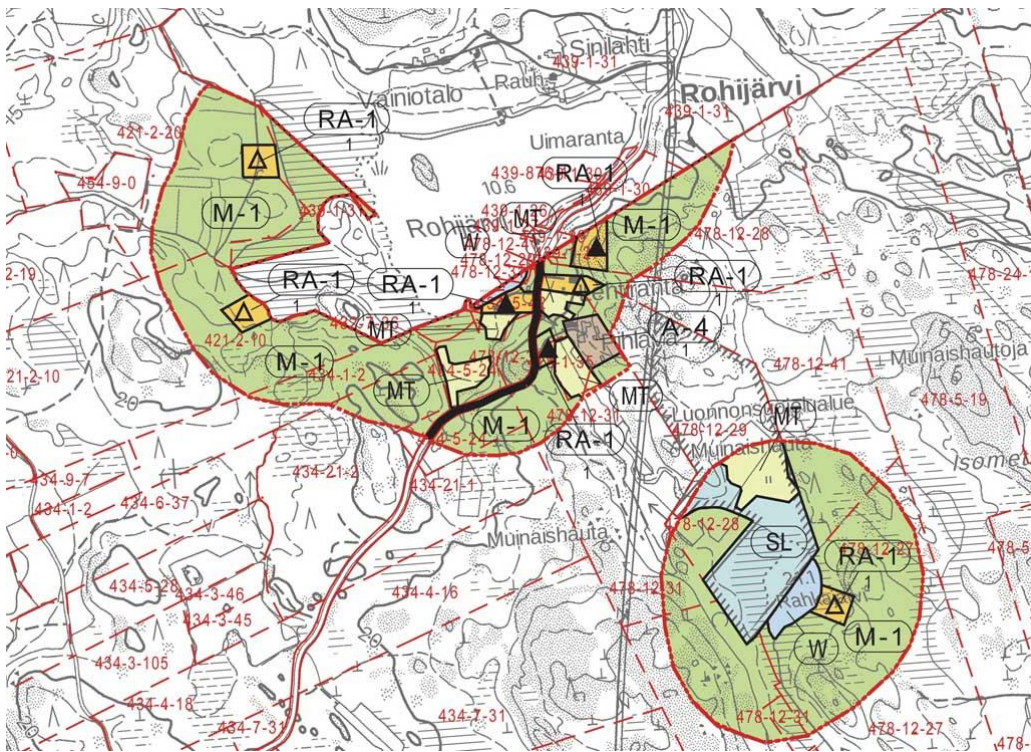
**Sääksjärvi** rantametsineen ei vaikuttanut sovelialta kummallekaan lajille. Sääksjärven ja Taipaleenjärven välinen alue koostui pääasiassa talousmetsästä. Rakennuspaikan ympäristö oli osin suopainanteista rämettä, osin huonokasvuista männikköä ja/tai kalliomännikköä ja laajemmalti talousmetsää. Ei estettä rakentamiselle.



Kuva: Sääksjärvi. Kuva itärannalta, rakennuspaikan edustan rannasta 14.1.2018.



## Alue 6: Rohijärvi ja Rahkajärvi



**Rohijärvi** kuuluu suurimmaksi osaksi Laitilaan, mutta Uudenkaupungin puoleiselle reunalle on merkitty kaksi rakennuspaikkaa. Rakennuspaikat ovat kaukana järven avovedestä alueella joka sopii erityisen hyvin sekä liito-oravalle, että viitasammakolle. Vaativat oikea-aikaiset luontokartoitukset ennen mahdollista rakentamista.



Kuva: Metsästäjien peuraruokinta Rohijärven tuntumassa. Järven itäisellä osalla, tämänkin paikan ympäristössä, on paljon monimuotoista puron vartta ja vanhempaa metsää, josta ilmeisen hieno osa oli lähiaikoina valitettavasti hakattu, sentään muutama vanha komea kolopuu säästetty.



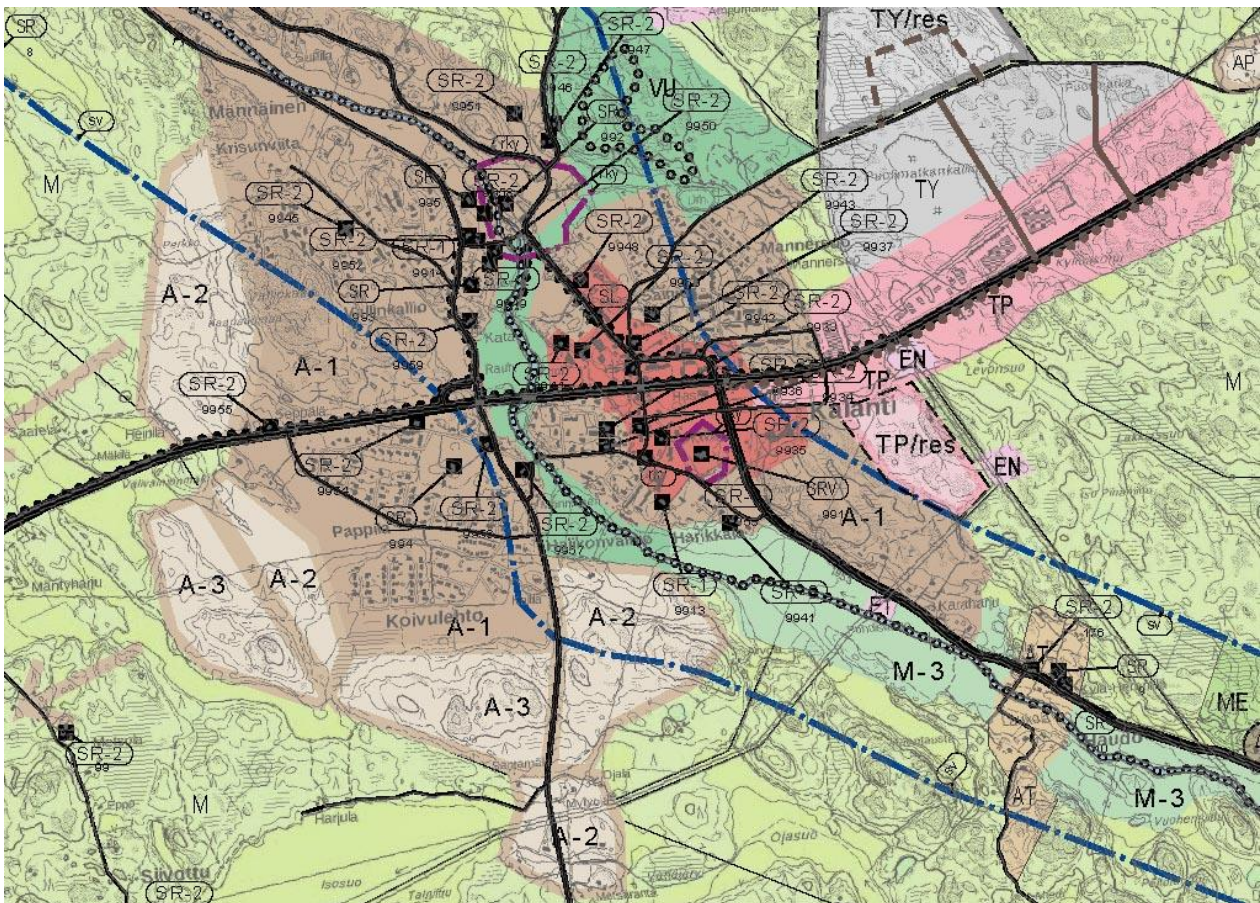
**Rahkajärvi** kartoitettiin viimeksi vuonna 2013 tuulivoiman yleissuunnittelun yhteydessä. Tuolloin pienellä järvellä pesi nykyisin kansallisessa uhanalaisluokituksessa erittäin uhanalaiseksi (EN) luokiteltu mustakurkku-uikku. Luonnontilainen järvi on pohjoisosastaan osa luonnonsuojelualuetta. Tämän lisäksi järvi on varsin pieni, eikä rakennusoikeutta sen rantaan voi pitää mielekkäänä, vaan se tuhoaisi suojelualueen, luonnontilaisuuden ja mustakurkku-uikun pesimäpaikan kokonaisuuden.

## Alue 7: Kalannin keskustan ympäristö

Osayleiskaavan keskeiset kasvualueet Kalannin keskustassa on merkitty kartalla rusehtavina koodeilla A-1, A-2 ja A-3 (ks. kartta alla).

Laitilantien pohjoispuolella, Sirppujoen länsipuolella olevat alueet **Vallinkallio - Männäinen** käytiin läpi 26.1.2018. Krisunviidan länsipuoliset metsät olivat paljolti tuoreeltaan hakattu tai olivat talousmetsiä. Itse Vallinkallion kalliokohouman alue on ilmeisesti ulkoilukäytössä polkuineen. Pohjoisempi osa on paljolti kalliomännikkötyyppiä ja harvempaa, mutta eteläosassa Laitilantien varressa puusto on varsin järeää mäntyvaltaista metsää, suurten kuusien alueella periaatteessa liito-oravallekin soveliaista. Merkkejä esiintymisestä ei kuitenkaan löytynyt. Alueen eteläosa on hyvä kartoittaa tarkemmin ennen rakentamista, vaikka tämän selvityksen kohdelajeja ei siellä luultavasti esiinnykään.

Vallinkallio - Männäinen osalla ei luontoarvojen osalta esteitä rakentamiselle.



Kartta: Kalannin keskustan alue





*Kaanaanmaan Pelto/niitty Vallinkallion kupeessa pohjoisesta etelään kuvattuna*



*Taustalla Hallunperäntien viimeiset rakennukset, alueella hakattua metsää ja talousmetsää*

Aluekokonaisuus jatkuu Sirppujoen pohjoispuolella Sannaistentienvartta pohjoiseen. Tienvarressa on melko tasaisesti vanhaa asutusta, eikä asutuksen tuntumassa ole luontotyyppiltään arvokkaita aluekokonaisuuksia. Sirppujoen rantamilla viitasammakon esiintyminen on periaatteessa mahdollista koko joen matkalta, mutta se ei vaikuta yleiskaavaan. Jokea ja sen rantoja perataan säännöllisesti, mm. tuoreeltaan puuston poistoa tehty pitkältä matkalta. Tähän verrattuna jokivarren lyhyen matkan kaavoitus on käytännössä merkityksetön.

Laitilantien eteläpuolella, Sirppujoen länsipuolella sijaitset **Pappilan ja Koivulehdon** alueet. Näiden rakennettujen asuinalueiden eteläpuolella on metsäalueet, joilla melko runsas polkuverkosto. Koivulehdon eteläpuolella tiheä, ilmeisen kosteapohjainen koivikko vaihtuu etelämpänä Santamäen mäntyvaltaiseksi kalliomäeksi, joka oli tuoreeltaan laajalti



hakattu. Aluekokonaisuus ei edusta liito-oravalle tai viitasammakolle soveliasta habitaattia.



*Kuva: Pappilan-Koivulehdon lounaispuoleisen metsäalueen mäkimaastoa tammikuun lopulla 2018! Lumi puuttuu ja polut näkyvät selkeinä talousmetsätyypin kesäisessä mäntykangasmaastossa. Paikalla tavattiin pyypariskunta, vaikka maasto ei ole lajille kovin tyypillinen*



*Kuva: Seuraavana päivänä 27.1.maasto oli jo valkoisempi ja Santamäen hakkuuaukeat lumen peitossa. Karjalaiskujan puolelle oli säästetty ryhmä suuria haapoja (ei kuvassa), mutta eristyneenä ne tuskin houkuttavat liito-oravaa, muuta monimuotoisuutta kyllä*

Edellisen alueen itäpuolella, Koivulehdosta **Lahdentien toiselle puolelle olevalta A-2** alueelta löytyi hienoa maastoa ja hetken etsinnän jälkeen käytössä oleva liito-oravan pesä. Löytynyt pesäpuu sijaitsee juuri ja juuri rajauksen ulkopuolella, Jahtipolun pään alueella. Pohjoisen reunan uutta asuinkiinteistöä lukuun ottamatta koko A-2 alue Arvolankujan - Jahtipolun välisellä alueella ja ympäristössä tulee kartoittaa huolellisesti ennen



rakentamista. Alustavasti kuitenkin koko Lahdentien puoleinen karumpi reuna sopii hyvin rakentamiseen, mutta lahtivajan ympäristöstä aina Arvolankujan päässä olevan vanhan kiinteistön ympäristöön tulee käydä laajalti läpi liito-oravatilanteen tarkaksi selvittämiseksi.



*Runsaasti tuoreita liito-oravan papanoita pesäpuun juurella. Kalanti, tammikuu 2018.*

Koulun takamaasto eli **Vihotunvuoren alue** on kalliomännikköistä aluetta, Vehmaantien reunalta jyrkkäpiirteistä. Alue sopii luontoarvojen puolesta hyvin Kalannin keskustan lisärakentamisen alueeksi.



*Suopainanteiden kirjomaa kalliomännikköä Vihotunvuorella*





*Vihotunvuoren laelta avautuu lähtökohtaisesti komeat maisemat länteen, jotka nyt tosin näkyvät vain puiden lomasta.*

### **Alue 8: Pitkäjärvi - Kärkkistenjärvi - Kulijärvi**

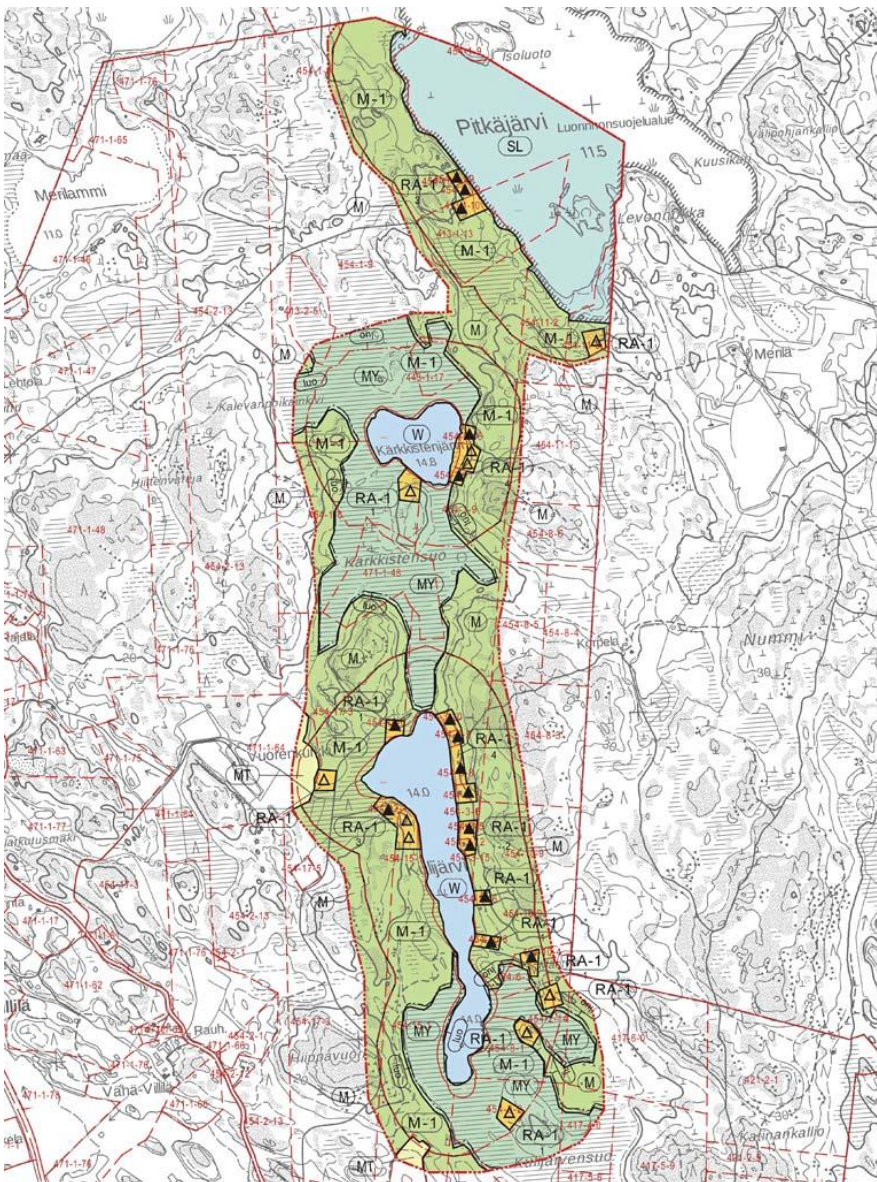
Alue kahdeksan edustaa Uudenkaupungin ja Kalannin erämaamaisinta seutua. Suojeltu **Pitkäjärvi** kuuluu puoleksi Laitilaan ja järven eteläisessä Uuteenkaupunkiin kuuluvassa osassa myös eteläreunan metsäaluetta kuuluu suojelualueeseen. Vuonna 2014 ympäristöministeriön asetuksella suojelualue täydentyy lisäosalla (Pitkäjärven suojelualue). Kaavaluonnoksessa on rakennuspaikka edellä mainittujen suojelualueiden ”kainalossa”, jääden tieltä katsottuna suojelualueen taakse. Rakennuspaikan mielekkyys on vähintäänkin kyseenalainen, vaikka juuri rakennuspaikan kohdalla ei ole lain suojaamaa metsää/luontotyyppiä. Myös käyttötarkoitus (kiinteistöllä ei rantaa) voinee viitata lähinnä metsästystarkoituksiin. Rakennuspaikan siirto muualle on vähintäänkin suositeltavaa.



*Kuva: habitaattia rakennuspaikan ja suojelualueen ja rakennusoikeuden rajamailta 31.1.2018. Rakennuspaikan osalta puustoa on harvennettu.*



**Kärkkisten erämaajärvellä** on ennestään kaksi rakennettua kiinteistöä. Näiden väliin jäävät kaksi rakennuspaikkaa ovat luontoarvojen puolesta mahdollisia rakentaa. On kuitenkin huomattava että vuoden 2013 tuulivoiman yleissuunnittelun yhteydessä tehdyissä kartoituksissa ko. kohdalla rakennuspaikkojen taustan tuntumasta nousevalla kalliomaellä oli metso-reviiri ja nyt 2018 tehdyssä kartoituksessa miltei samalla paikalla kaksi teerikukkoa. Kummatkin lajit ovat käyneet Varsinais-Suomessa vähiin ja mm. monet metsästysseurat ovat oma-aloitteisesti luopuneet niiden metsästyksestä omilla metsästysalueillaan toistaiseksi. Lajien esiintyminen kohteella ei ole este rakentamiselle, vaikka metson soidinpaikka sijaitsee lähellä, mutta kertoo viimeisen erämaa-alueen tärkeydestä seudulla. Tähän taustaan nähden kolmas rakennuspaikka erillisessä suosaarekkeessa järven etelärannalla ei ole suotava alueen luonteen ja rakentamattomien osien säilymisen vuoksi. Saarekkeeseen on tosin jo valitettavasti tehty tiepengerrystä.



**Kulijärven** länsi-luoteisosassa on kolme rakennuspaikkaa, kaksi järven rannalla, yksi Vuorenkurkun pellon reunassa. Rakennuspaikat sopivat luontoarvojen puolesta rakentamiseen. Kulijärven polveileva kirkas laskuoja ja sen välitön reunus on kuitenkin suositeltavaa jättää mahdollisimman luonnontilaiseksi.

**Kulijärven** etelä-kaakkoispäähän on niin ikään merkitty kolme rakennuspaikkaa.



31.1.2018 käynnillä paikalla oli metsästys käynnissä ja liikkuminen sen vuoksi rajoittui hieman aiotusta. Pohjoisin rakennuspaikka on luontoarvojen puolesta ok, kahden muun osalta herää kysymys miksi rakentaa keskelle suota (ilman rantaa), jolloin koko suon ja alueen luonnontilaisuus häiriintyy kokonaisuudessaan. Laajempia soita kun ei Uudessakaupungissa juuri enää ole. Valitettavasti suon vesitalouteenkin vaikuttava tiepengerrys saarekkeeseen lännen suunnalta on jo tehty.



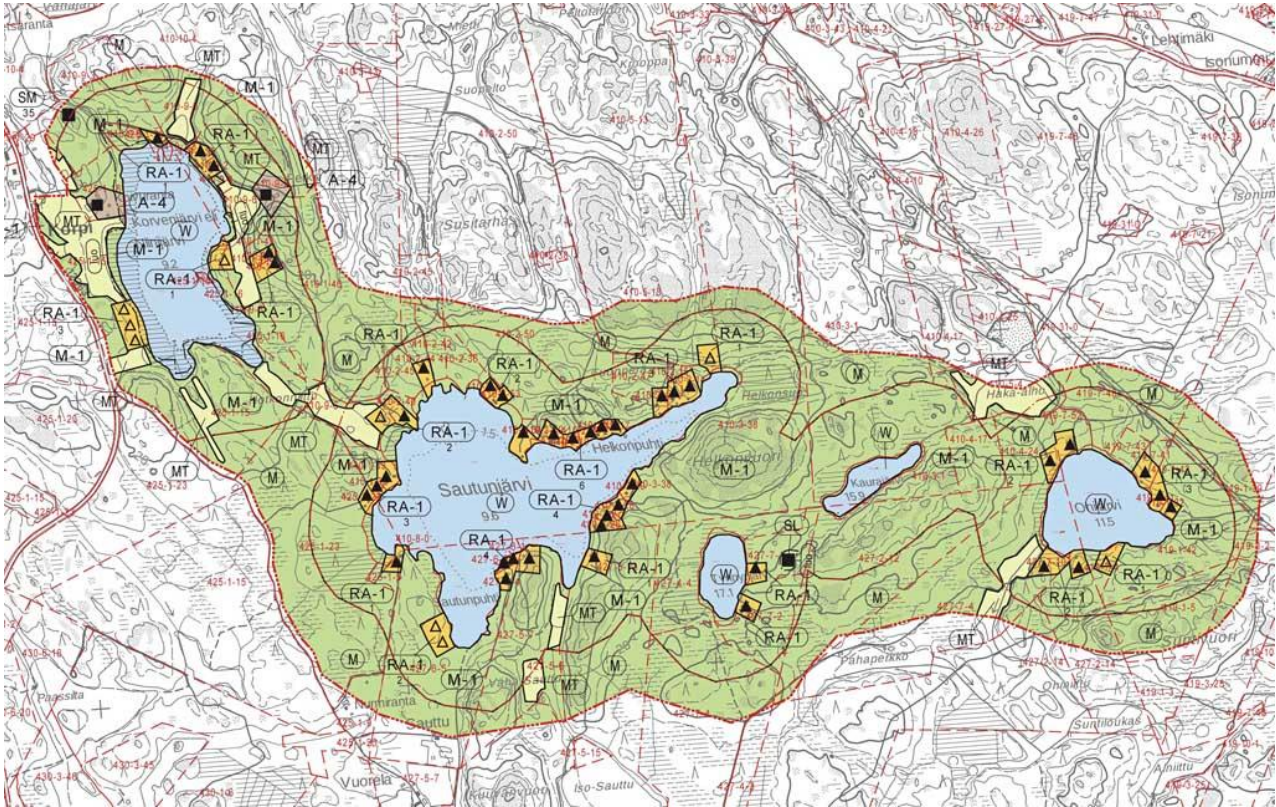
*Kulijärven pohjoispään arvokkain osa - polveileva laskuoja*



*Kulijärven eteläpää / Kulijärvensuo on melko luonnontilaista, erämaamaista. Talvisessa maisemassa vastaan tulivat mm. hirvi ja kaksi palokärkeä.*



## Alue 9: Korvenjärvi - Sautunjärvi - Ohijärvi



Niinijärvi ympäristöineen (kartassa vasemmanpuolisin järvi) on liito-oravan esiintymisen ydinaluetta Uudessakaupungissa ja jo ennestään tiedossa oleva esiintymisen "hotspot".



Liito-oravan esiintymispaikalla järven pohjois-osassa on tehty tuoreeltaan lajin elinpiiriin harmillisesti kohdistuva hakkuu (kuva yllä), tietoisesti tai tiedostamatta. Pohjoispään laskuoja kulkee kuvassa metsän ja hakkuun reunaa. Maastokäynnillä 26.1.2018 jälkiä liito-oravasta ei löytynyt, mutta hienoa metsää ja puronvarsihabitaattia on onneksi vielä jäljellä.





*Korvenjärventien varressa oli paljon puustoa merkattu nauhoin - hakkuuta liito-oravan elinpiiriin odotettavissa pian lisää?*



*Toistaiseksi säilynyttä liito-oravan elinpiiriä Niinijärvellä*

Vanhan monimuotoisen metsän indikaattorina järven pohjoispäässä tavattiin mm. runsaasti hippiäisiä ja kaikki lajit tavallisia metsätiaisia, mm. kansallisessa uhanalaisluokittelussa vaarantuneiksi (VU) luokitellut töyhtö- ja hömötiainen, sekä puron pohjoispäässä talvehtiva koskikara.

Järven länsirannalla on kolme rakennuspaikkaa, joille tulee tehdä oikea-aikaiset liito-orava- ja viitasammakkokartoitukset ennen rakentamista. Viitasammakon osalta järkevämpää yleensäkin olisi kartoittaa onko järvellä viitasammakoita, mieluummin kuin keskittyä yhteen rakennuspaikkaan. Järven itäreunan niemekkeessä on yksi rakennuspaikka, jonka suhteen näiden kohdelajien esiintyminen ei ole kriittistä, joskin niemekkeen metsä on hyvää vauhtia kehittymässä iäkkääksi/monimuotoiseksi.





*Ruovikko Niinijärven eteläpäässä on harvaa. Kuvan oikeassa reunassa näkyy länsirannan rakennuspaikkojen metsää.*



*Koskikara laskuojan varressa 26.1.2018*

**Sautunjärvi** on karu ja laajalti rakennettu. Pohjoisosien rakennuspaikat ovat luontotyyppin ja kohdelajien osalta toteutettavissa.



*Sautunjärven länsipäässä on mielenkiintoisen näköinen säännöstelypato*



Sautunpuhdin kaksi rakennuspaikka sen sijaan sijaitsevat potentiaalisella liito-oravahabitaatilla tai sen tuntumassa. Kohde tulisi selvittää tarkemmin ennen rakentamista.



*Sautunpuhdin rakennuspaikkojen reunustan liito-oravalle soveliaista habitaattia*

**Ohijärvi** on pieni rakennettu järvi, jolle on esitetty yhtä lisärakennusoikeutta. Lumi haittasi kiinteistölle menoa ja ilta laskeutui ennen perille pääsyä. Ilmakuvien mukaan järven rannoilta on tuoreeltaan hakattu useampi metsäpalsta. Rakennusoikeuden paikka sopii luultavasti rakentamiseen hyvin, jos rakentaminen tapahtuu rakennuspaikan kallioiseen osaan, eikä kiinteistöjen väliseen ojanuomaan, jossa ilmakuviin perusteella saattaa kasvaa varttunutta lehtipuustoa (haapa tai terveleppä), jossa tapauksessa ne on hyvä säilyttää / liito-oravan mahdollisuus kasvaa / tehdä kartoitus ennen rakentamista.

Kaikki edellä käsitellyt kolme järveä ovat linnustollisesti vesi- ja rantalinnuston osalta vaatimattomia (aiemmat selvitykset). Näin myös Niinijärvi, joka ilmeisesti on kuitenkin aikoinaan ollut selvästi monimuotoisempi.

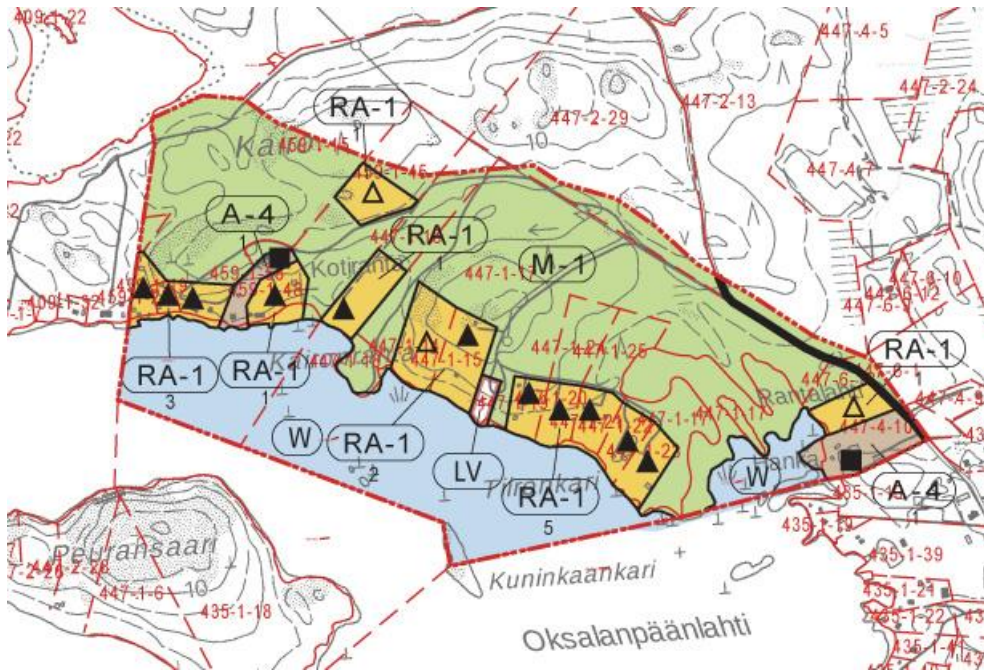
## **Alue 10: Kaitajärvi - Lahokorpi**

**Kaitajärvi** on nimensä mukaisesti pitkänomainen järvi, jolla on jo kohtalaisesti loma-asutusta. Järvi on edellisen alueen 9 järvistä poiketen edelleen myös linnustollisesti melko monimuotoinen. Kaitajärven eteläpään rakennettiin 2009 monimuotoisuuskosteikko laskuojan päähän, nautatilan yhteyteen. Pohjoispää on melko luonnontilainen ja rakentamaton, joskin paljolti umpeenkasvanut. Järven rantametsät ovat paikoin ainakin jossain määrin monimuotoiset. Uudet rakennuspaikat sijoittuvat siten etteivät ne mainittavasti muuta alueen luonnetta, vaikka sekä viitasammakon, että liito-oravan esiintyminen järven vaikutuspiirissä on hyvin mahdollista. Kahdesta lisärakennuspaikasta ei aiheudu näille lajeille uhkaa, koska samantyyppistä habitaattia on järven alueella riittävästi.

**Lahokorpi** on karu tekojärvi, jonka parissa irtosaarekkeessa pesii kuitenkin jonkin verran linnustoa, mm. kuikka (ks. tuulivoiman yleissuunnittelun kartoitukset 2013). Mäntykangas/räme tyyppiset rannat eivät ole liito-oravalle soveltuvia, eivätkä ranta-alueet viitasammakolle sopivia. Järvi on ennestään laajalti mökitetty, ei estettä lisärakentamiselle.



## Alue 11: Oksalanpää (makeavesiallas)



Kolme rakennuspaikkaa, joista itäisin on toteutettu rannan osalta ruoppaamalla valmiiksi ja soveltuu rakentamiseen sellaisenaan, kuten sopii myös läntisin kiinteistö. Kaironrannan niemen vieressä, sen itäpuolella olevan kiinteistö soveltuu niin ikään rakentamiseen, mutta rakentamisen yhteydessä on suositeltavaa jättää puskuria eli vanhempaa metsää pystyyn länsipuolisen kiinteistön rajoille. Kaironrannan niemekkeessä ja sinne johtavan tien varressa on arvokkaampaa vanhaa sekametsää ja mm. tervaleppälehtoa. Tällä väliin jäävällä (rakennusoikeudettomalla?) kiinteistöllä on potentiaalia niin liito-oravan suhteen, kuin viitasammakonkin. Niemekkeen edustalla on laajahko ruovikkoalue.



Kaironrannan lahopuista tervaleppälehtoa